

1. Skottet

1520 stod här Slaget på Åsundens is, då Sten Sture den yngre sårades dödligt av den danska armén under Otto Krumpens ledning. Efterspelet resulterade i Stockholms blodbad.

Ulricehamns kyrka



2. Ulricehamns kyrka

De äldsta delarna av denna kyrka byggdes troligen i början av 1300-talet. Sedan har den byggts om och till flera gånger. Den praktfulla altarpuppen och predikstolen i barockstil har utförts av H.C. Datan.

Vists kyrka



3. Vists kyrka

1892 byggdes dagens kyrka i Vist vid foten av Vistaberg och ersatte då en medeltida föregångare. Flera av inventarierna är från medeltidskyrkan, exempelvis dopfunten, ett krucifix och två träskulpturer föreställande Matteus och Lukas.

4. Fredsstenen

Stenen har flyttats ut till vägen från sin tidigare plats ute i åkern, där man vid en undersökning hittade en gammal boplats. Resta stenar eller bautastenar brukar dateras till järnåldern.

Mor Lundgrens stuga



5. Sankt Annas källa

I trädgården på Källeberg finns Sankta Annas Källa, som tros vara en gammal offerkälla. Strax norr därom hittades en liten bronsstatyett, Timmelegudinnan.

6. Kyrkering

Kyrkering är namnet på dödisgropen strax Ö om gården. Enligt legenden skulle en kyrka byggas här, men när grundstenarna sjönk ner i marken, valde man en annan plats. Om det står vatten i gropen vid första maj, blir sommaren torr!

7. Mor Lundgrens stuga

Stugan byggdes troligen i mitten av 1800-talet och är med sina 14,8 kvadratmeter förmodligen ett av Sveriges minsta bostadshus. Sist att bo här var änkan Karolina Jonasdöter-Lundgren och hennes son Ernst. Hon bodde kvar till 1920.

Hålvägarna i Timmele



8. Hålvägarna i Timmele

Hålvägarna, som leder ner till det gamla vadstället över Åtran, är de bäst bevarade i Sverige. De har bildats genom erosion och tramp av klövar, hovar och fötter. En av många rester från "ridvägen" eller röjda vägen längs Åtran, som gett namn åt Redvägs härad.

9. Timmele kyrka

Kyrkans äldsta delar har daterats till omkring 1150. Sina tre höga korfönster fick kyrkan på 1700-talet. På 1950-talet fick kyrkan en altartavla som målats av Bo Beskow. Klockstapeln uppfördes 1915 sedan föregångaren brunnit ner, antänd av blixten.

Timmele miniby



10. Timmele miniby

Den lilla minibyn är en modell av Timmele by på 1880-talet. Den har byggts av folket i byn med syfte att visa hur byn såg ut före laga skiftet, då flera gårdar fick flytta ut från byn. Modellen är i skala 1:10 och har ett 60-tal byggnader.

11. Timmele Gästgivaregård

Gästgiveri har funnits här sedan 1600-tal eller tidigare och fram till 1907. Här var en viktig knutpunkt, då flera vägar strålade samman vid vadstället över Åtran. Byggnaden från slutet av 1700-talet har restaurerats av Timmele Hembygdsförening. Här finns samlingslokal, museisamlingar och en örtagård.

Jordkulan i Nöre



12. Jordkulan i Nöre

Jordkulan är en nödbostad från 1800-talet och var bebodd till 1885. Här finns också en nyuppförd knuttimrad vishusbod. Stugan är alltid öppen och här finns också grillplats med bänkar och bord. Sidospåret till jordkulan är ca 1,6 km.

Sankt Olofs grav i Nidaros (Trondheim) var tillsammans med Jerusalem, Rom och Santiago de Compostela ett av de viktigaste vällfärdsmålen för pilgrimer under medeltiden. Leder i Norden, märkta med Sankt Olofskorset, förbinder vägar där pilgrimer vandrat i århundraden.



Den här kartan visar hur leden löper genom norra Ätradalen, var det finns kulturhistoriskt intressanta platser längs vägen och var du kan hitta övernattnings, mat, toaletter och bussförbindelser.

Leden är märkt med stolpar, försedda med Sankt Olofskorset. De leder dig på rätt väg!

13. Kycklingkullen

På detta naturminne växer bland annat gullviva, smalbladig lungört, drakblomma och trollsmultron. Här finns också ett gravfält med 30 järnåldersgravar och på andra sidan vägen en runsten.

Kycklingkullen



14. Domarringen i Dalum

Domarringen här är inte någon fullständig sådan. Hälften av de åtta stenarna tros vara rester från en numera förstörd domarring. Dessutom står ytterligare fyra resta intill dessa.

15. Dalums kyrka

Dalums kyrka med sin unika korabsid byggdes på 1100-talet, men det breda kraftiga tornet tillbyggdes några århundraden senare. Kanske har det varit försvarstorn? Kyrkan totalrenoverades interiört 2012. Utanför kyrkan finns två runstenar och en liljesten.

Dalums kyrka



16. Kässebergstopp

En av sägnerna om denna kulle, ett verk av isfloden för 10000-12000 år sedan, handlar om ett danskt anfall, då männen runt Blidsberg var ute i krig. Traktens kvinnor gömde sig bakom kullen och slog trumvirklar på en kopparkittel. Fienden trodde det var svenska trupper och drog sig tillbaka. Kitteln lär sedan ha murats in i Blidsbergs gamla kyrka.

Blidsbergs kyrka



17. Blidsbergs kyrka

Mitt i byn står den ljusgula 1800-talskyrkan. Stilen är empire blandat med nygotik. Kyrkan ersatte en medeltida kyrka som då revs. Från den gamla kyrkan finns bland annat 1200-talsdopfunten och en Birgitta-bild skuren i ek kvar.

18. Blidsbergs hembygdsstugor

Finas stuga och Bettys stuga var i början av 1900-talet hem för "Tvätte-Fina" och för Betty och hennes bror Amandus. Stugorna finns i Blidsberg.

19. Gadda kvarn

Gaddakvarn nämns redan på 1500-talet. Dagens kvarn kommer från Dalum, flyttades hit och kunde invigas av Blidsbergs hembygdsförening 1995. Invändigt finns bleckslagermaskiner.

Baktrågens naturreservat



20. Baktrågens naturreservat

De intressanta åsformationerna pryds av sällsynta växter såsom smalbladig lungört, trolldruva, underviol, skogsvicker och på våren massor av blåsippor. Här kan man också hitta Västergötlands landskapssvamp "scharlakansväxningen".

21. Humla bro

I slutet av 1800-talet uppfördes denna stenvälsbro över Åtran av Wik från Vedås i Dalum. Den är gjord av råhuggen kallmurad granit och har fyra spann.

Humla bro



22. Fångstgrop

Varggropen byggdes troligtvis i slutet på 1700-talet eller i början på 1800-talet. En varggrop skulle vara minst 5 alnar djup (ca 3 m). De fick inte vara så breda att vargen kunde ta ett språng upp.

23. Midsommarkällan

I den gamla offerkällan har man hittat mynt från 1600- och 1700-talen. Traditionen berättar att man förr i tiden gick till offerkällan under midsommartiden för att dricka sig till hälsa. Sedan dansade man i "angränsande terräng".

24. Kronogården

Genuin 1800-talsgård med gammaldagsmiljöer. Här finns fattigstuga och skomakarverkstad, handelsbod, snickarbod och skolsal. Kronogården är Kölabys hembygdsförenings hembygdsgård.

Kronogården



Pilgrimsleden Norra Ätradalen



Svenska kyrkan



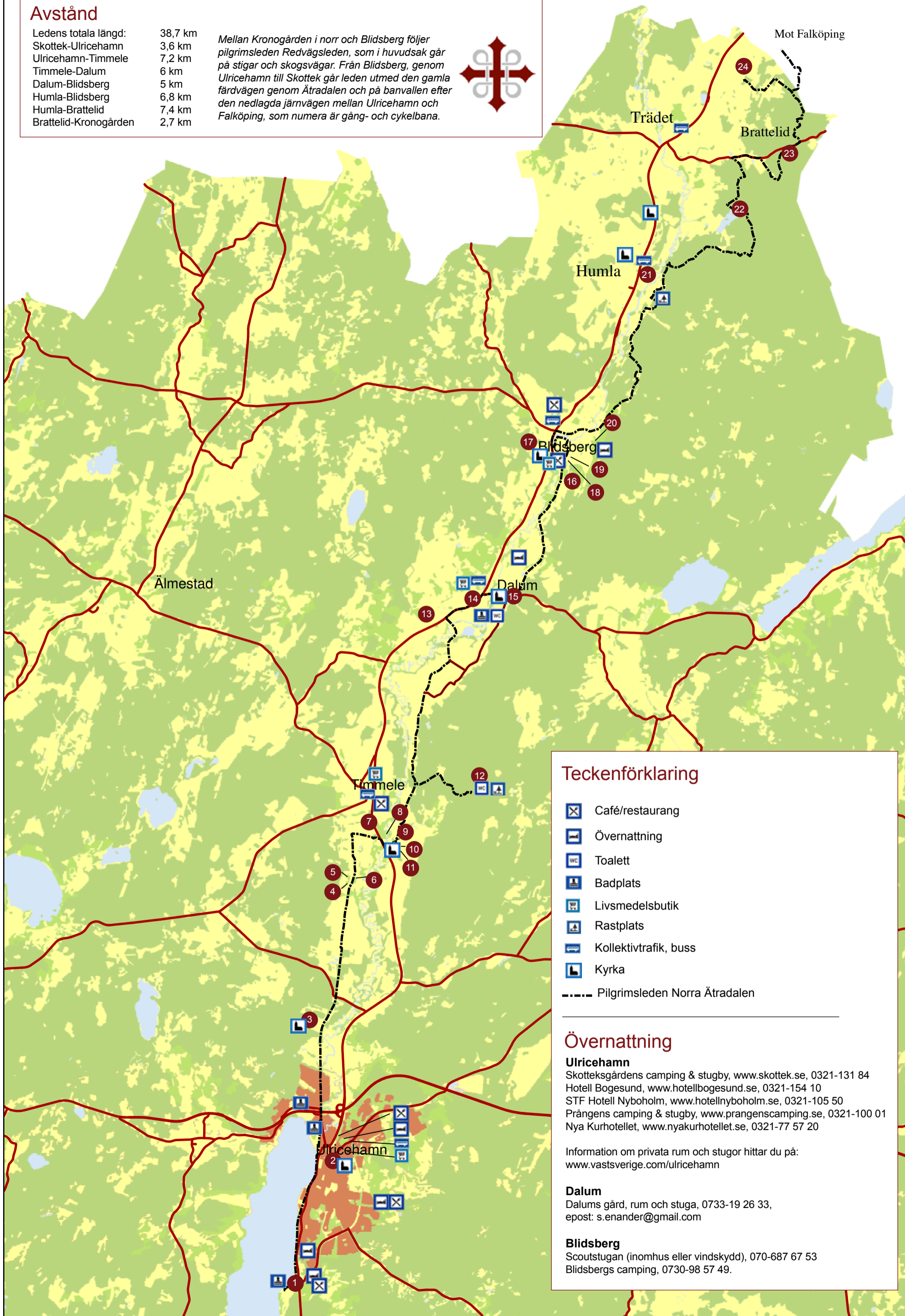
i samverkan med hembygdsföreningarna i Norra Ätradalen



Avstånd

Ledens totala längd:	38,7 km
Skottek-Ulricehamn	3,6 km
Ulricehamn-Timmele	7,2 km
Timmele-Dalum	6 km
Dalum-Blidsberg	5 km
Humla-Blidsberg	6,8 km
Humla-Brattelid	7,4 km
Brattelid-Kronogården	2,7 km

Mellan Kronogården i norr och Blidsberg följer pilgrimsleden Redvägsleden, som i huvudsak går på stigar och skogsvägar. Från Blidsberg, genom Ulricehamn till Skottek går leden utmed den gamla färdvägen genom Åtradalen och på banvallen efter den nedlagda järnvägen mellan Ulricehamn och Falköping, som numera är gång- och cykelbana.



Teckenförklaring

- Café/restaurang
- Övernattning
- Toalett
- Badplats
- Livsmedelsbutik
- Rastplats
- Kollektivtrafik, buss
- Kyrka
- Pilgrimsleden Norra Åtradalen

Övernattning

Ulricehamn

Skotteksgårdens camping & stugby, www.skottek.se, 0321-131 84
Hotell Bogesund, www.hotellbogesund.se, 0321-154 10
STF Hotell Nyboholm, www.hotellnyboholm.se, 0321-105 50
Prängens camping & stugby, www.prangenscamping.se, 0321-100 01
Nya Kurhotellet, www.nyakurhotellet.se, 0321-77 57 20

Information om privata rum och stugor hittar du på:
www.vastsverige.com/ulricehamn

Dalum

Dalums gård, rum och stuga, 0733-19 26 33,
epost: s.enander@gmail.com

Blidsberg

Scoutstugan (inomhus eller vindskydd), 070-687 67 53
Blidsbergs camping, 0730-98 57 49.