

Riktlinjer

Styrdokument

Riktlinjer för kommunens skogsinnehav

Antaget av: Kommunstyrelsen

Datum: 2025-11-27

Gäller från och med: 2026-01-01

Ansvar uppföljning/uppdatering: Sektorchef service

Gäller till och med: 2029



ULRICEHAMNS
KOMMUN

Våra styrdokument

[Normerande]

Vision - Överordnad, anger riktning för övriga dokument

Policy - Vår hållning, övergripande

Riktlinjer - Rekommenderade sätt att agera

Regler - Absoluta gränser och ska-krav

[Aktiverande]

Strategi - Avgörande vägval och strategiområden

Program - Avgörande vägval och programområden

Plan - Uppdrag, tidsram och ansvar

Innehåll

1	Bakgrund	4
2	Syfte	4
3	Berörda delar inom kommun-koncernen	4
4	Skogen	4
4.1	Riktlinje för kommunens skogar.....	4
4.2	Skogsbruksplan	5
4.3	Geografi	5
4.4	Certifiering	7
4.4.1	Kort om certifiering (källa: Skogssällskapet)	7
4.4.2	Begreppsförklaring.....	8
4.5	Lassalyckan & Brunnsnäs.....	8
5	Processen.....	9
5.1	Zonindelning	9
5.1.1	Tätortsnära naturmark	9
5.1.2	Lassalyckan & Brunnsnäs (Åsakullen).....	9
5.1.3	Produktionsskog.....	10
6	Långsiktiga verkan av riktlinjen.....	10
6.1	Ekonomi	10
6.2	Naturvärden	10
6.3	Sociala värden	11
7	Planering av åtgärder	12
7.1	Från riktlinje till taktisk och operativ nivå	12
8	Kartor zonindelning	13
8.1	Zonering Ulricehamns tätort.....	13
8.2	Zonering Hökerum och Nitta	14
8.3	Zonering Vegby, Gällstad och Marbäck.....	15

1 Bakgrund

Ulricehamns kommun äger idag (2025) 1 372 hektar mark varav 798 ha produktiv skogsmark. En stor del av denna skogsmark är belägen nära och omkring tätorter, framförallt kring Ulricehamn, och området Lassalyckan. Många människor nyttjar skogen på olika sätt, och ser olika värden i skogen. Vissa människor vill använda skogen för rekreation, en plats för lugna promenader, kanske i kombination med svamplockning. Andra nyttjar skogen för idrott eller andra aktiviteter, medan vissa ser skogen som en inkomstkälla. Skogen är också viktig för biologisk mångfald och många hotade arter är knutna till skogsekosystem. För en kommun, som en offentlig ägare av skogsmark, är det viktigt att ta hänsyn till alla dessa intressen och värden i skogen.

2 Syfte

Syftet med denna riktlinje är att ge Ulricehamns kommun ett bra underlag för att fatta välgrundade beslut om skötseln av sina skogar med en god avvägning mellan ekonomiska, ekologiska och sociala värden. Riktlinjerna ska också ligga till grund för den taktiska och operativa planeringen av skogsbruket. Denna ger kommunen ett verktyg för att uppfylla sina relativt komplexa mål med sitt skogsägande.

3 Berörda delar inom kommun-koncernen

Gäller för kommunens förvaltning.

4 Skogen

4.1 Riktlinje för kommunens skogar

Riktlinjen är ett verktyg för långsiktig, hållbar och målanpassad planering av enskilda skogsinnehav. Det som utmärker skogsriktlinjen är den objektiva grunden för hur skogen bör skötas, både på kort och lång sikt. Skogsskötseln blir anpassad efter respektive skogsägares övergripande avsikter, i förhållande till det aktuella skogstillståndet. Avsikterna kan variera inom vida ramar med olika önskemål på naturvård, friluftsliv eller ekonomiskt utfall.

Skogsriktlinjen är ett beslutsunderlag för den årliga planeringen av åtgärder.

Riktlinjen ökar tryggheten i skogsskötseln. Kortsiktiga beslut undviks och istället är det de övergripande målen som styr vilka åtgärder som ska utföras.

Skogsbruksaktiviteter i samband med exploatering undantas från riktlinjen eftersom det är åtgärder som är oförutsägbara och inte har med skogliga mål att göra.

4.2 Skogsbruksplan

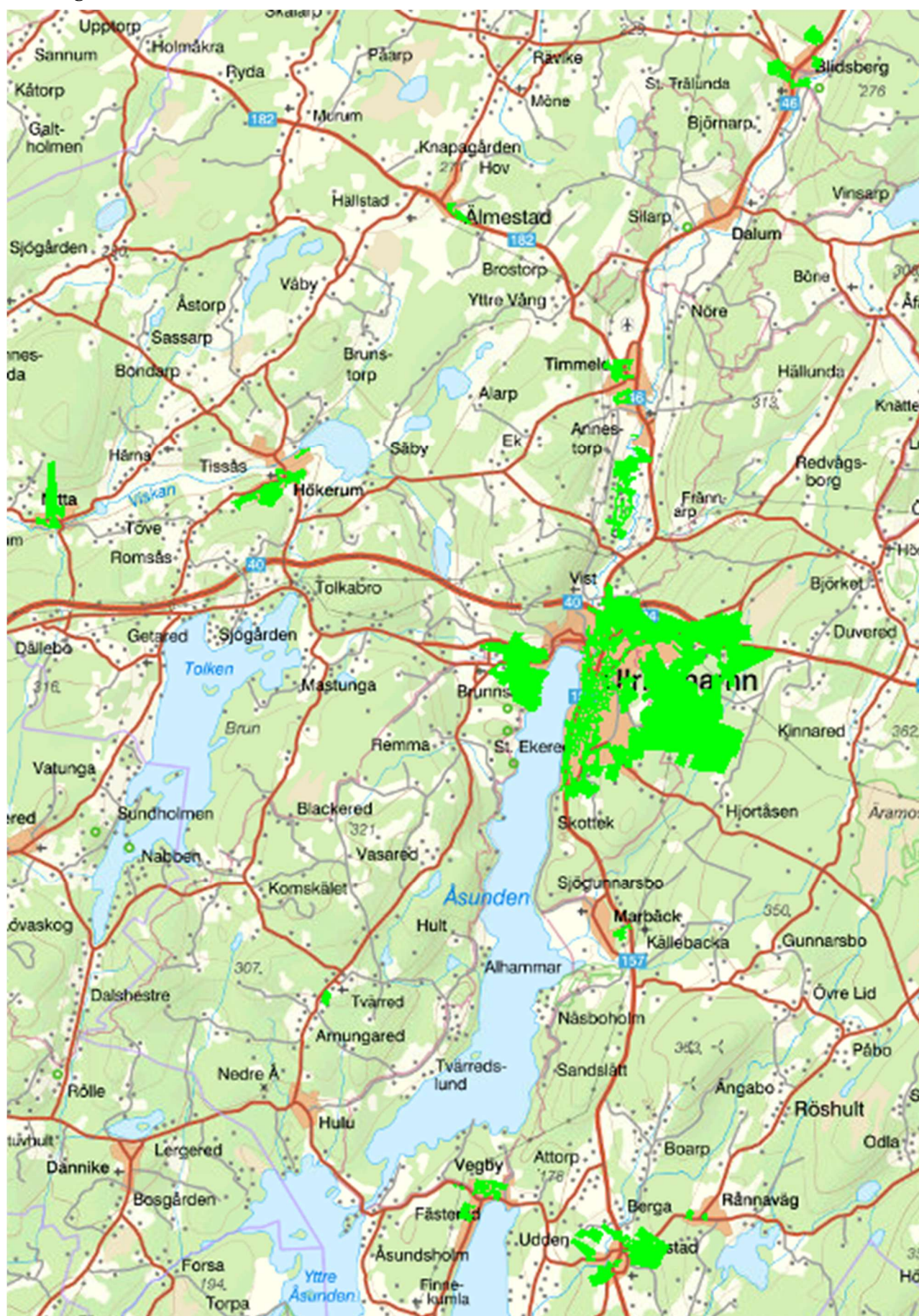
Skogsbruksplanen för Ulricehamns kommun omfattas idag av 798 hektar produktiv skogsmark.

4.3 Geografi

Den största andelen av kommunens skogsmark är belägen i anslutning till samhället Ulricehamn. Detta större sammanhängande skogsområde sträcker sig från riksväg 40 i norr, mot samhället i väster, förbi golfbanan och ner mot den gamla banvallen mot Kinnared i sydost. Inom detta större sammanhängande block ligger det område som kallas Lassalyckan.

Knappt 20 % av kommunens skogsmark (133 hektar) finns belägen kring samhällena Vegby, Gällstad, Nitta, Hökerum, Älmestad och Blidsberg. (Figur 1)

Figur 1



4.4 Certifiering

Ulricehamns kommuns skogsinnehav är certifierat enligt FSC- och PEFC-standard. Certifieringen ställer högre krav på en hel del områden gällande hänsyn inom skogsbruket. Ett relevant exempel på detta är kravet på samråd i samband med skogliga åtgärder, i de fall samrådsförfrågan inkommer. Det kan exempelvis vara en intresseorganisation som har synpunkter på skogliga åtgärder. Certifieringen ställer också som krav att NS-bestånd ska skötas aktivt för att bevara eller förstärka naturvärden.

4.4.1 Kort om certifiering (källa: Skogssällskapet)

Forest Stewardship Council (FSC) är en internationell medlemsorganisation som verkar för ett ansvarsfullt brukande av världens skogar. Skogscertifiering enligt Forest Stewardship Council är grunden i ett frivilligt, marknadsstyrt system som syftar till att uppmuntra ett samhällsnyttigt, miljöanpassat och ekonomiskt livskraftigt bruk av världens skogar.

För Skogssällskapet och för våra certifierade kunder innebär det bl.a. att:

- Områden med höga naturvärden motsvarande Skogsstyrelsens tidigare nyckelbiotoper, skogsområden som hyser sällsynta växter och djurarter, sparas och sköts för att bevara mångfalden. Skogsägaren avsätter frivilligt 10 % av sin produktiva skogsmarksareal för att skapa höga naturvärden i framtiden.
- FSC kräver utbildning, säkerhet och arbetstrygghet för skogsarbetarna.
- Särskild hänsyn tas till hotade arter, även utanför nyckelbiotoper.
- Skogen sköts så den på sikt får mer av naturskogens kvalitéer. Skogen får ett betydande inslag av både lövträd och döda träd vilket är viktigt för många lavar, mossor, fåglar och insekter.
- God ekonomi och långsiktig avkastning är en av FSC:s hörnstenar. Vid avverkning tas virkesvärdet väl tillvara samtidigt som hänsyn tas till skogens ekologiska processer.
- Mångbruk präglar skogens nyttjande, d.v.s. att virkesproduktion, renskötsel, friluftsliv, jakt, fiske, och annat utnyttjande bedrivs med hänsyn till varandra och miljö.
- Skogsägaren erkänner samernas rätt till bete för sina renar.
- Hänsyn tas till fornlämningar och kulturmärken

PEFC, som står för "*Programme for the Endorsement of Forest Certification Schemes*", sätter upp skogliga krav, sociala krav och miljökrav för att säkerställa att virket och avverkningar:

- Inte sker i strid med civila eller traditionella rättigheter.
- Inte kommer från områden med höga naturvärden motsvarande Skogsstyrelsens tidigare definierade nyckelbiotoper där ingreppet inte har skett i syfte att bevara och utveckla befintliga naturvärden.
- inte kommer från genmodifierade träd eller illegala avverkningar.
- Inte bidrar till att skogsmark får en annan markanvändning.

4.4.2 Begreppsförklaring

PG = Produktion med generell miljöhänsyn.

Den vanligaste målklassen, här bedrivs skogsbruk för virkesproduktion, men naturligtvis gäller generell naturhänsyn vid varje åtgärd.

PF (K) = Produktion med förstärkt miljöhänsyn (kombinerat mål).

Här brukas skogen också för virkesproduktion men det finns ett miljöintresse utöver den generella hänsynen.

NO = Naturvård, orört.

Här kan det handla om till exempel gammal skog med mycket död ved eller en sumpskog. Skogen lämnas för fri utveckling.

NS = Naturvård med skötsel.

I NS-beståndet väger miljövärdena tyngst men de kan behöva bevaras eller förstärkas med naturvårdande skötsel. Exempel kan vara att frihugga gamla ekar eller att ta bort gran som håller på att ta över i en lövskog.

4.5 Lassalyckan & Brunnsnäs

Lassalyckan, även känt som Sanatorieskogen, är ett större sammanhängande skogsområde öster om Ulricehamn. I väster gränsar området mot samhället och Lassalyckans skidstadion, i norr mot Hester industriområde och golfbanan. Områdets östra gräns utgörs av en bäck (Pinebobäcken) och i söder avgränsas Lassalyckan av kommunens fastighetsgräns.

Brunnsnäs (Åsakullen) är ett område på västra sidan om sjön Åsunden som också används flitigt ur rekreationssynpunkt. Området vid Brunnsnäs (Åsakullen) avgränsas i stort av omkringliggande jordbruksmark och sjön. (Figur 2.)

Dessa skogsområden karaktäriseras av ett relativt tätortsnära läge, bibehållet skogstäckte och många stigar och leder. Detta gör att det är av betydelse för många människor och har många olika användningsområden.

Figur 2. Lassalyckan & Brunnsnäs (Åsakullen) rekreationsområden.



5 Processen

Processen att ta fram en hållbar utveckling av kommunens skogar har utmynnat i tre olika zoner med olika övergripande mål och skötselinsatser. Dessutom förtydligades att all skogsmark, oavsett zon, ska skötas i enlighet med PEFC- & FSC-standard.

5.1 Zonindelning

Se kartor (zonering) under rubrik 8

5.1.1 Tätortsnära naturmark

Definition:

Här inkluderades de skogar som ligger närmast tätorterna, och som idag främst är lövdominerade.

Målsättning:

Målen med dessa skogar är att skapa lövrika, genomsiktliga skogar med höga rekreationsvärden. De allra flesta bestånd i denna zon har målklass NS. De bestånd inom denna zon som är grandominerade ställs på sikt om till lövskogar.

Anpassningar:

Dessa skogar sköts aktivt för att skapa och bibehålla höga rekreationsvärden. Praktiskt innebär det att gran hålls undan till förmån för lövträd. Bestånden gallras med jämna mellanrum för att skapa god genomsiktighet. I denna zon undviks hyggen. Detaljer hur denna naturmark finns i separat skötselplan.

5.1.2 Lassalyckan & Brunnsnäs (Åsakullen)

Definition:

Lassalyckan definierades som ett sammanhängande skogsparti som i väster gränsar mot samhället och Lassalyckans skidstadion. I norr avgränsas det mot Hester industriområde och golfbanan. Områdets östra gräns utgörs av en bäck (Pinebobäcken) och i söder avgränsas Lassalyckan av kommunens fastighetsgräns. Brunnsnäs (Åsakullen) omfattar området som avgränsas i stort av omkringliggande jordbruksmark och sjön, (se 8.1).

Målsättning:

Det övergripande målet med dessa områden är rekreation och friluftsliv, med en god jämnvikt mellan olika frilufts-intressen. Produktionsmålet är underställt rekreationsmålen men det konstateras också att utan aktiv skogsskötsel så kan inte målen med området nås. En mindre hyggesareal och längre omloppstid för skogen förordas.

Ett annat mål är att öka lövskogsandelen i området. Naturvårdsmålet prioriteras ner eftersom höga naturvärden innebär en större mängd död ved, vilket skulle innebära svårare framkomlighet och försämrade estetiska värden.

Produktionsmålet avslås inte helt, utan en ungefärlig fördelning av målen enligt följande föreslås: Ekonomi (30 %), Rekreation (60 %), Naturvård (10 %).

Anpassningar:

Eftersom mycket av skogen på dessa områden idag består av barrskog med hög medelålder så är aktiv skötsel nödvändigt, och att avverkningar ska utföras. Dessutom begränsas arealen på enskilda hyggen till högst 1 hektar. Den totala arealen nya hyggen får inte överstiga 4 hektar per år inom respektive område, Lassalyckan och Brunnsnäs (Åsakullen).

Formen på de mindre hyggena anpassas efter metod, terräng och markförhållanden, vilket gör upplevelsen av avverkningen mindre märkbar. För att öka lövandelen bör vissa förnygringar göras med löv.

5.1.3 Produktionsskog

Definition:

Som vanlig produktionsskog definierades skogar i områden som inte bedöms vara särskilt värdefulla i sociala avseenden.

Målsättning:

Målet med dessa områden är konventionellt skogsbruk i enlighet med certifieringens krav.

Anpassningar:

Inga speciella anpassningar inom dessa områden. Däremot ska NS-bestånd som ligger inom dessa områden skötas aktivt för att gynna naturvärden.

6 Långsiktiga verkan av riktlinjen

Här följer ett resultat för de tre områdena; ekonomi, naturvård och sociala värden.

6.1 Ekonomi

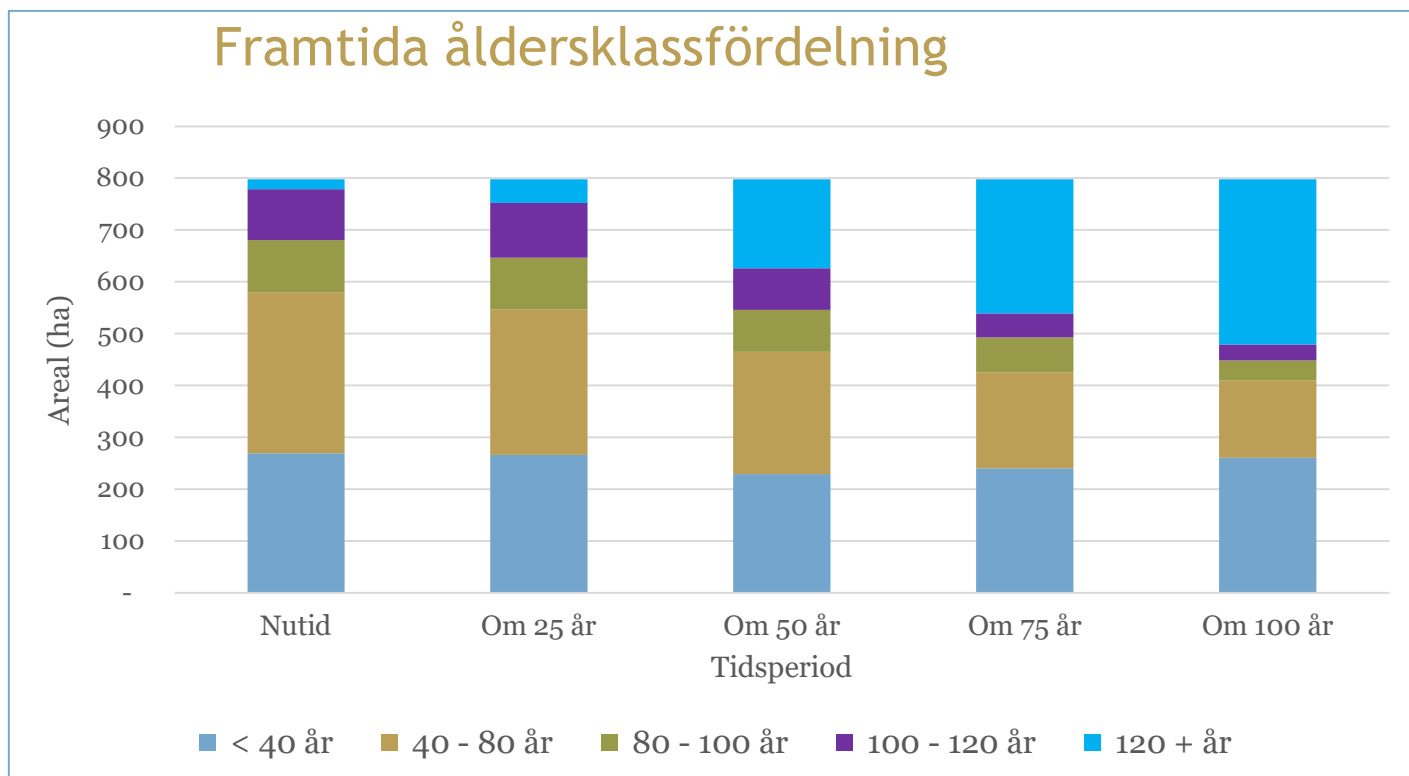
Avverkningsvolymen beräknas att öka succesivt ända fram till omkring år 2055–2065.

Det årliga skogliga nettot kommer stadigt att stiga de närmsta decennierna under förutsättning att riktlinjen följs.

6.2 Naturvärden

Analysen visar att virkesvolymen i naturvårdsskog, det vill säga skog klassat som NS och NO, stadigt kommer att öka under 100års perioden. Detta visar att vi med denna riktlinje säkerställer ett långsiktigt, hållbart skogsbruk. **(Fel! Hittar inte referensälla..)**

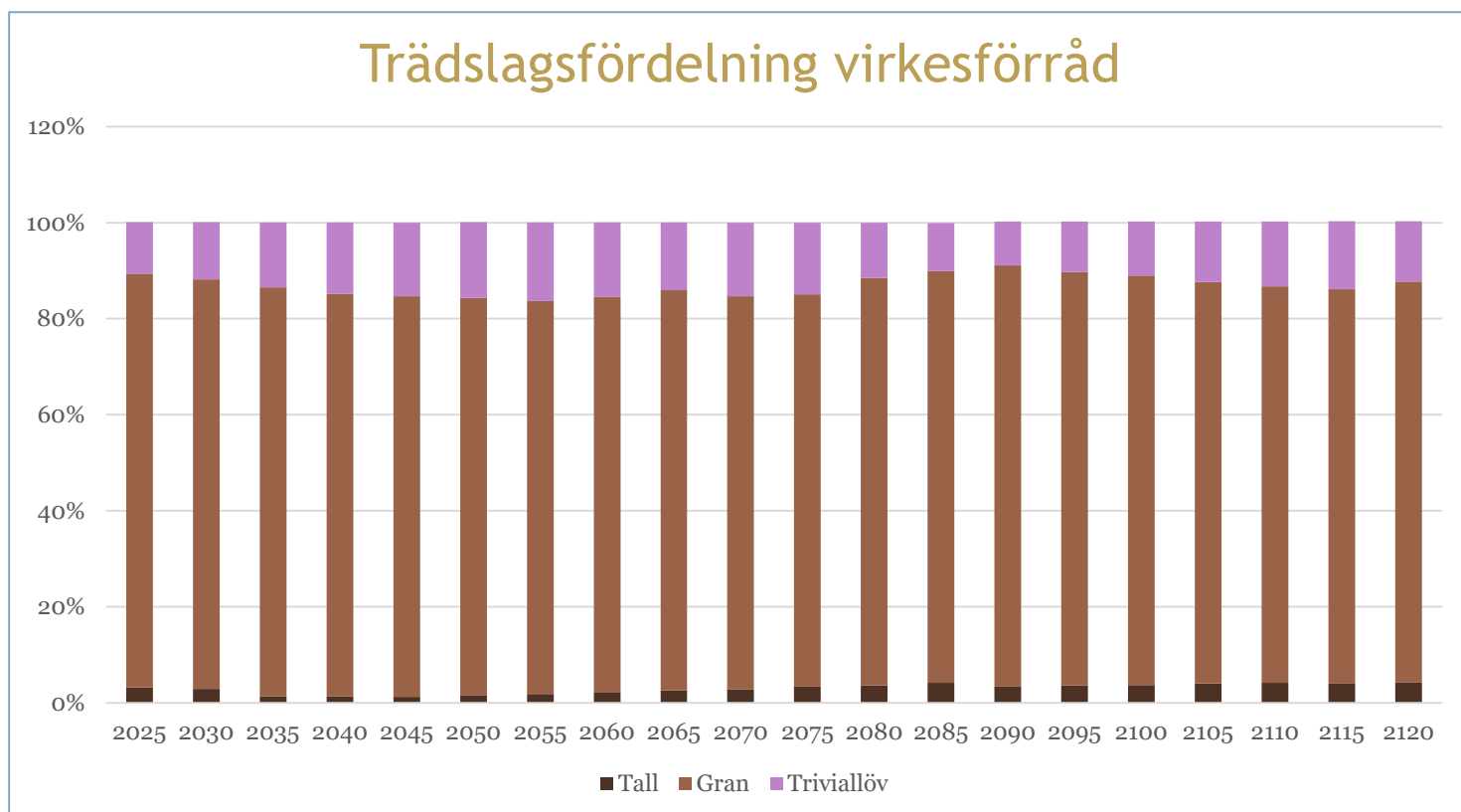
Figur 3. Hur skogsinnehavet kommer att se ut, med avseende på åldersklassfördelning, från nutid till 100 års sikt



6.3 Sociala värden

Att påvisa i resultatform hur sociala värden, eller rekreationsvärden, kommer utvecklas över tid är svårt. Det är svårare att definiera hur man mäter dessa värden. Men det finns vissa parametrar som kan vara av intresse att studera. Ett resultat som är intressant ur denna aspekt är arealen äldre skog, som vi tydligt ser ökar med denna riktlinje (Figur 3). Andelen lövskog är också intressant att titta på. Andelen löv ökar med denna riktlinje (Figur 4).

Figur 4. Utvecklingen av trädslagsfördelning, fördelat på femårs-perioder.



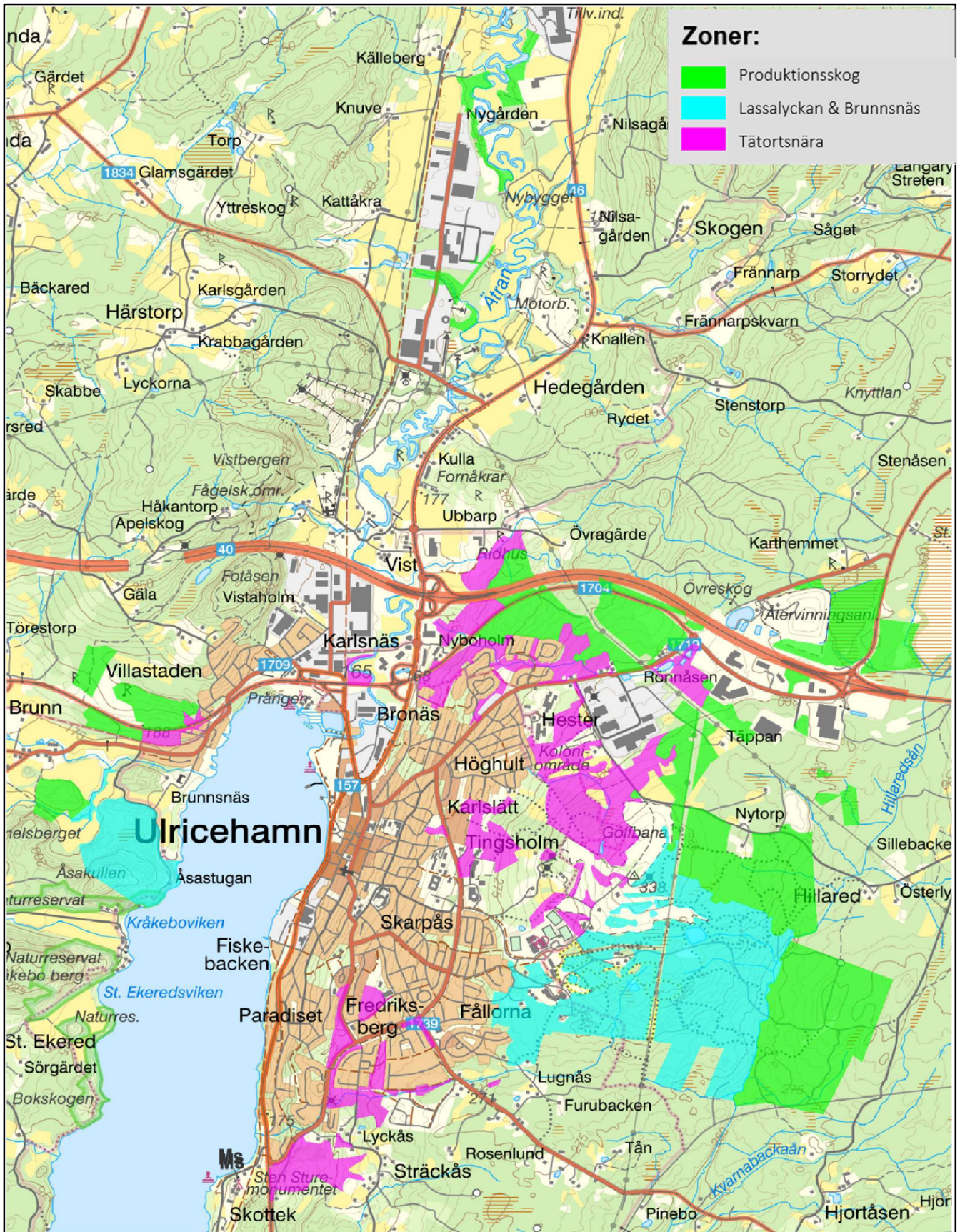
7 Planering av åtgärder

7.1 Från riktlinje till taktisk och operativ nivå

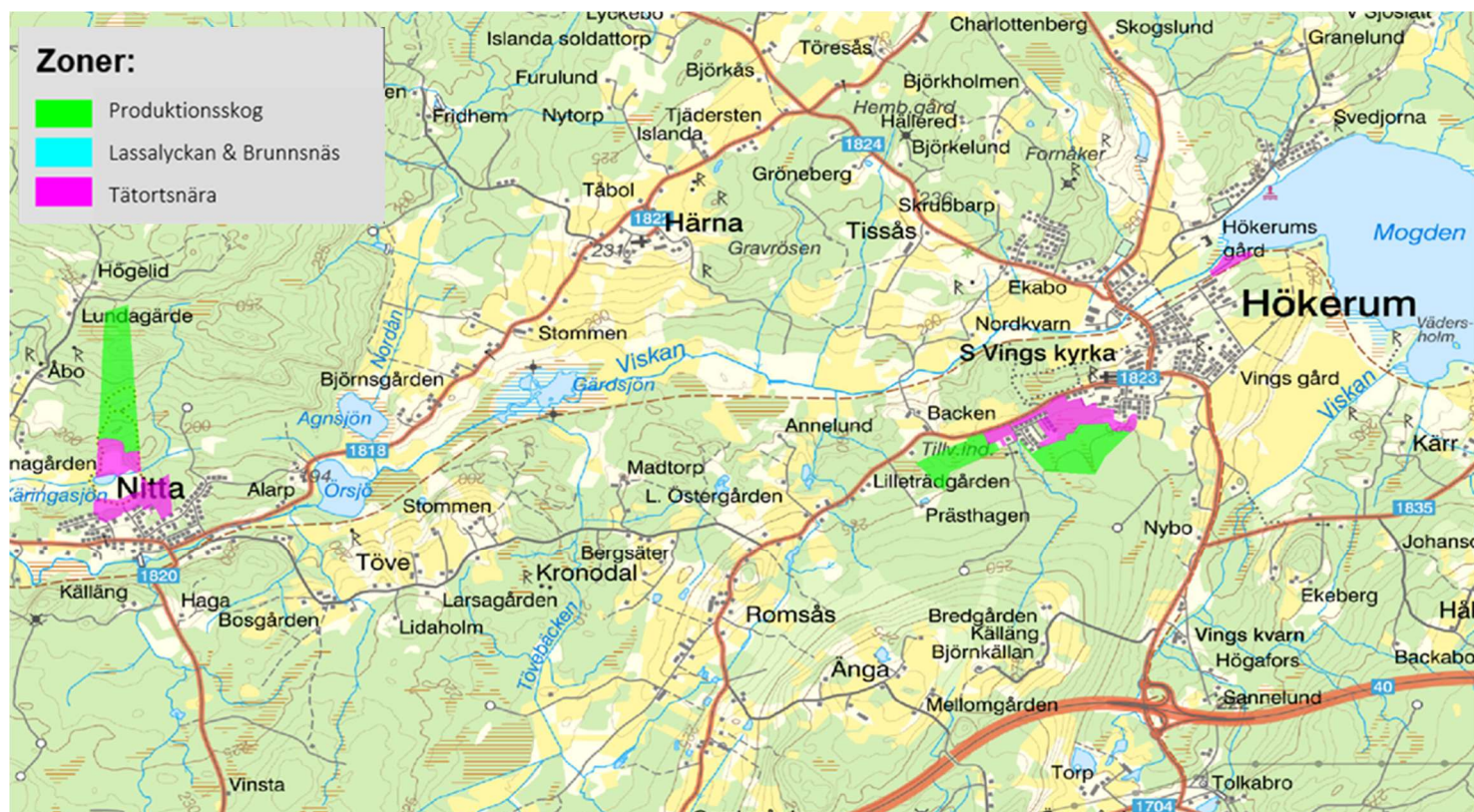
Riktlinjen används som grund när den årliga, skogliga verksamhetsplanen görs. Här lutar sig skogsförvaltaren mot riktlinjen, och kan då vara säker på att de åtgärder som planeras verkligen styr mot de mål som kommunen har med sitt skogsägande.

8 Kartor zonindelning

8.1 Zonering Ulricehamns tätort



8.2 Zonering Hökerum och Nitta



8.3 Zonering Vegby, Gällstad och Marbäck

