



---

***BUDGET 2026 OCH  
EKONOMISK PLAN 2027-  
2028  
ULRICEHAMNS KOMMUN***

---

# Innehåll

1	Inledning .....	4
1.1	Fortsatt tillsammans mot framtiden.....	4
1.2	Politisk organisation och kommunala bolag .....	5
1.3	Förvaltningsorganisation .....	6
1.4	Omvärldsanalys och ekonomiska förutsättningar .....	6
	Omvärldsanalys.....	6
	Analys av kommunens ekonomi .....	7
	Ekonomisk prognos 2025.....	8
1.5	Budget 2026 – Kommunfullmäktiges beslut .....	8
2	Mål och uppdrag.....	9
2.1	Mål för god ekonomisk hushållning 2026.....	9
	2.1.1 Fokus på dem vi är till för .....	10
	2.1.2 Hållbar tillväxt.....	11
	2.1.3 Attraktiv arbetsgivare .....	12
	2.1.4 Finansiella mål .....	13
2.2	Uppdrag till förvaltningen .....	14
3	Budget 2026 och ekonomisk plan 2027–2028 .....	17
3.1	Driftbudget .....	17
	Budgetförutsättningar 2026.....	17
	Förändring av riktade statsbidrag.....	18
	Uppräkning av de ekonomiska ramarna .....	19
	Utökade anslag 2026 .....	20
	Övriga anpassningar .....	20
	Driftbudget 2026 per anslagsbindningsområde .....	21
	Ekonomisk plan 2027–2028.....	22
3.2	Investeringsbudget/investeringsplan 2026–2028 .....	23
	Faser för beräkning av investeringsutgifter vid fleråriga lokalprojekt .....	26
	Kommentarer investeringsbudget/investeringsplan 2026–2028 .....	27
3.3	Resultatbudget .....	37
3.4	Finansieringsbudget .....	38
3.5	Balansbudget .....	39
4	Koncernen .....	41
4.1	Avkastningskrav på bolagen med mera .....	41
	Ulricehamns Stadshus AB .....	41
	Stubo AB.....	41
	Ulricehamns Energi AB .....	42
4.2	Finansieringsramar.....	43
	Nyupplåning och omsättning av lån till och med 2026-12-31.....	43
4.3	Resultatbudget för koncernen Ulricehamns Stadshus AB 2026 .....	44
4.4	Budget 2026 .....	45
	Ulricehamns Stadshus AB .....	45
	Stubo AB.....	48
	Ulricehamns Energi AB .....	52
4.5	Investeringsbudget/investeringsplan koncernbolagen 2026–2028 .....	56
	Specifikation på investeringsobjekt överstigande 5 mnkr .....	57

**Bilagor:**

*Taxor Ulricehamns kommun*

*Omvärldsanalys budget 2026*

*Lokalförsörjningsplan 2026–2035*

# 1 Inledning

## 1.1 Fortsatt tillsammans mot framtiden

Ulricehamnsalliansens fjärde budget under mandatperioden 2023 – 2026 präglas åter av ansvarstagande och stabilitet.

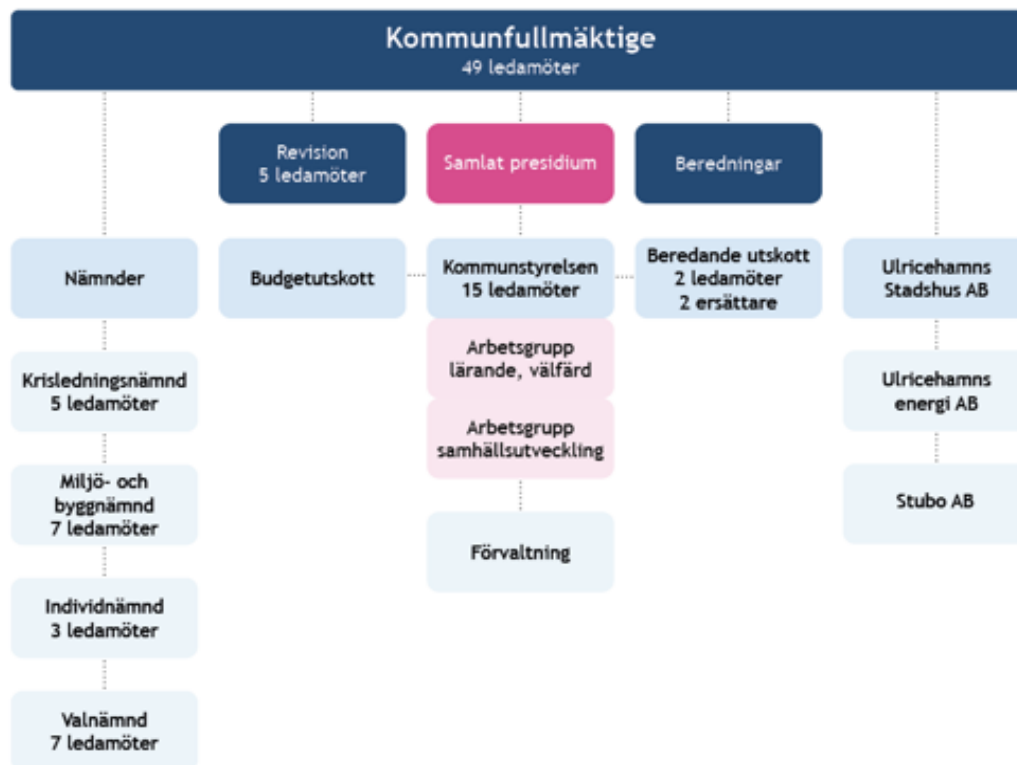
Det är med stor ödmjukhet och ansvarskänsla vi presenterar 2026 års budget för Ulricehamns kommun. Denna budget är resultatet av en noggrann och genomtänkt process där vi har strävat efter att balansera våra ekonomiska mål med vårt åtagande att skapa en blomstrande och inkluderande kommun.

2026 representerar en fortsättning på vår strävan att förverkliga vår vision för Ulricehamns kommun. Vi är fast beslutna att fortsätta att utveckla vår kommun på ett sätt som främjar våra invånare och näringsliv. Vi inser att vi står inför utmaningar, men vi ser också möjligheter att bygga en ännu starkare och mer livskraftig kommun.

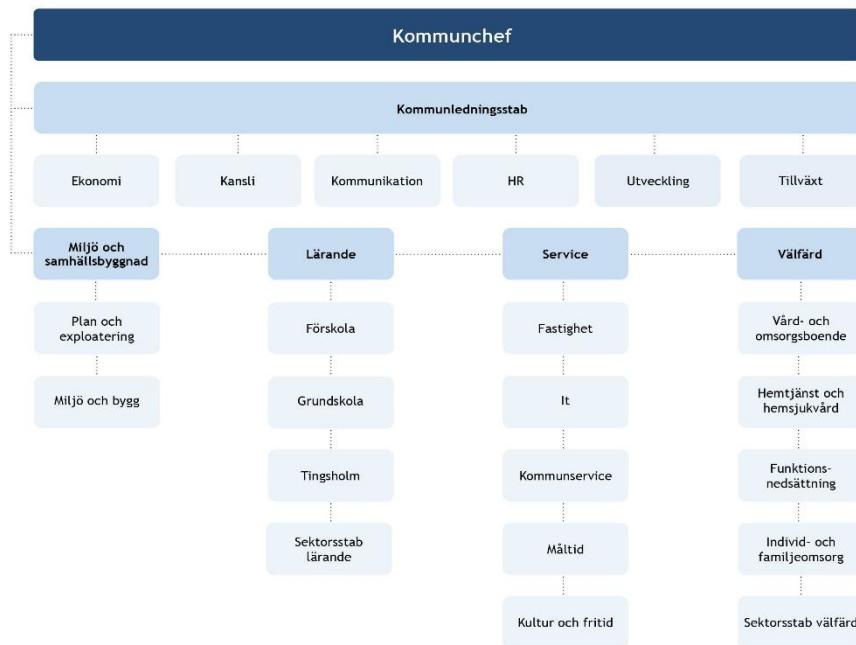
Vi har gjort en ordentlig översyn av våra investeringar, vårt åtagande gentemot våra medborgare och våra insatser för att upprätthålla en sund ekonomi. En balansgång som visar påtagliga utmaningar för så väl kommunen som samhället i stort.

Vi ser fram emot att tillsammans med våra invånare, näringsliv och föreningsliv fortsätta att bygga en bättre framtid för alla i Ulricehamns kommun.

## 1.2 Politisk organisation och kommunala bolag



## 1.3 Förvaltningsorganisation



## 1.4 Omvärldsanalys och ekonomiska förutsättningar

### Omvärldsanalys

Enligt Sveriges Kommuner och regioners (SKR:s) bedömning (cirkulär 25:38) förväntas den svenska ekonomin gradvis återhämta sig under 2026. Efter en svag tillväxt under 2025, präglad av låg efterfrågan och minskade arbetade timmar, väntas en tydligare uppgång i ekonomin under 2026. Denna utveckling drivs främst av ökad privat konsumtion och en förstärkning av fasta bruttoinvesteringar, vilka i nuläget hålls tillbaka av osäkerhet kring de globala handelsförutsättningarna.

För kommunsektorn innebär detta att skatteunderlaget förväntas växa i snabbare takt från 2026. Dock är den ackumulerade ökningen av skatteunderlaget under perioden 2024–2028 lägre än tidigare prognoser, vilket innebär att kommunens köpkraft fortsatt är svagare än historiskt.

Samtidigt står kommunerna inför betydande demografiska förändringar som påverkar både ekonomi och verksamhet. Enligt SKR och Statistiska Centralbyråns (SCB) analyser minskar antalet barn i yngre åldrar, medan antalet personer över 80 år ökar kraftigt. Gruppen 85+ beräknas öka med 36 procent till år 2034. Denna utveckling innebär ökade behov inom äldreomsorgen, samtidigt som efterfrågan på förskola och grundskola minskar. Kommunen behöver därför anpassa sin planering och resursfördelning utifrån dessa förändringar. Det krävs strategiska beslut kring investeringar, kompetensförsörjning och verksamhetsutveckling för att möta framtidens behov.

Osäkerheter kvarstår, bland annat kopplat till den globala konjunkturen, geopolitisk oro och inflationens utveckling. Kommunen följer därför utvecklingen noggrant och anpassar sin planering utifrån aktuella prognoser och riskbedömningar.

Efter flera resultatmässigt starka år bedöms Ulricehamns kommun att klara pågående lågkonjunktur med ett positivt utgångsläge. Dock har Ulricehamns kommun stora planerade investeringar de kommande åren, både i den kommunala verksamheten och i de kommunala bolagen, vilka blir utmanande att hantera. Utfallen av dessa projekt kommer att ha stor betydelse för den finansiella utvecklingen framåt.

I bilaga till budgeten redovisas en sammanfattning av de övergripande trender som påverkar förutsättningarna för den mångfasetterade verksamhet som Ulricehamns kommun bedriver. Den övergripande omvärldsanalysen omfattar områdena: social och ekologisk hållbarhet, hållbar kompetensförsörjning samt demokratisk hållbarhet. För att se hela omvärldsanalysen hänvisas till fullängdsversionen.

### **Analys av kommunens ekonomi**

Kommunforskning i Västsverige (KFi) gör varje år så kallade finansiella profiler på kommunerna i bland annat Västra Götalands län. I årets rapport, baserad på 2024 års bokslut, konstateras att Ulricehamn uppvisar en stabil och god finansiell ställning med resultatnivåer som innebär att kommunen kan sägas ha en god ekonomisk hushållning. Resultatnivån på runt 3–4% i förhållande till verksamhetens kostnader bör bibehållas under de är närmaste åren för att kommunens skulder inte ska öka i en alltför snabb takt.

Samtidigt kan det konstateras att både soliditeten och finansiella nettotillgångar försvagades under perioden, om än från relativt starka utgångsnivåer. En bibehållen god resultatnivå rekommenderas fortsatt under de kommande åren. Detta för att ytterligare stabilisera kommunens långsiktiga finansiella handlingsutrymme.

Likväl som många andra svenska kommuner står Ulricehamn de närmaste åren inför utmaningen att upprätthålla en ekonomisk balans som beaktar både nuvarande och framtida generationers behov, samtidigt som en effektiv och ändamålsenlig verksamhet ska säkerställas för dagens invånare.

En central frågeställning är i vilken utsträckning nuvarande skattebetalare kan tillåtas att ackumulera skulder, utan att dessa skulder utgör en börda för framtida generationer. Denna frågeställning kan endast lösas genom att kommunfullmäktige genom en god planering i

budgeten hittar olika strategier för att trygga den kommunala ekonomin för framtida generationer

### **Ekonomisk prognos 2025**

Kommunens prognostiserade ekonomiska resultat för 2025 uppgår till 55,9 mnkr. Det är 18,9 mnkr högre än det budgeterade resultatet på 37,0 mnkr.

Totalt prognostiseras ett överskott om 16,9 mnkr mot budget för verksamheterna inom kommunstyrelsens förvaltning. Kommunledningsstaben visar ett överskott på 3,0 mnkr, medan sektor service prognostiserar ett resultat i balans. Sektor lärande beräknas uppnå ett överskott på 3,9 mnkr och sektor välfärd ett överskott på 17,0 mnkr. Sektor miljö och samhällsbyggnad prognostiserar ett underskott om 7,0 mnkr.

Finansförvaltningen prognostiserar ett budgetöverskott på 2,0 mnkr där de mest väsentliga budgetavvikelsena är lägre kapitalkostnader, högre kostnader för pensioner samt lägre intäkter från skatter och kommunal utjämning.

Investeringarna under årets åtta första månader uppgår till 199,1 mnkr. Nettoinvesteringar för 2025 prognostiseras uppgå till 425,8 mnkr. Den budgeterade investeringsvolymen för 2025 inklusive ombudgeteringar uppgår till 1 002,9 mnkr. Den stora avvikelsen mot budget avser flera stora projekt, bland annat Björkåsskolan, Gällstadgården, Ryttershov, kulturhus, Rönnåsen etapp 2 och boende socialpsykiatri.

## **1.5 Budget 2026 - Kommunfullmäktiges beslut**

Kommunfullmäktiges beslut till budget innebär ett budgeterat ekonomiskt resultat 2026 på 20,0 mnkr, vilket motsvarar 1,0 procent av intäkterna från skatter och utjämning. Denna resultatnivå innebär att det tillförs cirka 118,0 mnkr från den löpande verksamheten som kan användas för att finansiera investeringar. Den föreslagna investeringsbudgeten för 2026 summeras till 872,5 mnkr. Därutöver beräknas det bli aktuellt att ombudgetera 170,0 mnkr från investeringsbudgeten 2025.

Kommunfullmäktiges beslut bygger på bedömningar avseende de ekonomiska förutsättningarna, skatteunderlag, befolkningsutveckling med mera. Förslaget bygger också på prognoser och bedömningar om behoven i kommunens verksamheter. Det finns alltid en osäkerhet om hur behoven utvecklas även om ambitionen är att ha så stor säkerhet som möjligt i underlaget. I kommunfullmäktiges budget är regeringens budgetproposition för 2026 beaktad.

Kommunfullmäktiges beslut till justeringar av de ekonomiska ramarna bygger också på de underlag avseende behov och åtgärder som har kommunicerats i budgetutskottet under budgetarbetets gång.

## 2 Mål och uppdrag

### 2.1 Mål för god ekonomisk hushållning 2026

Kommuner ska ha god ekonomisk hushållning i sin verksamhet och i sådan verksamhet som bedrivs genom till exempel helägda bolag. Kommunfullmäktige ska fastställa finansiella mål och verksamhetsmål för god ekonomisk hushållning. En viktig utgångspunkt för målen är Vision 2040 – Tillsammans mot framtiden.

De finansiella målen är verktyg för att kunna bedöma den finansiella situationen och utvecklingen på ett mer övergripande plan. Verksamhetsmålen ska spegla det som är resultat ur ett kund- eller medborgarperspektiv, direkt eller indirekt. De kan också spegla värdet för de verksamheten är till för i förhållande till satsade skattemedel.

#### *Fokus på ett begränsat antal områden*

Mål fastställs inte för samtliga verksamheter. Fokus har valts på ett antal verksamhetsområden där det finns en tydlig strävan att förbättra resultaten. Det betyder inte att andra verksamheter är mindre viktiga. Uppföljning av resultaten sker bland annat via Sveriges Kommuner och Regioners (SKR) arbete med Kommunens Kvalitet i Korthet (KKiK).

#### *Fokus på förbättring, långsiktighet och jämförelse med det ovägda medlet för alla kommuner*

Absoluta målvärden anges inte för samtliga mål. Fokus har valts på att resultaten ska förbättras jämfört med tidigare uppnådda resultat. Ett antal mål, där det har varit möjligt och lämpligt, har formulerats så att uppföljning sker utifrån det ovägda medlet för alla kommuner.

När det gäller målen avseende behörighet till något program på gymnasiet och examen inom fyra år vid Tingsholmsgymnasiet, är de långsiktiga målen att samtliga elever ska lämna årskurs nio med godkända betyg och vara behöriga till något program på gymnasiet samt därefter ta examen från gymnasiet. I det mer kortsiktiga årspektivet är målet att resultaten ska överstiga det ovägda medlet för alla kommuner.

Målen för god ekonomisk hushållning i Ulricehamns kommun utgår från följande områden:

- *Fokus på dem vi är till för*
- *Hållbar tillväxt*
- *Attraktiv arbetsgivare*
- *Finansiella mål*

## 2.1.1 Fokus på dem vi är till för

Målen berör framför allt det arbete som sker inom förvaltningsorganisationen. Kommunen ska ha ett gemensamt förhållningssätt till brukare/kunder och alltid sätta dem i centrum. Hög tillgänglighet och ett gott bemötande är viktiga delar i ett sådant förhållningssätt. Kommunens verksamhet ska vara effektiv och hålla hög kvalitet.

Mål	Visions-område	Indikator	Utfall 2024	Målvärde 2026	Kommentarer
Andelen behöriga elever i årskurs 9 till något program på gymnasiet ska överstiga det ovägda medlet för alla kommuner.	Vi utvecklar varandra	Andel elever i årskurs 9 som är behöriga till något yrkesprogram, kommunala skolor (%)	80,3 %	Målvärdet fås när det nationella resultatet för läsåret 2024/2025 är klart.	Ett ovägt medelvärde beskriver genomsnittet för Sveriges kommuner, det vill säga hur det ser ut i en genomsnittlig kommun när hänsyn inte har tagits till kommunens storlek. Indikatorn finns i Kolada, ID N15436.
Andelen elever med examen inom fyra år vid Tingsholmsgymnasiet ska överstiga det ovägda medlet för alla kommuner.	Vi utvecklar varandra	Gymnasieelever på Tingsholmsgymnasiet med examen inom 4 år, kommunala skolor, andel (%)	62,8 %	Målvärdet fås när det nationella resultatet för läsåret 2024/2025 är klart.	Ett ovägt medelvärde beskriver genomsnittet för Sveriges kommuner, det vill säga hur det ser ut i en genomsnittlig kommun när hänsyn inte har tagits till kommunens storlek. Indikatorn finns i Kolada, ID N17467.
Handläggningstiden från ansökan till beslut inom LSS ska understiga det ovägda medlet för alla kommuner.	Vi utvecklar varandra	Utredningstid i antal dagar från ansökan till beslut om LSS-insats (alla insatser), medelvärde	35 dagar	Målvärdet fås när mätning för 2025 är genomförd.	Ett ovägt medelvärde beskriver genomsnittet för Sveriges kommuner, det vill säga hur det ser ut i en genomsnittlig kommun när hänsyn inte har tagits till kommunens storlek. Indikatorn finns i Kolada, ID U28414.
Andelen nöjda brukare på särskilt boende ska ligga bland de 25 procent bästa kommunerna i Sverige.	Vi utvecklar varandra	Brukarbedömning särskilt boende äldreomsorg - helhetssyn, andel (%)	85 %	Målvärdet fås när mätning för 2025 är genomförd.	Indikatorn finns i Kolada, ID U23471.
Antal personal som en hemtjänsttagare träffar under en 14-dagars period ska som högst uppgå till 12 stycken.	Vi utvecklar varandra	Personalkontinuitet, antal personal som en hemtjänsttagare med minst 2 besök dagligen möter under 14 dagar, medelvärde.	17 personal	12 personal	Indikatorn finns i Kolada, ID U21401.

## 2.1.2 Hållbar tillväxt

Kommunkoncernen har en viktig roll att fungera som katalysator för att olika organisationer och verksamheter i hela Ulricehamns kommun ska fungera tillsammans och därigenom skapa attraktivitet, tillväxt och en hållbar utveckling.

Mål	Visions- område	Indikator	Utfall 2024	Målvärde 2026	Kommentarer
Befolkningen i Ulricehamns kommun ska öka till minst 30 000 invånare senast 2040.	Vi skapar trygghet och nytänkande	Antal invånare i Ulricehamns kommun.	25 087 invånare	25 330 invånare	Det årliga målvärdet ska motsvara den årliga procentuella ökningen av befolkningen som är nödvändig för att nå 30 000 invånare senast 2040. Räknat från 25 046, som var invånarantalet den 30 april 2024, motsvarar det en årlig ökning, under 16 år, med ungefär 1,14 % varje år. Det ovägda medlet för alla kommuner i genomsnitt under en femårsperiod, ligger på 0,8 %.
StuboAB ska ha pågående eller antagna detaljplaner som möjliggör minst 100 nya bostäder.	Vi skapar trygghet och nytänkande	Antalet bostäder som är möjliggjorda i pågående eller antagna detaljplaner.	90 st	≥100 st	Egen mätning av indikatorn. Indikatorn finns ej i Kolada.
Företagsklimatet i Ulricehamns kommun ska förbättras.	Vi skapar trygghet och nytänkande	Sammanfattande omdöme av företagsklimatet i kommunen enligt Svenskt Näringslivs enkätundersökning.	3,6 index	≥3,8 index	Målvärdet 2025 ska som minst ligga på index 3,8 enligt Handlingsplan näringslivsstrategi. Indikatorn hämtas från Svenskt Näringsliv.
Företagsklimatet i Ulricehamns kommun ska överstiga det ovägda medlet för alla kommuner.	Vi skapar trygghet och nytänkande	Företagarnas sammanfattande omdöme av myndighetsutövningen (sektor miljö- och samhällsbyggnad) i kommunen enligt SKR:s servicemätning Insikt (NKI)	72,4 index	Målvärdet fås när mätning för 2025 är genomförd.	Ett ovägt medelvärde beskriver genomsnittet för Sveriges kommuner, det vill säga hur det ser ut i en genomsnittlig kommun när hänsyn inte har tagits till kommunens storlek. Indikatorn finns i Kolada, ID: U07451.

## 2.1.3 Attraktiv arbetsgivare

I ett framtidsperspektiv är en stark och tydlig personalpolitik som lyfter fram och stärker de olika personalgrupperna i kommunen av största vikt. Målsättningar att öka det hållbara medarbetarengagemanget och att hålla den totala sjukfrånvaron på en låg nivå är här viktiga delar för att kunna vara en attraktiv arbetsgivare.

Mål	Visions-område	Indikator	Utfall 2024	Målvärde 2026	Kommentarer
Den totala sjukfrånvaron för kommunalt anställda ska understiga det ovägda medlet för alla kommuner.	Vi utvecklar varandra	Sjukfrånvaro totalt bland anställda, kommun, andel (%)	7,7 %	Målvärdet fås när mätning för 2025 är genomförd.	Ett ovägt medelvärde beskriver genomsnittet för Sveriges kommuner, det vill säga hur det ser ut i en genomsnittlig kommun när hänsyn inte har tagits till kommunens storlek. Indikatorn finns i Kolada, ID N00090.
Andelen medarbetare med långtidssjukfrånvaro (mer än 59 dagar) ska understiga det ovägda medlet för alla kommuner.	Vi utvecklar varandra	Sjukfrånvaro mer än 59 dagar som andel av total sjukfrånvaro bland anställda, kommun, andel (%)	40,5 %	Målvärdet fås när mätning för 2025 är genomförd.	Ett ovägt medelvärde beskriver genomsnittet för Sveriges kommuner, det vill säga hur det ser ut i en genomsnittlig kommun när hänsyn inte har tagits till kommunens storlek. Indikatorn finns i Kolada, ID N00091.
Hållbart medarbetarengagemang (HME) ska överstiga det ovägda medlet för alla kommuner.	Vi utvecklar varandra	Medarbetarengagemang (HME) totalt i Ulricehamns kommun – Totalindex	80,2 Index	Målvärdet fås när mätning för 2025 är genomförd.	Ett ovägt medelvärde beskriver genomsnittet för Sveriges kommuner, det vill säga hur det ser ut i en genomsnittlig kommun när hänsyn inte har tagits till kommunens storlek. Indikatorn finns i Kolada, ID U00200.

## 2.1.4 Finansiella mål

Det finns fem finansiella mål avseende god ekonomisk hushållning i kommunkoncernen. Tre av målen avser kommunen och två mål avser bolagen UEAB och Stubo AB. Båda bolagen har betydande ekonomisk omsättning och balansomslutning. Bolagens ekonomiska utveckling har betydelse för hela kommunkoncernens ekonomiska utveckling.

Mål	Visions- område	Indikator	Utfall 2024	Målvärde 2026	Kommentarer
Kommunens resultat ska alltid i genomsnitt över en löpande femårsperiod överstiga 2 % av skatteintäkter, generella statsbidrag och utjämning.	Vi skapar trygghet och nytänkande	Årets resultat som andel av skatt, generella statsbidrag och utjämning, (%).	5,0 %	2,0 %	Målet utgår från indikator i Kolada: ID N03102. Utfall för de senaste fem åren läggs ihop till ett genomsnittligt värde. Det blir utfall för aktuellt år.
Kommunens självfinansieringsgrad för investeringar ska över en löpande femårsperiod inte understiga 50 %.	Vi skapar trygghet och nytänkande	Självfinansieringsgrad för kommunens investeringar, andel (%).	87,6 %	50,0 %	Målet utgår från indikator i Kolada: ID N03103. Utfall för de senaste fem åren läggs ihop till ett genomsnittligt värde. Det blir utfall för aktuellt år.
Kommunens soliditet ska inte understiga 40 %.	Vi skapar trygghet och nytänkande	Soliditet inkl. pensionsåtaganden kommun, (%).	43,9 %	Lägst 40 %	Indikator finns i Kolada, ID N03002.
Stubo AB ska över en löpande femårsperiod generera en avkastning på fastighetsinnehavets marknadsvärde.	Vi skapar trygghet och nytänkande	Avkastning över en löpande femårsperiod i procent på fastighetsinnehavets marknadsvärde.	5,3 %	≥5 %	Målvärde beslutas i varje ny budget. Indikatorn finns ej i Kolada.
UEAB ska generera en avkastning på justerat eget kapital.	Vi skapar trygghet och nytänkande	Avkastning i procent på justerat eget kapital.	8,0 %	≥5 %	Målvärde beslutas i varje ny budget. Indikatorn finns ej i Kolada.

## 2.2 Uppdrag till förvaltningen

### Entré Ulricehamn

2011 togs det fram ett gestaltungsprogram för Entré Ulricehamn och Falköpingsvägen. Programmet är avsett att vara vägledande vid utbyggnaden av motorvägen och för ett eventuellt stationsläge utmed Götalandsbanan. Målet för Falköpingsvägen är att skapa en röd tråd som binder ihop Ulricehamnsmotet med staden samt utveckla en gradient av ökande stadsmässighet ju närmare Marknadsplatsen man kommer.

I väntan på bland annat en ny brandstation och utbyggnad av Tegelbruket finns ett behov av en uppfräschning av vår entré. Ett steg har tagits genom byggnationen kring Teslas laddstation. Nu är det dags för nästa steg.

Förvaltningen får därför i uppdrag att under budgetåret snygga till entrén till Ulricehamn, genom enkla åtgärder som slyrensning, dikesrensning, planteringslådor med mera. Detta ska rymmas inom befintlig budget för 2026.

### Praktikplatsen.se

Praktikplatsen.se är en nationell digital plattform som förenklar samverkan mellan skola och arbetsliv. Genom tjänsten kan elever, studenter, utbildningsanordnare och arbetsgivare enkelt hitta och hantera praktikplatser. Plattformen används av hundratals skolor och kommuner i Sverige och möjliggör en effektiv, rättvis och kvalitetssäkrad praktikprocess.

För utbildningsanordnare erbjuder Praktikplatsen.se ett strukturerat verktyg för att planera, samordna och följa upp praktikperioder. Arbetsgivare får möjlighet att synliggöra sin verksamhet, ta emot praktikanter och bidra till framtidens kompetensförsörjning. Elever och studenter kan söka praktikplatser, kommunicera med arbetsgivare och få en tydlig överblick över sin praktik.

Genom att samla alla parter i ett och samma system skapar Praktikplatsen.se bättre förutsättningar för lärande, arbetslivskontakter och framtida yrkesval.

Inom ramen för Vård- och omsorgscollage, där Ulricehamns kommun ingår, används Praktikplatsen.se fullt ut idag. Efterfrågan från näringslivet är stor när det gäller att få en samlad hantering av praktikplatser i olika former. Därför vill vi nu titta på möjligheterna att utöka användandet och införa det på bredden.

Förvaltningen får därför i uppdrag att utreda och ta fram en rapport för hur ett breddinförande av Praktikplatsen.se skulle kunna genomföras. Rapporten ska innehålla ekonomiska och organisatoriska konsekvenser samt även möjlig tidsplan.

Redovisning sker till kommunfullmäktige under 2026.

### En god skolmatsalsmiljö - en nyckel till bättre matvanor

En trivsam och välplanerad miljö i skolmatsalen är avgörande för att främja goda matvanor bland elever. Det handlar inte enbart om vad som serveras, utan också om hur måltiden upplevs. Forskning och erfarenhet visar att elever som äter i en lugn, trygg och inbjudande miljö är mer benägna att äta ordentligt, prova ny mat och uppskatta måltiden.

Genom att skapa en matsal där ljudnivån är behaglig, möbleringen är genomtänkt och eleverna känner sig delaktiga, kan vi öka både aptiten och matglädjen. En god måltidsmiljö

bidrar dessutom till minskat matsvinn, bättre koncentration under resten av skoldagen och en positiv inställning till hälsosamma matvanor.

Skolmatsalen är mer än bara en plats för att stilla hunger – den är en arena för socialt lärande, hälsopedagogik och jämlikhet. Genom att investera i miljön skapar vi bättre förutsättningar för elevernas välmående, utveckling och framtida livsstil.

Förvaltningen får därför i uppdrag att utreda och ta fram en rapport för hur vi kan utveckla våra skolmatsalar. Rapporten ska innehålla ekonomiska och organisatoriska konsekvenser samt förslag på prioritetsordning.

Redovisning sker till kommunfullmäktige under 2026.

### **Barnombud - stärka barns rättigheter och delaktighet**

I Sverige finns Barnombudsmannen (BO) – en statlig myndighet som inrättades 1993 och har som uppdrag att bevaka och driva på genomförandet av FN:s barnkonvention. BO arbetar på systemnivå och hanterar inte enskilda ärenden, vilket innebär att det finns ett behov av lokala eller verksamhetsnära barnombud som kan stödja barn direkt.

Barnkonventionen är sedan 2020 svensk lag. Den slår fast att barn har rätt att komma till tals, att deras bästa ska beaktas i alla beslut som rör dem, och att de ska ges möjlighet till utveckling och trygghet. Det innebär att alla offentliga verksamheter – kommuner, regioner och myndigheter – är skyldiga att följa konventionens principer i beslut som rör barn. I praktiken saknar många barn, stöd i kontakt med myndigheter, särskilt i komplexa eller känsliga ärenden. Ett barnombud är en konkret funktion för att säkerställa att barnets röst hörs och att rättigheterna efterlevs.

Under sommaren deltog ett antal elever i projektet Ungas röster vars syfte var att samla in ungdomars åsikter kring vad dem tycker är viktigt i kommunen. Bland annat kom de fram till att kommunen borde inrätta ett barnombud dit unga kan vända sig om de har några problem i skolan eller hemmet.

Förvaltningen får därför i uppdrag att utreda förutsättningarna för att inrätta ett kommunalt barnombud.

Redovisning sker till kommunfullmäktige under 2026.

### **Skolskjutsregler**

Ulricehamns kommun erbjuder skolskjuts utifrån gällande lagstiftning och lokala riktlinjer. Reglerna fungerar väl som grund, men det finns skäl att ytterligare fördjupa analysen kring kriterierna för var eleverna hämtas upp. En sådan genomlysning kan bidra till ökad tydlighet för både vårdnadshavare och verksamhet, samt ge underlag för att bedöma eventuella möjligheter till justeringar framåt.

Förvaltningen får därför i uppdrag att analysera vilka effekter dagens avståndsregler har och hur tillämpningen av skolskjutsreglerna skulle förändras om längsta avstånd till hållplats minskas med 10%, 20% eller 30% jämfört med idag. Uppdraget ska översiktligt belysa hur många elever som skulle beröras av en förändring samt hur kommunens behov av skolskjutsfordon påverkas.

Redovisning sker till kommunfullmäktige under 2026.

## **Utvärdering av nattarbetspassen inom vård och omsorg**

1 april 2019 startade kommunen nytt sätt att schemalägga personalen bland annat på våra vård- och omsorgsboenden. Det innebar att vi ändrade nattarbetspassen från 10 timmar till 9 timmar. En anledning till detta var att scheman ska vara hälsosamma och följa gällande arbetslagstiftning. Vi tycker att det är lämpligt att göra en utvärdering av detta arbetssätt för att säkerställa en hållbar bemanning och en god arbetsmiljö.

Förvaltningen får därför i uppdrag att utvärdera effekterna av 9 respektive 10 timmars nattpass. Utvärderingen ska belysa konsekvenserna för:

- Arbetsmiljö och personalhälsa.
- Bemanningsplanering och resursutnyttjande.
- Kvalitet och kontinuitet i omsorgen
- Eventuella ekonomiska effekter.

Redovisning sker till kommunfullmäktige under 2026.

# 3 Budget 2026 och ekonomisk plan 2027-2028

## 3.1 Driftbudget

### Budgetförutsättningar 2026

Svensk ekonomi befinner sig i en utdragen lågkonjunktur, där hushållens konsumtion nu bedöms bli den främsta drivkraften för återhämtning. Den globala osäkerheten, bland annat till följd av höjda tullar, har dämpat tillväxten, vilket gör att svensk ekonomi inte får någon draghjälp från omvärlden. Istället är det den inhemska efterfrågan som måste stimuleras, vilket regeringen försöker uppnå genom skattesänkningar och höjda bidrag i Budgetpropositionen för 2026.

BNP-tillväxten förväntas öka under 2026 och 2027, men återhämtningen är långsam och når inte potentiell nivå förrän i slutet av 2027. Arbetsmarknaden påverkas av den låga produktionstakten, vilket syns under 2025 när antalet arbetade timmar har minskat. Från 2026 väntas en ökning i både sysselsättning och produktivitet.

Den kommunala konsumtionen utvecklas svagt kommande år, det vill säga kostnader för det som kommuner producerar eller köper in för att tillhandahålla offentlig service för invånarna. Det beror i stor utsträckning på en svag demografisk utveckling. Det innebär att befolkningstillväxten, särskilt i åldersgrupperna barn och unga är låg. Detta påverkar behovet av kommunala tjänster och därmed också planeringen av resurser. Enligt SKR och Statistiska Centralbyråns (SCB) analyser minskar antalet barn i yngre åldrar, medan antalet personer över 80 år ökar kraftigt. Gruppen 85+ beräknas öka med 36 procent till år 2034. Denna utveckling innebär ökade behov inom äldreomsorgen, samtidigt som efterfrågan på förskola och grundskola minskar. För Ulricehamns kommuns resursfördelning innebär färre barn i förskola och grundskola att sektor lärande och service får minskade resurser motsvarande 7,8 mnkr. Fler äldre innebär att sektor välfärd får ökade resurser motsvarande 2,1 mnkr. Sammantaget innebär de demografiska förändringarna att kommunens nettokostnader bedöms minska med 5,7 mnkr.

Inflationen, mätt enligt KPIF, har under 2025 varit något över målet men väntas sjunka 2026 till följd av tillfälliga åtgärder som sänkt moms på livsmedel och elskatt. Dessa åtgärder leder till en ryckig inflationsbana, vilket påverkar prisbasbeloppet och därmed pensionskostnaderna. Prisbasbeloppet väntas fortsatt öka långsamt 2026–2027, vilket ger en viss lättnad jämfört med de kraftiga höjningarna under 2023 och 2024. För Ulricehamns kommun innebär det sammantaget en kostnadsminskning i jämförelse med 2025 på cirka 10,0 mnkr. Lönetillväxten normaliseras efter tidigare höga nivåer som kompensation för urholkad köpkraft.

Skatteunderlaget ökar med 4,3 procent per år i genomsnitt under perioden 2025–2029, vilket är något lägre än det historiska genomsnittet. Den reala ökningen, justerad för prisutveckling, är 1,4 procent per år under 2026–2029. År 2025 har givit en stark real ökning efter två år med negativ utveckling. Kostnadsökningarna under 2023 och 2024 har urholkat

kommunsektorns köpkraft, vilket innebär att även om skatteunderlaget växer, är det inte tillräckligt för att fullt ut kompensera för tidigare förluster.

Den senaste skatteunderlagsprognosen från SKR, som kom i början av oktober, visar för Ulricehamns kommuns del en prognostiserad ökning av skatteintäkter och generella statsbidrag med 49,3 mnkr, beräknat på en befolkningsminskning med 65 invånare till 2026. Dock finns det kostnadsökningar för arbetskraft och övrig förbrukning på sammantaget 61,0 mnkr. Beräkningen utgår också ifrån en oförändrad skattesats, det vill säga en utdebitering med 21,05 procent per skattekrona.

Ulricehamns kommun har stora planerade investeringar de kommande åren. Kostnader till följd av investeringar, det vill säga ökade avskrivningar, ökad upplåning samt minskade exploateringsintäkter, innebär för 2026 ökade nettokostnader med 13,9 mnkr.

Regeringens budgetproposition för 2026 är beaktad i budgetförslaget. Det märks bland annat genom sänkt elskatt och sänkta arbetsgivaravgifter för unga i åldern 19–23 år.

## Förändring av riktade statsbidrag

Nedan framgår förändringar i riktade statsbidrag mellan 2025 och 2026.

Sektor	Statsbidrag	Belopp
Välfärd	Äldreomsorgslyft	0,1
Välfärd	Bostad först - motverka hemlöshet	-0,4
Välfärd	Ny socialtjänstlag - bemanningssatsning	2,4
Välfärd	Arbete med att motverka ofrivillig ensamhet bland äldre	-0,3
Välfärd	Psykisk hälsa & suicidprevention	-0,4
Välfärd	Omställning till brottsförebyggande arbete i socialtjänsten	0,1
Välfärd	Nära vård	0,3
Välfärd	Hälsosamtal, äldre	-0,1
Välfärd	Skolsociala team	0,1
Välfärd	Subventioner av placeringar i den sociala barn- och ungdomsvården	0,4
Välfärd	Motverka mäns våld mot kvinnor	-0,1
Välfärd	Civilt försvar, socialtjänst och kommunal hälso- och sjukvård	0,5
Lärande	Kvalitetshöjande åtgärder förskola	0,4
Lärande	Ersättning för den frivilliga maxtaxan inom barnomsorgen	2,3
Lärande	Stärkt kunskapsutveckling	3,4
Lärande	Sociala team	0,1
Lärande	Regional yrkesinriktad vuxenutbildning	-1,9

### Kommentar till väsentliga förändringar mellan åren:

- Ny socialtjänstlag - bemanningssatsning

Statsbidraget för införandet av den nya socialtjänstlagen förstärks för att stödja kommunernas arbete. Det totala statsbidraget ökar från 1,2 miljarder kronor till 2,2

miljarder kronor. För Ulricehamns kommun innebär detta en ökning från 2,9 miljoner kronor till 5,3 miljoner kronor, vilket ger förbättrade förutsättningar att genomföra de förändringar som den nya lagstiftningen kräver.

- Stärkt kunskapsutveckling

Kunskapsbidraget förstärks tillfälligt men minskar därefter successivt. Under 2026 sker en tillfällig förstärkning av kunskapsbidraget för alla kommuner, som ökar från 8,3 miljarder kronor till 9,4 miljarder kronor. Därefter minskar bidraget till 7,6 miljarder kronor år 2027 och vidare till 5,8 miljarder kronor år 2028.

För Ulricehamns del innebär detta att bidraget ökar från 19,6 miljoner kronor år 2025 till 23,0 miljoner kronor år 2026, vilket motsvarar en ökning med 3,4 miljoner kronor. År 2027 minskar bidraget till 18,6 miljoner kronor, en minskning med 4,4 miljoner kronor jämfört med föregående år. Minskningen fortsätter 2028, då bidraget uppgår till 14,2 miljoner kronor, vilket är ytterligare en minskning med 4,4 miljoner kronor.

- Ersättning för den frivilliga maxtaxan inom barnomsorgen

I budgetpropositionen för 2026 har regeringen beslutat att sänka den frivilliga maxtaxan för förskola och fritidshem. Syftet är att minska den ekonomiska belastningen för barnfamiljer och öka tillgängligheten till barnomsorg. För att kompensera kommunerna för de minskade avgiftsintäkterna förstärks statsbidraget till kommuner som tillämpar maxtaxan. För Ulricehamns kommun innebär det en ökning av statsbidraget från 3,7 mnkr 2025 till 6,0 mnkr 2026.

## Uppräkning av de ekonomiska ramarna

Ulricehamns kommun har i grunden en relativt stark ekonomisk ställning. Det prognostiserade ekonomiska resultatet för 2025 uppgår till 55,9 mnkr.

I budget 2026 kompenseras verksamheterna inom kommunstyrelsens budgetram för ökade arbetskraftskostnader och särskilda kostnadsökningar. Uppräkningen för arbetskraftskostnader baseras på det prisindex för kommunal verksamhet som Sveriges SKR redovisar per 3 oktober 2025. Arbetskraftskostnaderna beräknas öka med 3,5 % medan kostnaderna för övrig förbrukning beräknas öka med 2,2 %. Totalt kompenseras verksamheterna med 61,0 mnkr för beräknade kostnadsökningar.

Justeringar görs också för demografiska förändringar som påverkar verksamheternas kostnader. Detta sker främst inom verksamheterna förskola, grundskola, gymnasieskola samt äldreomsorgen. Nettojusteringen för detta är 5,7 mnkr.

De ekonomiska ramarna justeras även för vissa förändringar som har skett från tidigare års budgetar. Till 2026 justeras bland annat för att lokallhyran, för evakuering av gruppboende, på Riddaregatan upphör, lägre kostnader för omställningsstöd, två idéburet offentliga partnerskap (IOP) som inte längre kräver särskild finansiering. Vidare minskar utdelningen från Ulricehamns Stadshus AB med 1,0 mnkr, för att finansiera den nystartade tillväxtenheten, vilket innebär att skattemedel tillförs finansieringen med 1,0 mnkr. Utöver

detta sker även vissa justeringar av interna poster såsom exempelvis förändrat personalomkostnadspålägg.

Ökningen av skatteintäkterna med 49,3 mnkr, som beskrivits ovan, påverkar finansförvaltningens ram positivt. Även lägre kostnader för pensioner beräknas påverka finansförvaltningens ram positivt med 10,0 mnkr. Ökade kostnader till följd av investeringar, lägre exploateringsintäkter samt för räntor om totalt 13,9 mnkr påverkar ramen negativt.

## Utökade anslag 2026

I budget 2026 har följande utökade anslag prioriterats utöver ovan nämnda kompensationer för beräknade kostnadsökningar till 2026.

Sektor		Effekt 2026 (mnkr)
Kommunledningsstaben	Överförmyndare	0,3
	Politisk verksamhet	0,3
	<b>Summa</b>	<b>0,6</b>
Lärande	Likvärdigt stöd för elever med medicinska och fysiska funktionsnedsättningar	2,0
	Utökad anslag	6,0
	<b>Summa</b>	<b>8,0</b>
Välfärd	Utökad anslag	1,9
	<b>Summa</b>	<b>1,9</b>
Service	Kostnadskrävande projekt fritid	0,2
	<b>Summa</b>	<b>0,2</b>
<b>Total</b>		<b>10,7</b>

## Övriga anpassningar

De ekonomiska förutsättningarna för 2026 innebär fortsatt behov av anpassning och omställning inom kommunens verksamheter för att möta förändrade demografiska behov, svårigheter med kompetensförsörjning samt finansiera framtida investeringar. Även om årets budget inte innehåller ett generellt effektiviseringskrav för samtliga sektorer, kvarstår behovet av att bedriva ett aktivt arbete med verksamhetsutveckling och effektivisering i den löpande driften. Kommunens olika verksamheter står inför förändrade behov och nya **förutsättningar, vilket kräver flexibilitet och förmåga att omfördela resurser inom givna ekonomiska ramar.**

Effektiviseringskravet för 2026 är riktat och omfattar 2,0 mnkr inom sektor miljö och samhällsbyggnad. Detta innebär att övriga sektorer inte har ett generellt effektiviseringskrav, men förväntas fortsatt arbeta med att identifiera förbättringsområden och utveckla arbetssätt som bidrar till god ekonomisk hushållning. Kommunfullmäktiges beslut till budget hanterar effekterna av dessa anpassningar på en övergripande nivå, där resurser fördelas utifrån prioriterade behov och strategiska mål.

För att möjliggöra de riktade budgetutökningarna och samtidigt uppnå ett resultat i linje med kommunens finansiella mål, krävs fortsatt ansvarstagande och effektiv resursanvändning inom hela organisationen.

Mot bakgrund av ovanstående utökas de ekonomiska ramarna från och med 2026 enligt tabell nedan.

Mnkr	Budget 2025	Justering från 2025	Löneavtal 2025, påverkan 2026	Red. Arb. giv.avg	Förändrat Po	Budget 2026 före förändring	Kostnads-ökningar	Demografi	Utökade anslag 2026	Effektivisering	Gen. stats-bidrag	Budget 2026 efter förändring
Kommunledningsstab	130,5	-0,8	0,7		0,1	130,5	0,9		0,6		0,6	132,6
- KS oförutsett	7,8					7,8						7,8
- Lönepott	-4,6		-11,0		0,1	-15,5	47,3					31,8
Sektor miljö och samhällsbyggnad	102,7		0,4	0,0	0,1	103,2	1,6			-2,0		102,8
Sektor välfärd	653,1	-1,8	5,6	-3,1	1,0	654,8	2,9	2,1	1,9		3,5	665,2
Sektor lärande	772,5		4,5	-1,1	1,0	776,9	4,6	-6,9	8,0		1,4	782,8
Sektor service	121,2	-0,2	1,4	0,0	0,3	122,7	3,7	-0,9	0,2			125,7
<b>Summa kommunstyrelsen</b>	<b>1 783,2</b>	<b>-2,8</b>	<b>1,6</b>	<b>-4,2</b>	<b>2,6</b>	<b>1 780,4</b>	<b>61,0</b>	<b>-5,7</b>	<b>10,7</b>	<b>-2,0</b>	<b>5,5</b>	<b>1 849,9</b>
Revision	1,8					1,8	0,1					1,9
Finansförvaltning/övrigt	1 822,0	44,4	1,6		2,6	1 870,6					1,2	1 871,8
<b>Totalt resultat</b>	<b>37,0</b>											<b>20,0</b>

## Driftbudget 2026 per anslagsbindningsområde

I detta dokument fastställs endast driftbudgeten per anslagsbindningsområde, det vill säga till kommunstyrelsen, revisionen och finansförvaltningen som helhet. Den slutliga budgetfördelningen till de olika verksamheterna inom kommunstyrelsens sektorer kommer att göras i kommunstyrelsens internbudget, vilken vanligtvis fastställs i februari budgetåret.

Belopp i mnkr	
Kommunstyrelsen	-1 849,9
Revision	-1,9
Finansförvaltning/övrigt (intäkt)	1 871,8
<b>Årets resultat</b>	<b>20,0</b>

## Ekonomisk plan 2027-2028

I den ekonomiska planen för åren 2027 och 2028 har en uppräknings skett för beräknade kostnadsökningar med utgångspunkt från SKR:s antaganden om löne- och kostnadsutvecklingen de aktuella åren. I den ekonomiska planeringen ingår också kostnader för förväntad helårseffekt av prioriteringar enligt ovan. Beräkningarna utgår även från en oförändrad verksamhet, det vill säga inte några tillkommande eller minskade åtaganden.

Planen bygger också på en beräkning av skatter och utjämning baserad på SKR:s senaste skatteunderlagsprognos (SKR cirkulär 25:47, 2025-10-03). Beräkningarna är baserade på antagandet att kommunens invånarantal minskar med 50 invånare år 2027 och ökar med 30 invånare 2028. Framskrivningen bygger också på att de generella statsbidragen är nominellt oförändrade.

Finansnettot de kommande åren beräknas bli negativt på grund av högre räntekostnader som i sin tur är en följd av en hög förväntad investeringstakt. Hög investeringstakt innebär även att avskrivningskostnaderna beräknas öka.

Mnkr	2026	2027	2028
Verksamhetens nettokostnader	1 884,6	1 953,6	2 066,3
<i>årlig förändring, %</i>	3,2 %	3,7 %	5,8 %
Skatte- och bidragsintäkter, %	1 915,2	1 992,3	2 061,4
<i>årlig förändring, %</i>	2,6 %	4,0 %	3,5 %
Finansnetto	-10,6	-22,3	-35,6
<b>Resultat</b>	<b>20,0</b>	<b>16,4</b>	<b>-40,5</b>
Nettoinvesteringar	1 042,5	779,7	747,3
Resultat, % av skatteintäkter, statsbidrag med mera	1,0 %	0,9 %	-2,0 %
Självfinansiering av investeringar, %	11,3 %	16,1 %	12,4 %

Framskrivningen ovan visar en resultatnivå som inte uppfyller balanskravsresultat år 2028, vilket till största delen beror på en hög investeringsnivå med ökade avskrivningar och finansiella kostnader som följd.

## 3.2 Investeringsbudget/investeringsplan 2026-2028

Projekt som ej är upphandlade markeras med x.

\*Projekt som är av årligen återkommande art eller med ett nära i tid liggande startdatum. Dessa kommer inte att behöva sökas ut separat utan beslutas i samband med att budgeten fastställs i kommunfullmäktige.

Projekt	Fas	Total utgift	Ack utfall	Budget 2026	Plan 2027	Plan 2028	Total 2026 -2028	
<b>Sektor Service</b>								
<u>Fastighet</u>								
Nybyggnation gruppbostad Bergsäter	2	27,0	19,3	10,0	0,0	0,0	10,0	
Nybyggnation socialpsykiatri Sanatorieskogen	2	44,0	15,6	18,0	0,0	0,0	18,0	
Nybyggnation Gällstadgården	2	360,0	41,3	123,0	120,0	50,0	293,0	
Nybyggnation Björkåsskolan	2	382,0	116,8	180,0	60,0	0,0	240,0	
Nybyggnation gruppbostad Sanatorieskogen	2	X	X	X	X	X	X	
Nybyggnation Ulricehamns kulturhus	2	306,0	20,0	150,0	130,0	6,0	286,0	
Nybyggnad boendedelar Ryttershov	2	365,0	122,7	47,0	50,0	71,0	168,0	
Om- och tillbyggnad Ulrikaskolan	1	X	X	X	X	X	X	
Nybyggnation omklädning tennisbanor	0	X	X	X	X	X	X	
Nybyggnation lokaler räddningstjänst och ambulans	0	X	X	X	X	X	X	
Nybyggnation förskola Blidsberg	0	X	X	X	X	X	X	
Nybyggnation Ätradalsskolan	0	X	X	X	X	X	X	
Ombyggnation Stenbocksskolan	0	X	X	X	X	X	X	
Ombyggnation utökade lokaler Gällstad skola	B	X	X	X	X	X	X	
Ombyggnation storkök URC		X	X	X	X	X	X	
Ombyggnation tak gamla ishallen		X	X	X	X	X	X	
Mobil reservkraft				1,0	*	1,0	0,0	2,0
Laddinfrastruktur				0,5	*	0,5	0,5	1,5
Energieffektivisering				50,0		50,0	50,0	150,0
Tillgänglighetsanpassning				2,0	*	2,0	2,0	6,0
Utökade myndighetskrav				2,0	*	2,0	2,0	6,0
Reinvesteringar fastigheter - utbyte av komponenter				20,0	*	20,0	20,0	60,0
Reinvesteringar fastigheter - utbyte av eftersatt underhåll				20,0	*	20,0	20,0	60,0
Renovering utemiljö verksamhetslokaler				8,0	*	8,0	8,0	24,0
Åsastugan				X		X	X	X
Utveckla skolgårdar/pedagogiska utemiljöer				0,5		0,5	0,5	1,5
Garantiprojekt				1,0	*	1,0	1,0	3,0
Återvinningsbodas				1,0	*	1,0	1,0	3,0
<u>Kultur och fritid</u>								
Skatepark, upprustning/renovering				X				X
Utveckling av kommunala fritidsanläggningar				1,9	*	1,9	1,9	5,7

Projekt	Fas	Total utgift	Ack utfall	Budget 2026	Plan 2027	Plan 2028	Total 2026 -2028	
Pott för offentlig gestaltning				2,0	*	3,5	4,0	9,5
Ny sarg A-hall				1,9	*	0,0	0,0	1,9
Belysning C-plan samt utbyte konstgräs C-plan				5,5		0,0	0,0	5,5
Konstgräsplan utanför centralorten				X		X	X	X
Inventarier kulturhus				X		X	X	X
<u>Kommunservice</u>								
Robot och ersättning av uttjänta städmaskiner				0,8	*	1,4	1,4	3,6
Upprustning av parker och lekplatsrenoveringar				6,0	*	6,0	6,0	18,0
Inpasseringssystem till Höjdgatan				0,1		0,0	0,0	0,1
Ulricaparken renovering lekplats				1,8		2,5	2,0	6,3
Källsortering allmän plats				0,5	*	0,0	0,0	0,5
<u>Måltid</u>								
Diverse investeringar inom köksverksamheten				1,2	*	1,2	1,2	3,6
<u>It</u>								
Investeringar i It-utrustning				23,5	*	26,2	17,8	67,5
<b>Sektor MSB</b>								
Markförvärv och exploateringsverksamhet				20,0		20,0	20,0	60,0
<u>Genomförande av detaljplaner:</u>								
Ej kända åtgärder i detaljplaner				2,0		2,0	2,0	6,0
Detaljplan Tegelbruket Daltorp gångfartsområde				0,5		3,5	0,0	4,0
Detaljplan Skottek 1:10 med fler				2,5		0,0	0,0	2,5
Detaljplan Brunnsnäs etapp 1				X		X	X	X
Detaljplan Tjappan				X		X	X	X
<u>Gator, vägar och trafikåtgärder:</u>								
Oförutsedda åtgärder				2,0	*	2,0	2,0	6,0
Årlig belägningsunderhåll				6,5	*	7,0	7,0	20,5
Belägnings huvudgator				1,5	*	1,5	1,5	4,5
Medfinansieringsprojekt Kommun/Trafikverket				2,0	*	1,5	1,5	5,0
Broreparationer				0,0	*	1,0	1,0	2,0
Upprustning stödmurar				2,0	*	2,0	2,0	6,0
Entré Ulricehamn				X		X	X	X
Utbyggnad av industriområde Rönnåsen etapp 2				X		X	X	X
Centrumutveckling, ombyggnation Storgatan				7,0	*	0,0	0,0	7,0
Ombyggnation cirkulation vid Marknadsplatsen				X		X	X	X
Ulricaparken, utbyggnad torgyta				1,2		0,0	0,0	1,2
Ulricaparken, utökade parkeringar				1,0		0,0	0,0	1,0
Armatybyten gatubelysning		30,0		5,0		5,0	5,0	15,0

Projekt	Fas	Total utgift	Ack utfall	Budget 2026	Plan 2027	Plan 2028	Total 2026 -2028	
<b>Sektor välfärd</b>								
Diverse verksamhetsinventarier				1,8	*	1,8	1,8	5,4
Välfärdsteknik				4,8		4,3	2,4	11,5
Inventarier nybyggnad boendedelar Ryttershov				3,3		0,0	0,0	3,3
Inventarier nya gruppbestäder				0,5		0,5	0,0	1,0
Inventarier nybyggnation Gällstadgården				0,0		0,0	3,3	3,3
Inventarier boende socialpsykiatri				0,6		0,0	0,0	0,6
<b>Sektor lärande</b>								
Diverse verksamhetsinventarier				1,8	*	1,8	1,8	5,4
Inventarier Björkåsskolan				0,0		12,6	0,0	12,6
Inventarier nybyggnation Gällstadgården				0,0		0,0	1,3	1,3
<b>Kommunledningsstab</b>								
Inventarier - Hälsocoach/ergonom				0,8		0,4	0,0	1,2
<b>Övrigt</b>								
Diverse verksamhetsinventarier				0,4	*	0,4	0,4	1,2
Ej kända projekt				3,0		3,0	3,0	9,0
<b>TOTALT INVESTERINGSBUDGET/INVESTERINGSPÅN</b>								
<b>2025-2027</b>		<b>2 670,0</b>	<b>338,4</b>	<b>872,5</b>		<b>779,7</b>	<b>747,3</b>	<b>2 399,5</b>
<b>Prognos ombudgetering från 2025 års budget</b>				<b>170,0</b>				<b>170,0</b>
<b>Total investeringsbudget/investeringsplan 2026-2028</b>				<b>1 042,5</b>		<b>779,7</b>	<b>747,3</b>	<b>2 569,5</b>
<i>Investeringsutgifter när det gäller mark- och exploateringsverksamhet medför intäkter vid försäljning. Utgifter för IT-investeringar delas med Tranemo kommun. Tranemo kommun finansiera cirka 36%</i>								

## Faser för beräkning av investeringsutgifter vid fleråriga lokalprojekt

Förvaltningen använder fyra olika faser vid beräkning av investeringsutgifter för fleråriga lokalprojekt. Faserna är: behovsfasen/uppstart (B), behovsfasanalys (O), program/systemfasen (1) samt produktionsfasen (2). Nedan följer en kort beskrivning av de olika faserna:

### Behovsfasen/Upptart (B)

I behovsfasen utförs beräkningen på övergripande projektinformation vad avser mängder och baseras på schabloner. Till exempel antal barn, lägenheter, kvadratmeter.

Den projektspecifika informationen kompletteras med erfarenhetsdata från liknande projekt. I vissa projekt genomförs även förstudier.

Indikationen kan ha en differens uppemot 25–30 % i relation till total investeringsutgift beroende på typ av projekt (ny-, om- eller tillbyggnad) och komplexitet. Detta under förutsättning att projektinformationen inte förändras.

### Behovsanalysfasen (O)

I behovsanalysfasen genomförs analys utifrån projektförutsättningarna. Bedömningen utförs fortfarande genom schabloner men specificeras på mer konkret förankrat i ett funktionsprogram samt en lokalförteckning som redogör för vilka rum och preliminära storlekar rummen ska ha.

Bedömningen kan ha en differens uppemot 15–25 % i relation till total investeringsutgift under förutsättning att projektinformationen inte förändras.

### Program/systemfasen (1)

I program/systemfasen genomförs projektering av programhandlingar i första skedet. Programhandlingen består vanligtvis av arkitekturritningar såsom planritningar, fastritningar etcetera. Tillsammans med detta så kompletteras programhandlingarna av tekniska beskrivningar. Programhandlingarna är förutsättningarna för att arbeta fram detaljerade handlingar. Beroende på vilken entreprenadform projektet ska utföras i så tas olika tuper av handlingar fram.

I program/systemskedet arbetas en kalkyl fram som speglar systemhandlingarna. Kalkylen ska bedöma kostnaderna mot en differens uppemot 10–20 %.

### Produktionsfasen (2)

Upphandling genomförs utifrån framtagna handlingar i enlighet med lagen om offentlig upphandling och kommunens styrdokument.

Den totala investeringsutgiften kan även inom denna fas komma att förändras på grund av ändring-, tillägg- eller avgåendeutgifter (ÄTA-utgifter). Exempelvis genom nya krav på gestaltning, tillägg såsom fler grupperum eller oförutsedda faktorer.

## **Kommentarer investeringsbudget/investeringsplan 2026-2028**

### **Nybyggnation gruppbostad Bergsäter**

Nybyggnad av gruppbostad enligt LSS. Planerad att ligga på Bergsäter. Ett område som detaljplanerats för bostäder, äldreboende, förskola med mera.

Gruppboستaden planeras inrymma 6 lägenheter. Total yta är cirka 600 kvadratmeter. Projektet är i produktionsfasen (2). Projektet beräknas vara klart under 2026.

### **Nybyggnation socialpsykiatri Sanatorieskogen**

I kommunen finns det ett socialpsykiatriboende och det är fullbelagt. Idag finns även ett volymproblem med korttidsplatser för målgruppen. I nuläget finns det en korttidsplats som alltid är belagd. När korttidsplatsen är belagd behöver verksamheten, vid vissa tillfällen låna korttidsplatser av äldreomsorgen. Dessa korttidsplatser är inte anpassade efter målgruppens behov. Det är svårt och dyrt att lösa andra boenden för målgruppen i en annan kommun. Ett nytt socialpsykiatriboende med 14 lägenheter planeras att byggas i det nya detaljplaneområdet Sanatorieskogen. Två av platserna på det nya socialpsykiatriboendet kommer att vara korttidsplatser för denna målgrupp.

Projektet är i program/system fasen (1) och beräknas vara klart under slutet av 2026.

### **Nybyggnation Gällstadgården**

Kommunen behöver bättre lokaler för vård- och omsorgsboende och förskola i Gällstad. Förbättrad boendestandard, lärmiljö och arbetsmiljö kan tillgodoses i en byggnation av ett samverkanshus. Ett nytt vård- och omsorgsboende ger en långsiktig och kostnadseffektiv lösning jämfört med att bygga om det gamla äldreboendet som föreslås avyttras. En förskola i samma byggnad som boendet ger samverkans fördelar. Projekteringen har utgått från ett behov om 60 boenden och förskola för 120 barn, vilket är en ökning från 45 boenden och 100 barn. Befintliga förskolor i Gällstad avvecklas.

### **Nybyggnation Björkåsskolan**

Byggnationen av Björkåsskolan pågår. Skolan kommer att ha plats för 555 elever i grundskola och anpassad grundskola. När Björkåsskolan står klar så finns det god kapacitet att klara förväntad elevökning samt minska trångboddheten på befintliga skolor i centralorten

Projektet är i produktionsfasen (2) och beräknas vara klart under 2027.

### **Nybyggnation gruppbostad Sanatorieskogen**

Nybyggnad av gruppbostad enligt LSS. Planerad att ligga i Sanatorieskogen. Ett område som detaljplanerats för bostäder, skola med mera. Planeras att ersätta den gruppboستaden som ligger på Tåmarksgatan.

Gruppboستaden planeras inrymma 6 lägenheter. Total yta är cirka 600 kvadratmeter. Projektet är i produktionsfasen (2). Projektet beräknas vara klart under 2027.

### **Nybyggnation Ulricehamns kulturhus**

Beslut har tagits att bygga ett nytt kulturhus i Ulricehamn som bland annat ska inrymma stadsbibliotek, kulturskola, öppen ungdomsverksamhet, blackbox. Entreprenör är upphandlad och projektet ska utföras som ett samverkansprojekt. Byggnation förväntas kunna starta under våren 2026 och vara färdigställt under 2028. Utredning kommer att ske kring de lokaler som frigörs på Bogesundsskolan och hos ungas fritid när flytt sker till det nya kulturhuset.

Projektet är i produktionsfasen (2). Projektet beräknas vara klart under 2028.

### **Nybyggnad boendedelar Ryttershov**

Behovet av antalet demensplatser har ökat under de senaste åren och för att sörja för kompetensen inom kommunen kommer vård- och omsorgsboendet Ryttershov byggas om till ett centrum för kognitiv funktionsvariation. Stora delar av huset kommer att rivras och ersättas med nybyggda delar, avdelning G-H ska renoveras till nybyggnadsstandard. Ombyggnationen leder till en utökning med 15 lägenheter, varav fyra lägenheter är för två boende.

Dygnsrytmbelysning ska installeras. Badrum ska inredas med funktionell inredning som höjer brukarens självständighet och därigenom förbättrar arbetsmiljön för personalen.

Ombyggnationen omfattar cirka 3 000 kvadratmeter och nyproduktionen 7 400 kvadratmeter.

Projektet är i produktionsfasen (2). Projektet genomförs i 3 etapper och beräknas vara klart 2029.

Badrum ska inredas med funktionell inredning som höjer brukarens självständighet och därigenom förbättrar arbetsmiljön för personalen. Även Dygnsrytmbelysning ska installeras.

Total yta är cirka 8 300 kvadratmeter inklusive vind.

Projektet är i produktionsfasen (2) och beräknas vara klart under 2028.

### **Om- och tillbyggnad Ulrikaskolan**

Ulrikaskolan ska genom om- och tillbyggnation göras om till högstadieskola med plats för 375 elever och förbereds för att göras utbyggningsbar. Anpassad skola för högstadiet kommer i framtiden att vara lokaliserad på Ulrikaskolan. Viss högstadieverksamhet för anpassad skola finns idag på Tingsholmsgymnasiet och den delen berörs inte.

Projektet är i program/system fasen (1) och beräknas vara klart under 2029.

### **Nybyggnation omklädning tennisbanor**

Befintlig byggnad utdömd på grund av omfattande mögelangrepp och det behöver därför uppföras en ny byggnad.

Projektet är i behovsanalysfasen (0). och beräknas vara klart under 2026.

### **Nybyggnation lokaler räddningstjänsten och ambulans**

Räddningstjänsten och ambulans behöver nya lokaler för att en planerad förbättring av trafiksituationen norr om Marknadsplatsen ska kunna genomföras.

Projektet är i behovsanalysfasen (o) och beräknas vara klart 2029.

### **Nybyggnation förskola Blidsberg**

Förskolan i Blidsberg är i inhyrd lokal som inte går att bygga ut, har felaktig detaljplan och ligger nära en farligt gods led. År 2023 tog förvaltningen fram en LCC-kalkyl som visade att det är mer fördelaktigt att bygga en egen förskola än att fortsätta hyra nuvarande byggnad. Storleken på förskolan behöver följas upp inför projekteringsstart, förskolan skulle kunna dimensioneras för att omhänderta flera orter i Ätradalen.

Projektet är i behovsanalysfasen (o) och enligt planen så kommer skolan att stå färdig 2029.

### **Nybyggnation Ätradalsskolan**

En ny högstadieskola ska byggas på Ätradalsskolans område och nuvarande skolbyggnad ska rivas. Beslut finns om att den ska dimensioneras för 300 elever, inför projekteringsstart bör bedömning göras om huruvida kapaciteten ska korrigeras.

Projektet är i behovsanalysfasen (o) och beräknas vara klart under 2031.

### **Ombyggnation Stenbocksskolan**

För årskurserna 7-9 har kommunfullmäktige fattat beslut om två högstadieskolor i centralorten varav den ena är Stenbocksskolan. Skolan ska dimensioneras för 500 elever.

Projektet är i behovsanalysfasen (o) och beräknas vara klart under 2032.

### **Ombyggnation utökade lokaler Gällstad skola**

När förskolan flyttat sin verksamhet till samverkanshuset i Gällstad behöver de gamla lokalerna anpassas till skollokalerna.

Projektet är i behovsfasen (B) och beräknas vara klart under 2028.

### **Ombyggnation storkök URC**

Helrenovering av storköket på URC. Vid flera besök av miljö och byggnadsnämnden har påtalats brister, vid det senaste 23-09-05 upptäcktes ytterligare brister. Efter senaste besöket åläggs kommunen om besked på när renovering skall genomföras. Efterföljande utredning visar på ännu fler brister. Mögel, asbest, köksventilation, fallen på golvet, kyl- och frysrum och kylmaskiner. Hela köket totalrenoveras och planeras om för bättre logistik för personalen.

## **Ombyggnation tak gamla ishallen**

Takkonstruktionen är fuktskadad av kondensbildning under många år. Brister och skador i befintlig ångspärr har lett till fuktskador i bärande limträbalkar och träkonstruktionen som bär upp yttertak. Den gamla konstruktionen är underdimensionerad utifrån dagens krav på snölast. Hela konstruktionen behöver bytas ut och för att säkerställa drift av ishallen under pågående arbeten behövs kostsamma väderskydd.

## **Mobil reservkraft**

Upphandlingen av tre mobila reservkraftaggregat genomförs under 2025 och slutförs under 2026 och 2027. Kräver och också elinstallationer i de prioriterade byggnaderna för att kunna ansluta de mobila reservkraftaggregaten.

## **Laddinfrastruktur**

Enligt krav från Boverket så krävs det i nyproduktion men även i befintliga verksamhetsfastigheter att det ska finnas minst en laddningspunkt om det finns över 20 parkeringsplatser. Kommunen behöver därför en plan för utbyggnad av laddinfrastruktur.

## **Energieffektivisering**

Energieffektiviserande åtgärder i byggnader som medför energibesparingar under lång tid och samtidigt höjer den tekniska statusen i kommunens byggnader. Hit hör bland annat investeringar i ny ventilation med hög återvinningsgrad, solceller, värmepump, injustering av värmesystem, LED-belysning och tilläggsisolering.

Upphandling har skett av en strategisk partner för genomförandet av energieffektiviseringar i merparten av det befintliga byggnadsbeståndet. Dessa hjälper till att kartlägga alla byggnader, genomföra lönsamma åtgärder, ta fram driftstrategi och följa upp åtgärderna lönsamhet.

## **Tillgänglighetsanpassning**

Tillgänglighetsanpassningar utifrån beredningen för delaktighet. Lagändringen som trädde i kraft 2015 innebär att bristande tillgänglighet är en form av diskriminering. Brister framgår av inventeringen och måste åtgärdas. Tanken är att genomförandet av åtgärderna ska pågå löpande.

## **Utökade myndighetskrav**

Medel för att genomföra åtgärder som syftar till att förbättra säkerheten och uppfylla lagkraven gällande utrymningsvägar i offentliga lokaler, såsom idrottshallar, matsalar och aulor. Det är av yttersta vikt att fastighet tar initiativ för att säkerställa att antalet besökare i lokalerna inte överstiger det maximala tillåtna enligt lag och att utrymningsvägarna är tillräckliga för att alla ska kunna evakuera säkert vid en nödsituation. Investeringen avser även brandtekniska åtgärder efter räddningstjänstens ökade tillsyn, innehållande krav på brandcellsindelning samt återinrymning.

## **Reinvesteringar fastigheter - utbyte av komponenter samt eftersatt underhåll**

Från och med räkenskapsår 2015 tillämpas komponentavskrivning av Ulricehamns kommun. Om en fastighets/byggnads betydande delar har väsentligt olika nyttjandeperioder måste en fastighet/byggnad delas upp i komponenter. Tillkommande komponenter och utbyte av komponenter ska läggas till anskaffningsvärdet. Eventuellt återstående restvärde på en ersatt komponent ska då skrivas ned. Löpande underhåll ska kostnadsföras. Planerat underhåll, som inte redovisas som komponent, avser i första hand målningsunderhåll som inte utförs som en helhet.

Eftersatt underhåll är en underhållsskuld som idag uppgår till minst 130 mnkr, då ingår inga ledningssystem för el, VA och ventilation.

Merparten av det planerade underhåll som utförs idag är eftersatt. Det behövs en budget för det eftersatta och en för det planerade underhållet. Förslaget är att budgeten för underhåll dubblas inom ett par år för att ha möjlighet att reducera det eftersatta underhållet. För att klara det behövs ytterligare en projektledare till för att driva underhållsprojekt.

## **Renovering utemiljö verksamhetslokaler**

Pedagogiska miljöer är överlag eftersatt och merparten av 2026 års budget kommer att gå till upprustning och förnyelse av utemiljö vid skolor och förskolor. Utöver det planeras för linjemålning och justering kantstenar på många p-platser i anslutning till byggnader. Viss upprustning av utemiljöer vid stadshuset och på Höjdgatan. Reparation av stängsel och grindar skall genomföras på ett flertal platser. Det skall också planeras en hel del träd bland annat för att skapa skugga vid förskolor.

## **Åsastugan**

Åsastugan har ett tillsynsärende och behöver åtgärdas annars måste fastigheten rivras. Åsastugan kommer att rustas upp samt kringliggande utemiljö, parkering och väg, trappa ner till bryggan som också ska åtgärdas.

## **Utveckla skolgårdar /pedagogiska utemiljöer**

Den plan som är framtagen för renovering/utbyte anger att tre lekplatser ska renoveras per år. Men det har framkommit att några av lekplatserna är i så dåligt skick att vi behöver utöka budgeten för att klara av att renovera/byta ut i en högre takt än vad planen anger.

## **Garantiprojekt**

För färdigställda projekt har vi i en del fall tillkommande kostnader för garantiåtgärder under några efter det att byggnationen har färdigställts. Detta är en årlig pott för att täcka dessa kostnader.

## **Återvinningsbodar**

I samband med att det införs nya sopsorteringskärl vid fastigheter så kommer det behöva uppföras ett antal nya återvinningsbodar samt ombyggnation av hanteringen vid URC för att klar av detta.

## **Skatepark, upprustning/renovering**

Nuvarande skatepark har blivit för liten sett till antal användare och behöver därför uppdateras. Under 2026 planeras en större utbyggnad i betong av skateparken. Utbyggnaden görs i nära samarbete med skateföreningen och den förstudie som pågår om en eventuell friidrottsarena i området.

## **Utveckling av kommunala fritidsanläggningar**

Ulricehamns kommuns nätverk av spår och leder kräver ständiga anpassningar för att leva upp till sitt goda rykte. För att kunna upprätthålla en god kvalitet behöver insatser ibland genomföras med kort varsel. Idrotts- och friluftslivet är i ständig utveckling och för att hänga med behöver maskiner och annan utrustning uppgraderas/bytas ut med jämna mellanrum. Uppdatering och utveckling av sim- och sporthallen ingår också samt att nuvarande kvartersidrottsplatser behöver rustas upp. Platserna behöver uppdateras med exempelvis utegym och konstgräs för att bli en aktivitetsplats som attraherar flera.

Även upprustning av friluftsbaden ingår. Det behövs kontinuerliga reinvesteringar för att bibehålla kvalitet och säkerhet för besökare vid friluftsbad. Bryggornas flytelement behöver kontinuerligt ses över och dåliga delar bytas ut, eller helt ersättas med nya. Nya flytelement har också ett skalskydd så att microplaster, inte hamnar i vattendrag. Livräddnings- och lekutrustning i huvudsak utanför centralorten.

## **Pott för offentlig gestaltning**

Beräknas utifrån vilka investeringar som ska göras årligen. Enligt beslutad riktlinje för offentlig gestaltning (1%-regeln). 0,2 mnkr tas från investeringsbudgeten för att användas till inköp av konstkonsult, ta fram skisser, underhåll och drift med mera. Beloppet för offentlig gestaltning från och med 2024 uppgår till 1,5 mkr årligen, för att vara i fas med vad som är rimligt att hinnas med. Sidoordnad beräkning görs för att se till att inte för små eller för stora medel tillförs över tid. Under de kommande åren behöver ytterligare medel tillföras för att kunna göra extra satsning för konst till kulturhuset, inne i huset och utanför. Under 2026 utökas potten med 500 tkr, totalt 2 milj.

## **Ny sarg A-hall**

En ny sarg till A-hallen behöver införskaffas för att klara de nya kraven som svenska ishockeyförbundet ställer för matcher. Ett sargbyte är ett stort ingrepp i hallen och kommer med stor säkerhet påverka föreningarnas verksamhet. Vid ett eventuellt byte eller reparation av tak i ishallen bör dessa arbeten samordnas för att påverka verksamheten så lite som möjligt.

## **Belysning C-plan Lassalyckan samt utbyte av konstgräs C-plan**

För att kunna bereda föreningar utanför centralorten möjlighet att träna fotboll tidig vår och sen höst bör C-plan kompletteras med belysning. Konstgräset har legat sedan planen byggdes och har således passerat sin livslängd och mer därtill. En konstgräsplan som är rätt skött beräknas ha en livslängd om cirka 10–12 år, därefter ökar framförallt skaderisken för spelarna varför ett byte nu är kritiskt.

## **Konstgräsplan utanför centralorten**

Behovet av konstgräsplaner utanför centralorten har ökat under de senaste åren. Investeringen är svår att bära för en enskild förening. Tanken är att bygga på kommunal mark och att ett driftavtal skrivs med förening som ansvarar för driften. Detaljplan arbetet startade under 2025 och projektering kan ske tidigast under 2026. Färdigställande är tidigast 2027.

## **Inventarier kulturhus**

Nytt kulturhus förväntas påbörjas våren 2026 och inköp av inventarier behöver inte påbörjas för än då. I nuläget oklart vilka kostnader som det kommer vara, det kan presenteras först när det finns tydlighet kring husets utformning och planering. Det som behöver komma igång är en parallell process med projektering för inköp av inventarier och det startades upp under 2025.

## **Robot och ersättning av uttjänta städmaskiner**

Kontinuerligt bytet av maskinflottan utifrån att det är ett stort slitage och flertal ålderstigna maskinerna. Utöver utbyten behövs fler maskiner i takt med att nya objekt tillkommer. Utöver utbyten kommer verksamheten att digitalisera med en större städrobot. Detta för att utveckla och bemöta framtidens lokalvård. Serviceavtal ska kopplas till inköpen vid upphandling, vilket beaktas i investeringskalkyl.

## **Upprustning av parker och lekplatsrenoveringar**

Årliga medel för upprustning och utveckling av parker samt utbyten av markutrustning i utemiljöer. Som exempel kan nämnas:

1. Planering av träd utifrån miljöförbättringar och utveckla stadsträdspopulationen.
2. Inköp av utrustning för komplettering och utbyte av trasigt material.
3. Kompletteringar och utbyte av växtmaterial.
4. Renovering och utbyte av nedsliten park/lek utrustning.
5. Renovering av grusade parkvägar.

Mindre upprustningar av lekplatser sker utifrån anmärkningar i den årliga säkerhetsbesiktningen.

En plan för större renovering/utbyte har tagits fram för kommunens 62 lekplatser och förslaget är att tre lekplatser ska renoveras per år. Denna åtgärd kommer att behövas i många år för att de små kommuninvånarna ska få lekmiljöer att utvecklas i. Förskoleverksamheten involveras i planeringsarbetet för att få med barnens perspektiv utifrån barnkonventionen.

## **Inpasseringssystem Höjdgatan**

Ett digitalt inpasseringssystem har efterfrågats en längre tid utifrån att dagens pappersmodell inte håller måttet utifrån GDPR. Till investeringen tillkommer en driftkostnad som beaktas i investeringskalkylen.

### **Ulricaparken renovering lekplats**

Ulricaparken byggdes 2014 och är ett mycket uppskattat utflyktsmål för de unga ulricehamnarna men även familjer med barn från andra kommuner. Slitaget är stort utifrån antalet besök och man behöver därför starta en renovering. En utökning med tillgänglighetsanpassad lekutrustning kommer att tillföras. Förslaget är att renoveringen ska göras över 3–4 år utifrån behov och storlek på lekplatsen.

### **Källsortering allmän plats**

Från 2026 tillkommer en ny lag om sorteringskärl ska finnas på offentliga platser. Det finns vissa riktlinjer på ytstorlek och antal besök som styr det lagstadgade kravet. Detta innefattar parkmark som Park & skog har skötseln på. En arbetsgrupp har tillsatts som utreder omfattning av behovet i kommunen.

### **Diverse investeringar inom köksverksamheten**

Investeringsmedlen kommer att användas till att förnya eller komplettera den utrustning som idag finns i köken. Den till exempel röra sig om diskmaskiner, kombiugnar, kokgrytor, kyl, frys samt packmaskiner.

### **Investeringar i It-utrustning**

Investeringsmedlen används till löpande inköp avseende datorer, plattor och skrivare som hyrs ut till verksamheten i Ulricehamn och Tranemo. Dessutom investeras i teknisk infrastruktur för It-driften. Exempelvis servrar, lagring, switchar och trådlösa accesspunkter.

### **Markförvärv och exploateringsverksamhet**

Årligen avsätts medel för markförvärv och exploateringsverksamhet. Medlen ska användas för att utöka den kommunala markreserven för att möjliggöra planläggning av nya bostads- och verksamhetsområden samt mark för kommunal service.

### **Genomförande av detaljplaner**

Årligen avsätts medel för genomförande av detaljplaner. Medlen används för att genomföra åtgärder på allmän platsmark som kommunen ansvarar för i framtagna detaljplaner. De enskilda projekten avser en årlig pott för ej kända åtgärder i detaljplanen. Samt planerade åtgärder att utföra som i år omfattar detaljplan Tegelbruket Daltorp där gångfartsområde ska utföras, detaljplan Skottek 1:10 med fler. Samt uppstart av detaljplan Täppan, där ett nytt industriområde ska tas fram för mindre etableringar.

### **Gator, vägar och trafikåtgärder**

Årligen avsätts medel för investeringar i gator, vägar och trafikåtgärder. Medel går årligen åt till att asfaltera gator samt för trafiksäkerhetsåtgärder där även statlig medfinansiering söks. Övriga medel används för specifika projekt som planeras och prioriteras i dialog med politiken.

Medel för att asfaltera gator kommer efter en beläggningsinventering att öka de kommande åren för att åstadkomma en godtagbar standard på kommunens vägnät.

Medel avser oförutsedda åtgärder, årligt beläggningsunderhåll, beläggning på huvudgator upprustning av stödmurar samt medfinansieringsprojekt med Trafikverket.

### **Entré Ulricehamn**

Medel för 2027 är för att starta upp projekteringen för en utbyggnad av Entré Ulricehamn, medan medel 2028 är genomförande av ombyggnad för infrastruktur vid räddningstjänsten, tegelbruket, busstationen samt cirkulationsplatser.

### **Utbyggnad av industriområde Rönnåsen etapp 2**

Medel för projektering och utbyggnad av kommunala anläggningar såsom gata, gång- och cykelväg samt park- och naturmark. Medel avses också användas för att ta hand om överskottsmassor i närområdet för att sedan användas under utbyggnaden.

### **Centrumutveckling, ombyggnation Storgatan**

Medel för projektering och ombyggnad för att tillgänglighetsgöra centrum samt ge möjlighet för verksamheter utmed Storgatan att anlägga uteserveringar.

### **Ombyggnation cirkulation vid Marknadsplatsen**

Medel för ombyggnad av cirkulationsplatserna vid marknadsplatsen. Detta utgör en egen del av paketet Entré Ulricehamn.

### **Ulricaparken, utbyggnad torgyta**

Medel för projektering och utbyggnad av torgyta med ändamål att möjliggöra för foodtrucks.

### **Ulricaparken utökade parkeringar**

För att utöka antalet centrumnära parkeringar, så ses möjligheten att utöka antalet parkeringar vid Ulricaparken.

### **Armaturbyten gatubelysning**

Från och med 2027 kommer den belysning som används i dag att fasas ut i enlighet med nya regler som syftar till att minska miljö- och hälsorisker och förbättra energieffektiviteten. Utbyte kommer att ske till energieffektiva LED lampor. Totalt är det cirka 6 000 armaturer som kommer att behöva bytas ut. Detta beräknas ske över en 6 års period med start 2026.

### **Diverse verksamhetsinventarier sektor välfärd**

Löpande anskaffningar till verksamheten.

### **Välfärdsteknik**

Investeringen möjliggör fortsatt god vård och omsorg med tillfredställande säkerhet och mobilitet. För 2026 ingår installation av digitala lås, larmsystem och kameror på Ryttershov. Det ingår även digitala lås, larmsystem och läkemedelsskåp för en ny gruppbostad på Bergsäter. För det nya psykiatriboendet i Sanatorieskogen ingår digitala lås och läkemedelsskåp. Vidare ingår digitala lås till gruppboenden på Wallenqvistgatan. Slutligen ingår installationer av trygghetskameror samt annan välfärdsteknik som ska möta verksamhetens behov.

För 2027 ingår även digitala lås, larmsystem och läkemedelsskåp för en ny gruppboende i Sanatorieskogen. För 2028 ingår även digitala lås, larmsystem och utökning av läkemedelsskåp för Gällstadgården.

### **Inventarier nybyggnad boendedelar Ryttershov**

Inventarier till ombyggnationen och nybyggnationen på vård- och omsorgsboende Ryttershov. Möbler, mattor och gardiner till avdelningskontor, gemensamhetsutrymmen samt personalutrymmen.

### **Inventarier nya gruppboenden**

Inventarier till två nya gruppboenden.

### **Inventarier nybyggnation Gällstadgården**

Inventarier till nytt vård- och omsorgsboende i Gällstad.

### **Inventarier nybyggnation socialpsykiatri Sanatorieskogen**

Inventarier till ytterligare 14 lägenheter i ett boende liknande det som kommunen hyr på Jönköpingsvägen 2.

### **Diverse verksamhetsinventarier sektor lärande**

Löpande anskaffningar till verksamheten.

### **Inventarier nybyggnation Björkåsskolan**

Inventarier till den nya skolan.

### **Inventarier nybyggnation Gällstadgården**

Inventarier till de nya lokalerna.

### **Inventarier - Hälsocoach/Ergonom**

Genom budgetsatsningen på hälsocoach/ergonom ser vi behovet av att också avsätta medel för hälsocoachen att också kunna investera i till exempel hjälpmedel för att förbättra arbetsmiljön för våra anställda.

### **Diverse verksamhetsinventarier**

Löpande anskaffningar till sektor service, sektor miljö och samhällsbyggnad samt kommunledningsstab.

### **Ej kända projekt**

Medel för angelägna investeringar som aktualiseras under löpande budgetår.

### 3.3 Resultatbudget

Belopp i mnkr	Utfall 2024	Prognos 2025	Budget 2026	Plan 2027	Plan 2028
Verksamhetens intäkter	279,7	268,0	266,0	272,6	280,8
Verksamhetens kostnader	-1 968,6	-1 983,3	-2 052,9	-2 117,4	-2 214,4
Avskrivningar /Nedskrivningar	-90,6	-92,0	-97,7	-108,8	-132,7
<b>Verksamhetens nettokostnader</b>	<b>-1 779,5</b>	<b>-1 807,3</b>	<b>-1 884,6</b>	<b>-1 953,6</b>	<b>-2 066,3</b>
Skatteintäkter	1 302,2	1 351,9	1 383,7	1 453,1	1 512,6
Generella statsbidrag och utjämning	523,9	512,6	531,5	539,2	548,8
Finansiella intäkter	44,9	32,2	37,8	43,1	51,6
Finansiella kostnader	-25,4	-33,5	-48,4	-65,4	-87,2
<b>ÅRETS RESULTAT</b>	<b>66,1</b>	<b>55,9</b>	<b>20,0</b>	<b>16,4</b>	<b>-40,5</b>

## 3.4 Finansieringsbudget

Belopp i mnkr	Utfall 2024	Prognos 2025	Budget 2026	Plan 2027	Plan 2028
<b>DEN LÖPANDE VERKSAMHETEN</b>					
Årets resultat	66,1	55,9	20,0	16,4	-40,5
Ej rörelsekapitalpåverkande poster mm	110,5	92,0	97,7	108,8	132,7
<b>Summa tillförda medel</b>	<b>176,6</b>	<b>147,9</b>	<b>117,7</b>	<b>125,2</b>	<b>92,2</b>
<b>INVESTERINGSVERKSAMHETEN</b>					
Nettoinvesteringar mm	-223,1	-425,8	-621,3	-767,8	-848,4
Kassaflöde från investeringsverksamheten	-223,1	-425,8	-621,3	-767,8	-848,4
Övrigt kassaflöde	123,0	277,9	503,6	642,6	756,2
<b>ÅRETS KASSAFLÖDE</b>	<b>76,5</b>	<b>0,0</b>	<b>0,0</b>	<b>0,0</b>	<b>0,0</b>

## 3.5 Balansbudget

Belopp i mnkr	Utfall 241231	Prognos 251231	Budget 261231	Plan 271231	Plan 281231
<b>TILLGÅNGAR</b>					
<b>ANLÄGGNINGSTILLGÅNGAR</b>					
Immateriella anläggningstillgångar	2,2	1,7	1,0	0,5	1,0
<b>Materiella anläggningstillgångar</b>					
-Mark, byggnader och tekniska anläggningar	1 376,2	1 352,2	1 502,2	1 702,2	1 963,3
-Maskiner och inventarier	93,0	96,8	111,8	126,8	141,8
-Pågående arbete	207,4	361,0	731,0	956,2	1 027,9
<b>Summa materiella anläggningstillgångar</b>	<b>1 676,6</b>	<b>1 810,0</b>	<b>2 345,0</b>	<b>2 785,2</b>	<b>3 133,0</b>
Finansiella anläggningstillgångar	1 049,2	1 083,9	1 183,9	1 483,9	1 883,9
<b>Summa anläggningstillgångar</b>	<b>2 728,0</b>	<b>2 895,6</b>	<b>3 529,9</b>	<b>4 269,6</b>	<b>5 017,9</b>
<b>BIDRAG TILL STATLIG INFRASTRUKTUR</b>	<b>2,1</b>	<b>2,0</b>	<b>1,8</b>	<b>1,7</b>	<b>1,5</b>
<b>OMSÄTTNINGSTILLGÅNGAR</b>					
-Förråd/lager	7,8	7,9	7,9	7,9	7,9
-Fordringar	169,7	189,7	133,4	52,5	70,0
-Kortfristiga placeringar	81,9	42,9			
-Kassa och bank	64,9	73,6	73,6	73,7	73,7
<b>Summa omsättningstillgångar</b>	<b>324,3</b>	<b>314,1</b>	<b>214,9</b>	<b>134,1</b>	<b>151,6</b>
<b>SUMMA TILLGÅNGAR</b>	<b>3 054,4</b>	<b>3 211,7</b>	<b>3 746,6</b>	<b>4 405,4</b>	<b>5 171,0</b>

	Utfall 241231	Prognos 251231	Budget 261231	Plan 271231	Plan 281231
<b>EGET KAPITAL, AVSÄTTNINGAR OCH SKULDER</b>					
<b>Eget kapital</b>					
-Årets resultat	66,1	55,9	20,0	16,4	-40,5
-Resultatutjämningsreserv	51,4	51,4	51,4	51,4	51,4
-Övrigt eget kapital	1 593,7	1 659,8	1 715,7	1 735,7	1 752,1
<b>Summa eget kapital</b>	<b>1 711,2</b>	<b>1 767,1</b>	<b>1 787,1</b>	<b>1 803,5</b>	<b>1 763,0</b>
<b>Avsättningar</b>					
-Avsättningar för pensioner och liknande förpliktelser	19,2	16,7	16,2	15,9	15,9
-Andra avsättningar	3,0	0,8	0,8	0,8	0,8
<b>Summa avsättningar</b>	<b>22,2</b>	<b>17,5</b>	<b>17,0</b>	<b>16,7</b>	<b>16,7</b>
<b>Skulder</b>					
Långfristiga skulder	1 001,8	1 139,0	1 642,5	2 285,2	3 041,3
Kortfristiga skulder	319,2	288,1	300,0	300,0	350,0
<b>Summa skulder</b>	<b>1 321,0</b>	<b>1 427,1</b>	<b>1 942,5</b>	<b>2 585,2</b>	<b>3 319,3</b>
<b>SUMMA EGET KAPITAL, AVSÄTTNINGAR OCH SKULDER</b>	<b>3 054,4</b>	<b>3 211,7</b>	<b>3 746,6</b>	<b>4 405,4</b>	<b>5 171,0</b>

## 4 Koncernen

### 4.1 Avkastningskrav på bolagen med mera

I ägardirektiven för bolagen anges att avkastning, utdelning, justeringar för marknadsmässig ränta med mera ska fastställas i samband med budget. För budgetåret 2026 fastställs dessa enligt följande:

#### **Ulricehamns Stadshus AB**

##### **Avkastning**

Inget avkastningskrav ställs på bolaget.

##### **Utdelning**

Ett utdelningskrav om 8,0 mnkr ställs på bolaget. Eventuell övrig avkastning balanseras i bolaget.

##### **Avgift för marknadsmässig ränta samt borgensavgift**

Fastställs till 0,51 % på lån som upptagits av bolaget genom kommunens internbank eller genom annan part. Denna kostnad debiteras löpande och baseras på den genomsnittliga utlåningen till bolaget, med utgångspunkt från eventuella reverser och utnyttjad intern kontokredit.

##### **Övrigt**

Övriga centrala kostnader debiteras efter faktiskt nedlagd tid. Bolagets verksamhet finansieras med koncernbidrag som erhålls från Ulricehamns Energi AB.

#### **Stubo AB**

##### **Avkastning**

Bolaget ska generera god totalavkastning dels genom att stärka det årliga ekonomiska resultatet, dels genom att förvalta bolagets fastigheter så att det sker en tillväxt av marknadsvärdet på fastighetsbeståndet.

Bolaget ska över en löpande femårsperiod generera en avkastning på minst fem procent på fastighetsinnehavets marknadsvärde.

Med avkastning på fastighetsinnehavets marknadsvärde avses årets resultat, exklusive räntekostnader och avskrivnings-/nedskrivningskostnader, i relation till det genomsnittliga marknadsvärdet under perioden.

##### **Utdelning**

Inget utdelningskrav ställs på bolaget. Avkastningen balanseras i bolaget.

##### **Avgift för marknadsmässig ränta samt borgensavgift**

Fastställs till 0,72 % på lån som upptagits av bolaget genom kommunens internbank eller genom annan part. Denna kostnad debiteras löpande och baseras på den genomsnittliga utlåningen till bolaget, med utgångspunkt från eventuella reverser och utnyttjad intern kontokredit.

## **Övrigt**

Övriga centrala kostnader debiteras efter faktiskt nedlagd tid.

## **Ulricehamns Energi AB**

### **Avkastning**

Marknadsmässigt avkastningskrav fastställs baserat på 5% av justerat eget kapital enligt 2024 års bokslut. Omräknat för latent skatteskuld innebär detta att bolagets justerade egna kapital vid bokslutet 2024 har uppgått till cirka 376 mnkr. Detta innebär att bolagets resultat före bokslutsdispositioner och skatt år 2026 ska uppgå till lägst 18,8 mnkr.

### **Utdelning och koncernbidrag**

Bolaget ska lämna koncernbidrag med 12,0 mnkr. (2025: 14,0 mnkr). I övrigt ställs inte något utdelningskrav utan resterande avkastning balanseras i bolaget.

### **Avgift för marknadsmässig ränta samt borgensavgift**

Fastställs till 0,31 % på lån som upptagits av bolaget genom kommunens internbank eller genom annan part. Denna kostnad debiteras löpande och baseras på den genomsnittliga utlåningen till bolaget, med utgångspunkt från eventuella reverser och utnyttjad intern kontokredit.

## **Övrigt**

Övriga centrala kostnader debiteras efter faktiskt nedlagd tid.

## 4.2 Finansieringsramar

I samband med budget fastställer kommunfullmäktige en årlig limit för kommunkoncernens totala upplåning. Limiten fördelas till Ulricehamns kommun och kommunens bolag via kommunens internbank.

### Nyupplåning och omsättning av lån till och med 2026-12-31

Aktuell låneskuld per 2025-09-30 för kommunkoncernen uppgår till totalt 1 022,8 mnkr.

Utifrån fastställda limiter för 2026 på koncernkontot beräknas finansieringsramarna till 2 072,0 mnkr för 2026. Detta innebär att kommunstyrelsen har rätt att nyupplåna, det vill säga öka kommunkoncernens skulder, med totalt 1 049,2 mnkr till och med 2026-12-31.

Finansieringsramarna innebär även att kommunstyrelsen under år 2026 har rätt att omsätta lån, det vill säga låna upp motsvarande belopp på de lån som förfaller till betalning inom kommunen, samtliga bolag inom koncernen och Brf Parkgården.

	Limit på koncernkonto 2025 (mnkr)	Limit på koncernkonto 2026 (mnkr)	Aktuell låneskuld 2025-09-30	Ram för nyupplåning till och med 2026-12-31
Ulricehamns Energi AB	440,0	565,0	375,6	
Ulricehamns Energi Elnät AB	60,0	60,0	9,0	
Stubo AB	415,0	415,0	295,9	
Ulricehamns kommun	500,0	900,0	214,8	
Ulricehamns Stadshus AB	86,0	86,0	83,7	
Brf Parkgården	46,0	46,0	43,8	
<b>Summa</b>	<b>1 547,0</b>	<b>2 072,0</b>	<b>1 022,8</b>	<b>1 049,2</b>

## 4.3 Resultatbudget för koncernen Ulricehamns Stadshus AB 2026

	<u>Stadshus AB</u>	<u>Stubo</u>	<u>UEAB</u>	<u>KONCERNEN</u>
Belopp i tkr				
Rörelsens intäkter	475	104 815	363 700	468 990
Rörelsens kostnader	-637	-93 058	-310 859	-404 554
<b>Rörelseresultat</b>	<b>-162</b>	<b>11 757</b>	<b>52 841</b>	<b>64 436</b>
<u>Finansiella poster:</u>				
Resultat från övriga finansiella anläggningstillgångar		50		50
Ränteintäkter	0	100	100	200
Räntekostnader	<u>-2 983</u>	<u>-11 200</u>	<u>-17 050</u>	<u>-31 233</u>
<b>Resultat efter finansiella poster</b>	<b>-3 145</b>	<b>707</b>	<b>35 891</b>	<b>33 453</b>
<u>Bokslutsdispositioner</u>				
Erhållna koncernbidrag	12 000			12 000
Lämnade koncernbidrag			-12 000	-12 000
Obeskattade reserver				
<b>Resultat före skatt</b>	<b>8 855</b>	<b>707</b>	<b>23 891</b>	<b>33 453</b>

## 4.4 Budget 2026

### Ulricehamns Stadshus AB

Ulricehamns Stadshus AB är ett av Ulricehamns kommun helägt aktieföretag. Ulricehamns Energi AB (UEAB) och Stubo AB är helägda dotterbolag till Ulricehamns Stadshus AB.

Koncernens bolag ska i samverkan med kommunen arbeta för att realisera de mål och uppdrag som fastställs av kommunstyrelse och kommunfullmäktige. Bolagen ska aktivt medverka i arbetet för att befolkningsmålet ska kunna uppnås.

Ulricehamns kommun är i en tillväxtfas. Utvecklingen av Rönnåsen, pågående och planerade nya bostadsområden är viktiga tillväxtfaktorer.

Den kommunala verksamheten såväl i förvaltningsform som i bolagsform ska präglas av helhetssyn och princip avseende koncernnytta. Kommunen och bolagen ska i samråd söka lösningar som tillgodoser kommunens samlade intresse.

Koncernbidrag från UEAB beräknas för 2026 kunna erhållas med 12,0 mnkr, varav 9,9 mnkr ökar Ulricehamns Stadshus resultat så att bolaget ska kunna göra en utdelning till kommunen 2027.

Det budgeterade ekonomiska resultatet före skatt 2026 uppgår till cirka 33,5 mnkr.

## Resultatbudget

Belopp i tkr	Årsbokslut 2024	Prognos 2025	Budget 2026
<b>INTÄKTER</b>			
Försäljning	428	442	475
Övriga intäkter	0	0	0
<b>SUMMA INTÄKTER</b>	<b>428</b>	<b>442</b>	<b>475</b>
<b>KOSTNADER</b>			
Personalkostnader	0	0	0
Övriga kostnader	-764	-595	-637
<b>SUMMA KOSTNADER</b>	<b>-764</b>	<b>-595</b>	<b>-637</b>
<b>RESULTAT FÖRE AVSKRIVNINGAR</b>	<b>-336</b>	<b>-153</b>	<b>-162</b>
Summa avskrivningar	0	0	0
Summa rörelsekostnader	-764	-595	-637
<b>RESULTAT FÖRE FINANSIELLA POSTER</b>	<b>-336</b>	<b>-153</b>	<b>-162</b>
<b>Finansiella poster</b>			
Utdelning på andelar i dotterbolag		6 592	0
Resultat från övriga finansiella anläggningstillgångar	0	-9 455	0
Ränteintäkter	0	0	0
Räntekostnader	-2 215	-2 873	-2 983
<b>Summa finansiella poster</b>	<b>-2 215</b>	<b>-5 736</b>	<b>-2 983</b>
<b>RESULTAT EFTER FINANSIELLA POSTER</b>	<b>-2 551</b>	<b>-5 889</b>	<b>-3 145</b>
<b>Koncernbidrag</b>			
Erhållet koncernbidrag	2 400	14 000	12 000
Lämnat koncernbidrag	0	0	0
<b>Summa koncernbidrag</b>	<b>2 400</b>	<b>14 000</b>	<b>12 000</b>
<b>RESULTAT FÖRE SKATT</b>	<b>-151</b>	<b>8 111</b>	<b>8 855</b>
Övriga bokslutsdispositioner	0		
Skatt	-298		-1 900
<b>RESULTAT EFTER SKATT</b>	<b>-449</b>	<b>8 111</b>	<b>6 955</b>

## Balansbudget

Belopp i tkr	Årsbokslut 2024	Prognos 2025	Budget 2026
<b>TILLGÅNGAR</b>			
<b>Anläggningstillgångar</b>			
Immateriella anläggningstillgångar	0	0	0
<b>Materiella anläggningstillgångar</b>			
-Mark, byggnader och tekniska anläggningar	0	0	0
-Maskiner och inventarier	0	0	0
-Övriga materiella anläggningstillgångar	0	0	0
<b>Summa materiella anläggningstillgångar</b>	<b>0</b>	<b>0</b>	<b>0</b>
Finansiella anläggningstillgångar	286 275	276 520	276 520
<b>Summa anläggningstillgångar</b>	<b>286 275</b>	<b>276 520</b>	<b>276 520</b>
<b>Omsättningstillgångar</b>			
-Förråd/lager	0	0	0
-Fordringar	171	300	190
-Kassa och bank	2 509	11 135	10 000
<b>Summa omsättningstillgångar</b>	<b>2 680</b>	<b>11 435</b>	<b>10 190</b>
<b>SUMMA TILLGÅNGAR</b>	<b>288 955</b>	<b>287 955</b>	<b>286 710</b>
<b>EGET KAPITAL, AVSÄTTNINGAR OCH SKULDER</b>			
<b>Eget kapital</b>			
-Bundet eget kapital	10 000	10 000	10 000
-Fritt eget kapital	192 793	183 344	183 455
-Årets resultat	-449	8 111	6 955
<b>Summa eget kapital</b>	<b>202 344</b>	<b>201 455</b>	<b>200 410</b>
Obeskattade reserver	0	0	0
<b>Summa obeskattade reserver</b>	<b>0</b>	<b>0</b>	<b>0</b>
<b>Skulder</b>			
Långfristiga skulder	86 000	86 000	86 000
Kortfristiga skulder	611	500	300
<b>Summa skulder</b>	<b>86 611</b>	<b>86 500</b>	<b>86 300</b>
<b>SUMMA SKULDER, AVSÄTTNINGAR OCH EGET KAPITAL</b>	<b>288 955</b>	<b>287 955</b>	<b>286 710</b>

## Stubo AB

Hyresförhandlingen utgår från trepartsöverenskommelsens beräkningsmodell och arbetssätt. Sveriges Allmännytt, Hyresgästföreningen och Fastighetsägarna Sverige har 2022 enats om grunderna för de årliga förhandlingarna. Första förhandlingsåret var 2023.

Hyresförhandlingen för 2026 har ännu inte påkallats. De senaste årens kostnadsökningar och omfattande underhållsbehov medför att bolaget har behov av kraftigt höjda hyror. För denna budget har en höjning på 5,0 % från och med 2026-01-01 bedömts rimlig. Nivån av underhållet är beroende av utfallet av årets hyresförhandling med Hyresgästföreningen. Det verkliga underhållsbehovet är betydligt högre än de budgeterade 22 mnkr och behovet av hyreshöjning är därmed betydligt större än den budgeterade höjningen.

Den ekonomiska uthyrningsgraden för bostäder har beräknats till 96,5 %. Vakansen för lokaler beräknas motsvara 0,70 mnkr i uteblivna intäkter.

Nedan återfinns kommentarer kring några av posterna i budgeten:

### Ekonomi

Resultatet före skatt 2026 är budgeterat till 0,7 mnkr. Omsättningen beräknas uppgå till cirka 105 mnkr. Det egna kapitalet beräknas till cirka 167 mnkr och soliditet på 34 %. Medelvärdet av soliditeten bland företag inom Sveriges Allmännytt år 2024 är 33 % och företagsstorlek 100–1 999 där Stubo ingår är soliditeten 21 %. Belåningsgraden för fastigheter, vilken är beräknad på nettoskulden av koncernkrediten, beräknas till 61 % (riket 64%). Räntetäckningsgraden beräknas till 1,06 (riket 1,6). Räntekostnaderna för 2026 är beräknade efter en medelränta på 3,79 %, varav kreditkostnaderna uppgår till 0,72 % för kommunens borgensåtagande. Räntan baseras efter ränteprognos daterad augusti 2025. Den genomsnittliga krediten under året beräknas per 2026-12-31 uppgå till 296 mnkr. Pågående och kommande investeringar för 2026 ryms inom beviljad finansieringsram om 415 mnkr som är antagen av kommunfullmäktige. Avkastningen för 2026 beräknas till 5,3 %. Ett genomsnitt för åren 2022–2026 är 5,2 %.

### Driftskostnader

Driftskostnader beräknas öka med 3 % för fastighetsskötsel och administration, vatten och avlopp 13 %, renhållning 4 %, elnät 8 % samt fjärrvärme 5 % från och med 2026-07-01. Lönekostnaderna för 2026 beräknas höjas med 3 % från och med den 1 april 2026. Bolaget har en portföljförvaltning av elavtal, vilket innebär att en lägre andel är bundet under sommarhalvåret och en större andel är bundet under vinterhalvåret. Prognosen är att elpriset beräknas öka med 9 %. Central administration beräknas öka med 3 % för bland annat konsultation av IT-säkerhet.

Utrangering om 0,5 mnkr beräknas för 2026. Utrangeringar återfinns under posten övriga driftkostnader.

### Underhåll

Underhållskostnaderna beräknas uppgå till 22 mnkr och avser fastighetsunderhåll och energieffektivisering. Byggkostnadsindex (BKI) för flerbostadshus, som avser årsförändringen av byggkostnaderna, har ökat med 0,2 % i augusti 2025. Nivån på underhållet är beroende av utfallet av årets hyresförhandling med Hyresgästföreningen.

## **Nybyggnation**

Bolaget driver flera detaljplaneprojekt för att möjliggöra såväl nybyggnation som utveckling och förtätning av befintliga områden. Detaljplanen för den övre delen av Stockrosen 1, etapp två, vann laga kraft under hösten 2023.

## **Ombyggnation**

Planerade ombyggnationer och renoweringar av bolagets fastigheter under 2026 är bland annat fortsatt renoweringar av balkonger, byggnation samt renowering av miljöhus för att möta nya lagkrav och fasadrenovering av central fastighet.

## **Planering inför 2026**

Under 2026 fortsätter arbetet i enlighet med lagd plan, vilket innebär fokus på framtida nyproduktion och förbättringar i befintligt fastighetsbestånd.

Viktiga planerade förändringar i verksamheten:

- På Stockrosen 1 pågår projektering för att skapa ett seniorcentrum. I projekteringen ingår förutom nybyggnation även ombyggnation av det befintliga vård- och omsorgsboendet Solrosen.
- Satsningen på ökad trygghet och trivsel i bostadsområdets fortsätter med ytterligare förbättringar i utemiljöer, översyn av belysningar såväl utomhus som i trappuppgångar och källare, installation av passersystem samt modernisering av tvättstugor.
- Arbetet med att minska energiförbrukningen i fastigheterna fortsätter med såväl åtgärder i byggnadernas klimatskal som åtgärder i fastigheternas värmesystem samt datoriserad driftövervakning.

## **Framtiden**

Ulricehamns kommuns positiva utveckling och befolkningstillväxt är grunden för en god efterfrågan på bostäder. Stubo AB planerar långsiktigt att nyproducera lägenheter för att möta kommunens tillväxt. Även befintligt fastighetsbestånd kräver stora investeringar. Sammantaget innebär detta att bolaget är i en investeringsintensiv period. I takt med ökade investeringar ökar även bolagets belåningsgrad. Ränte- och konjunkturutveckling tillsammans med utvecklingen på bostadsmarknaden blir avgörande faktorer för bolagets ekonomi på både kort och lång sikt.

## Resultatbudget

Belopp i tkr	Årsbokslut 2024	Prognos 2025	Budget 2026
<b>INTÄKTER</b>			
Försäljning	93 442	97 392	102 715
Övriga intäkter	3 295	2 500	2 100
<b>SUMMA INTÄKTER</b>	<b>96 737</b>	<b>99 892</b>	<b>104 815</b>
<b>KOSTNADER</b>			
Personalkostnader	-18 465	-19 093	-19 665
Övriga kostnader	-55 673	-55 661	-59 554
<b>SUMMA KOSTNADER</b>	<b>-74 138</b>	<b>-74 754</b>	<b>-79 220</b>
<b>RESULTAT FÖRE AVSKRIVNINGAR</b>	<b>22 599</b>	<b>25 138</b>	<b>25 595</b>
Avskrivningar	-13 006	-13 886	-13 838
<b>Summa avskrivningar</b>	<b>-13 006</b>	<b>-13 886</b>	<b>-13 838</b>
<b>Summa rörelsekostnader</b>	<b>-87 144</b>	<b>-88 640</b>	<b>-93 058</b>
<b>RESULTAT FÖRE FINANSIELLA POSTER</b>	<b>9 593</b>	<b>11 252</b>	<b>11 757</b>
<b>Finansiella poster</b>			
Resultat från övriga finansiella anläggningstillgångar	310	50	50
Ränteintäkter	123	100	100
Räntekostnader	-11 433	-11 150	-11 200
<b>Summa finansiella poster</b>	<b>-10 999</b>	<b>-11 000</b>	<b>-11 050</b>
<b>RESULTAT EFTER FINANSIELLA POSTER</b>	<b>-1 407</b>	<b>252</b>	<b>707</b>
<b>Koncernbidrag</b>			
Erhållet koncernbidrag	0	0	0
Lämnat koncernbidrag	0	0	0
<b>Summa koncernbidrag</b>	<b>0</b>	<b>0</b>	<b>0</b>
<b>RESULTAT FÖRE SKATT</b>	<b>-1 407</b>	<b>252</b>	<b>707</b>
Övriga bokslutsdispositioner	0	0	0
Skatt	-535		
<b>RESULTAT EFTER SKATT</b>	<b>-1 941</b>	<b>252</b>	<b>707</b>

## Balansbudget

Belopp i tkr	Årsbokslut 2024	Prognos 2025	Budget 2026
<b>TILLGÅNGAR</b>			
<b>Anläggningstillgångar</b>			
Immateriella anläggningstillgångar	0	0	0
<b>Materiella anläggningstillgångar</b>			
-Mark, byggnader och tekniska anläggningar	483 462	478 402	477 069
-Maskiner och inventarier	2 303	2 750	2 066
-Övriga materiella anläggningstillgångar	2 705	3 000	6 000
<b>Summa materiella anläggningstillgångar</b>	<b>488 470</b>	<b>484 152</b>	<b>485 135</b>
Finansiella anläggningstillgångar	262	230	230
<b>Summa anläggningstillgångar</b>	<b>488 732</b>	<b>484 382</b>	<b>485 365</b>
<b>Omsättningstillgångar</b>			
-Förråd/lager	228	300	300
-Fordringar	3 300	2 600	3 300
-Kassa och bank	0	0	0
<b>Summa omsättningstillgångar</b>	<b>3 528</b>	<b>2 900</b>	<b>3 600</b>
<b>SUMMA TILLGÅNGAR</b>	<b>492 260</b>	<b>487 282</b>	<b>488 965</b>
<b>EGET KAPITAL, AVSÄTTNINGAR OCH SKULDER</b>			
<b>Eget kapital</b>			
-Bundet eget kapital	52 529	52 529	52 529
-Fritt eget kapital	115 394	113 453	113 704
-Årets resultat	-1 941	252	707
<b>Summa eget kapital</b>	<b>165 982</b>	<b>166 234</b>	<b>166 941</b>
Avsättningar och obeskattade reserver	5 167	5 000	5 000
<b>Summa avsättningar obeskattade reserver</b>	<b>5 167</b>	<b>5 000</b>	<b>5 000</b>
<b>Skulder</b>			
Långfristiga skulder	295 484	294 029	296 134
Kortfristiga skulder	25 627	22 019	20 890
<b>Summa skulder</b>	<b>321 111</b>	<b>316 048</b>	<b>317 024</b>
<b>SUMMA SKULDER, AVSÄTTNINGAR OCH EGET KAPITAL</b>	<b>492 260</b>	<b>487 282</b>	<b>488 965</b>

## Ulricehamns Energi AB

### Viktiga planerade förändringar i verksamheten

UEAB står inför flera större förändringar de kommande åren. Det mest betydelsefulla projektet är byggnationen av ett nytt avloppsreningsverk i Vist, med tillhörande ledningsdragningar. Parallellt sker en successiv övergång till fyrfackskärl inom avfallshanteringen, vilket är den största förändringen inom miljöområdet på många år. Inom elnätet förbereds införandet av effekttariff senast 2027 och moderniseringar genomförs i mottagningsstationer och driftövervakning. På fjärrvärmesidan tillkommer ny spillvärme och en fliseldad anläggning som ersätter fossila bränslen. Fiberutbyggnaden fortsätter på landsbygden, och verksamheten behöver dessutom nya kontorslokaler samt förnyelse av fordon och maskiner.

### Externa faktorer som påverkar 2026

Bolagets verksamhet påverkas starkt av inflationen, som förväntas ligga på 2,5 %, och ökade lönekostnader på cirka 3,5 % per år. Bristen på kvalificerad arbetskraft inom energi- och teknikområden gör rekrytering till en utmaning. Samhällsutvecklingen med elektrifiering, nya bostads- och industriområden samt skärpta miljökrav driver både efterfrågan och investeringsbehov. Samtidigt dämpar den ökade solcellsutbyggnaden elanvändningen från nätet.

### Ekonomi

Resultatet för 2026 beräknas uppgå till cirka 36 mnkr före bokslutsdispositioner, skatt och koncernbidrag. Inklusivt anslutningsavgifter på 8–9 mnkr. Koncernbidrag lämnas med 12 mnkr.

- **Intäkter:** Inom elnät prognostiseras en genomsnittlig prishöjning med 4,9 %. Inom fjärrvärme planeras en genomsnittlig höjning på 2,5 %. VA-taxorna höjs med 13 %, vilket motsvarar 84–146 kr/månad närmsta åren för ett hushåll. Anledningen till höjningen är för att finansiera investeringar och framtida drift. För avfall införs fyrfackskärl med en ny avgiftsmodell där grundavgiften kompletteras med en högre abonnemangsavgift. Gatubelysningen får en mindre höjning av pris per ljuspunkt. Dessa justeringar ska täcka ökade kostnader för råvaror, drift och kapitalkostnader.
- **Kostnader:** Kostnadsökningar väntas främst inom personal, el, kemikalier, slamhantering, avskrivningar och räntor. Detta påverkar kraftigt VA-verksamheten som är avgiftsfinansierad enligt självkostnadsprincipen. Den nya flisbaserade fjärrvärmeproduktionen bidrar dock till minskade bränslekostnader jämfört med tidigare olje- och pelletslösningar.
- **Investeringar:** För 2026 uppgår investeringsbudgeten till cirka 180 mnkr. Största posten är VA (90 mnkr), följt av elnät (40 mnkr). Övriga satsningar gäller bland annat gatubelysning, fiber, kontorslokaler och fordonsförnyelse.

Det genomsnittliga lånebehovet för 2026 beräknas uppgå till 490 mnkr med en lånelimit på 625 mnkr.

## **Framtiden**

På längre sikt påverkas bolaget av fortsatt elektrifiering, klimatförändringar, högre miljökrav samt ett fortsatt högt ränteläge. UEAB:s investeringsnivå väntas stiga från 215 mnkr 2027 till 350 mnkr 2028, främst drivet av reningsverket i Vist (590 mnkr i total utgift, beräknat i 2021 års penningvärde och kostnadsnivå), utbyggnad av VA- och elnät, samt anpassningar till nya regler och tekniker. Gatubelysningen måste ställas om till LED före 2027, och avfallsområdet kräver ytterligare innovation samt informationsinsatser för att öka återvinningen. Fiberutbyggnaden på landsbygden avslutas 2027, varpå fokus flyttas till förstärkningar och ny-/efteranslutningar.

## **Samlad bedömning**

UEAB går in i en period med mycket höga investeringar och betydande förändringar. Avgiftshöjningar i flera verksamhetsgrenar är nödvändiga för att finansiera utvecklingen och möta ökade kostnader. Samtidigt finns möjligheter att stärka bolagets roll i omställningen mot ett mer hållbart och resurseffektivt samhälle genom satsningar på fjärrvärme, fiber, avfallshantering och VA-infrastruktur.

## Resultatbudget

Belopp i tkr	Årsbokslut 2024	Prognos 2025	Budget 2026
<b>INTÄKTER</b>			
Försäljning	308 295	308 252	317 304
Övriga intäkter	36 940	60 131	46 396
<b>SUMMA INTÄKTER</b>	<b>345 235</b>	<b>368 383</b>	<b>363 700</b>
<b>KOSTNADER</b>			
Personalkostnader	-78 357	-81 620	-93 013
Övriga kostnader	-162 888	-176 029	-151 587
<b>SUMMA KOSTNADER</b>	<b>-241 245</b>	<b>-257 649</b>	<b>-244 600</b>
<b>RESULTAT FÖRE AVSKRIVNINGAR</b>	<b>103 990</b>	<b>110 734</b>	<b>119 100</b>
Avskrivningar	-52 696	-59 248	-66 259
<b>Summa avskrivningar</b>	<b>-52 696</b>	<b>-59 248</b>	<b>-66 259</b>
<b>Summa rörelsekostnader</b>	<b>-293 941</b>	<b>-316 897</b>	<b>-310 859</b>
<b>RESULTAT FÖRE FINANSIELLA POSTER</b>	<b>51 294</b>	<b>51 486</b>	<b>52 841</b>
<b>Finansiella poster</b>			
Ränteintäkter	120	80	100
Räntekostnader	-11 018	-13 255	-17 050
<b>Summa finansiella poster</b>	<b>-10 898</b>	<b>-13 175</b>	<b>-16 950</b>
<b>RESULTAT EFTER FINANSIELLA POSTER</b>	<b>40 396</b>	<b>38 311</b>	<b>35 891</b>
<b>Koncernbidrag</b>			
Erhållet koncernbidrag	0	0	0
Lämnat koncernbidrag	-12 100	-14 000	-12 000
<b>Summa koncernbidrag</b>	<b>-12 100</b>	<b>-14 000</b>	<b>-12 000</b>
<b>RESULTAT FÖRE SKATT</b>	<b>28 296</b>	<b>24 311</b>	<b>23 891</b>
Övriga bokslutsdispositioner		-24 110	
Skatt	-5 843	-80	-80
<b>RESULTAT EFTER SKATT</b>	<b>22 453</b>	<b>121</b>	<b>23 811</b>

## Balansbudget

Belopp i tkr	Årsbokslut 2024	Prognos 2025	Budget 2026
<b>TILLGÅNGAR</b>			
<b>Anläggningstillgångar</b>			
Immateriella anläggningstillgångar	4 720	6 291	11 011
<b>Materiella anläggningstillgångar</b>			
-Mark, byggnader och tekniska anläggningar	942 349	1 153 939	1 185 887
-Maskiner och inventarier	46 234	50 000	61 000
-Övriga materiella anläggningstillgångar	129 529	75 000	125 000
<b>Summa materiella anläggningstillgångar</b>	<b>1 118 112</b>	<b>1 278 939</b>	<b>1 371 887</b>
Finansiella anläggningstillgångar	142	167	167
<b>Summa anläggningstillgångar</b>	<b>1 122 974</b>	<b>1 285 397</b>	<b>1 383 065</b>
<b>Omsättningstillgångar</b>			
-Förråd/lager	10 187	10 000	11 000
-Fordringar	66 644	70 000	81 500
-Kassa och bank	18	29	25
<b>Summa omsättningstillgångar</b>	<b>76 849</b>	<b>80 029</b>	<b>92 525</b>
<b>SUMMA TILLGÅNGAR</b>	<b>1 199 823</b>	<b>1 365 426</b>	<b>1 475 590</b>
<b>EGET KAPITAL, AVSÄTTNINGAR OCH SKULDER</b>			
<b>Eget kapital</b>			
-Bundet eget kapital	125 170	125 170	125 170
-Fritt eget kapital	365 053	18 562	401 711
-Årets resultat	22 453	121	23 811
<b>Summa eget kapital</b>	<b>512 676</b>	<b>143 853</b>	<b>550 692</b>
Avsättningar	95 674		105 521
Obeskattade reserver		488 549	
<b>Summa avsättningar och obeskattade reserver</b>	<b>95 674</b>	<b>488 549</b>	<b>105 521</b>
<b>Skulder</b>			
Långfristiga skulder	507 490	643 024	727 877
Kortfristiga skulder	83 983	90 000	91 500
<b>Summa skulder</b>	<b>591 473</b>	<b>733 024</b>	<b>819 377</b>
<b>SUMMA SKULDER, AVSÄTTNINGAR OCH EGET KAPITAL</b>	<b>1 199 823</b>	<b>1 365 426</b>	<b>1 475 590</b>

## 4.5 Investeringsbudget/investeringsplan koncernbolagen 2026-2028

Projekt Belopp i mnkr	Budget 2026	Plan 2027	Plan 2028	Totalt
<b>Ulricehamns Energi AB</b>				
Elnät	28,3	33,0	59,0	120,3
Gatubelysning	1,5	1,5	1,5	4,5
Fjärrvärme	6,1	12,0	24,8	42,9
Fiber	6,4	4,2	3,2	13,8
VA	49,2	115,8	240,7	405,7
Service	12,4	20,9	17,6	50,9
Miljö	45,2	1,9	1,5	48,6
Övrigt	27,7	24,2	5,0	56,9
<b>Stubo AB</b>				
<b>Nybyggnation</b>				
Förtätning Stockrosen 1, etapp 2	3,0	1,0	1,0	5,0
<b>Ombyggnation</b>				
Ombyggnation lokaler till lägenheter, Kvarnryd 4		8,0		8,0
Ombyggnation lokaler till lägenheter, Gällstad 1:150			12,0	12,0
Energieffektivisering	3,0	3,0	3,0	9,0
Trygghetsskapande åtgärder och utemiljö	1,0	1,0	1,0	3,0
Fastighetsförbättringar	10,0	10,0	10,0	30,0
Ombyggnation centralorten; Karlslätt		40,0	40,0	80,0
<b>TOTAL INVESTERINGSBUDGET/INVESTERINGSPLAN 2026-2028</b>	<b>193,8</b>	<b>276,5</b>	<b>420,3</b>	<b>890,6</b>

## Specifikation på investeringsobjekt överstigande 5 mnkr

### UEAB

Avdelning	Vad	När	Belopp (mnkr)
Elnät	Förstärkning och reinvesteringar Ulricehamns tätort	2026-2028	23,0
	Förstärkning och reinvesteringar utom Ulricehamns tätort	2026-2028	5,6
	Reinvesteringar Vistaholms mottagningsstation	2027-2028	34,0
	Anslutning mer effekt Rönnåsen från Vist	2027-2028	40,0
Fjärrvärme	Rönnåsen 2 spetspanna	2028	6,0
	Rönnåsen förlängning (Rönnåsen 2 stamledning)	2026-2028	11,3
	Ny ledning från EMC till riksväg 40	2027-2028	12,0
Fiber	Fiberanslutningar inklusive fysisk ledningsdragning	2026-2028	9,8
VA	Sanering	2026-2028	27,3
	Tryckstegring, förstärkning Hester, ledningsdragning och högvatten resorvoar	2026-2028	31,4
	Täppan	2027	8,0
	Storgatan Ulricehamn etapp 3 ombyggnad	2026	6,5
	Storgatan Ulricehamn etapp 4 ombyggnad	2027	5,0
	Energi- och miljöcenter (EMC) inklusive överföringsledning	2026-2028	272,0
	Åtgärder, förstärkning inför skyfall/översvämningar	2026-2028	9,5
Rönnåsen etapp 2	2026-2027	7,0	
Service	Personbilar	2026-2027	35,0
	Tunga fordon, montörsbilar	2026-2028	15,8
Miljö	Avfallskärl flerfack	2026-2028	37,5
Övrigt	Nytt kontor inklusive omklädningsrum	2026-2027	40,0
	Nytt affärssystem	2026-2027	5,0

### Stubo AB

Projekt	Vad	När	Belopp (mnkr)
Ombyggnation lokaler till lägenheter, Kvarnryd 4	Fyra lägenheter tillskapas på Hemrydsgatan 4.	2027	8,0 mnkr
Ombyggnation lokaler till lägenheter, Gällstad 1:150	Sju lägenheter tillskapas.	2028	12,0 mnkr
Energieffektivisering	Exempel på projekt: fönster- och dörrbyte, nedsäkring av fastigheter, tilläggsisolering vind, injustering av värmesystem, installation av innegivare i lägenheter samt nya styrsystem.	2026-2028	9,0 mnkr
Fastighetsförbättringar	Fönster, stammar, fasader, balkonger med mera.	2026-2028	30,0 mnkr
Ombyggnation centralorten, Karlslätt	Renovering etapp 1 och 2 av 4. Förtätning kan tillkomma beroende på utfall från planprocess.	2027-2028	80,0 mnkr