

Växtplats Ulricehamns stad



Fördjupning av översikts-planen Underlagsrapport naturvård

Miljö- och samhällsbyggnadskontoret 2006-01-11

Bakgrund

Underlagsrapporten syftar till att beskriva de områden och strukturer, inom det avgränsade FÖP-området, som är av betydelse för att bevara den biologiska mångfalden.

För att uppnå de av riksdagen beslutade 16 nationella miljömålen är det av betydelse att samhällsplanering sker på så sätt att utpekade områden ej förlorar i betydelse. En förutsättning är således att planerare och exploatörer har kännedom om var dessa värdefulla miljöer och strukturer är lokaliserade samt dess funktion. Följande miljömål har en direkt koppling till innehållet i underlagsrapporten.

- **Frisk luft – träden luftrenande effekt inne i staden**
- **Ingen övergödning – skyddszoner längs med vattendrag t ex är strandkogen längs Ätran mycket viktig**
- **Levande sjöar och vattendrag**
- **Myllrande våtmarker**
- **Levande skogar**
- **Ett rikt odlingslandskap**
- **God bebyggd miljö – närhet till gröna närströvsområden med godkvalitet**
- **Ett rikt växt- och djurliv**

Förslag till prioritering

För att nå de uppställda miljömålen bör inte värdefulla miljöer förstöras eller minska i antal/areal. Utgångspunkten för arbete med naturvårdsaspekten i planeringen är därför att i första hand undvika konflikter mellan naturvård och exploatering. De värdefulla naturområdena ligger där de ligger och kan i de flesta fall inte flyttas. Vid nyexploatering finns däremot alltid möjlighet till alternativa lokaliseringar.

Ur ekonomisk synvinkel är det vettigare att bevara befintliga miljöer än att försöka återskapa dessa med tveksamt resultat.

I andra hand, om exploatering ej kan omlokaliseras, bör man titta på vilken skada exploateringen ger upphov till och vilka möjligheter som finns att kompensera intrånget i naturmiljön.

Samtliga objekt som är markerade på kartorna bedöms vara värdefulla för den biologiska mångfalden.

Några av dessa bör ägnas särskild uppmärksamhet åt

Område 68, 95, 94 , 93: bör pekas ut i FÖP:en som närströvsområde. Området ansluter till Sanatorieskogspanen (FÖP för Sanatorieskogen). Angränsande område i denna är utpekade som närströvsområde. Huvuddelen består av olika typer av lövskog, flera ganska sumpiga. Flera källor och bäckar finns i området. Område 93 består av grov och högvuxen granskog, men förmodligen ej så gammal, med inslag av grov tall och lövträd. Det finns inslag av grova granlåggor i detta område som ändå ger ett visst intryck av naturskog. Område 94 består av en igenväxande betesmark som bör restaureras. Skolan använder idag delar av lövskogarna för sin undervisning. Det fungerar också delvis som närströvsområde men denna bit skulle kunna utvecklas. Skogarna hyser en rik fågelfauna med



Alsumpskog vid Karlslätt



Koralllav

inslag av stenkäcka, entita (numera rödlistad), kattuggla och den rödlistade mindre hackspetten. Den sistnämnda kräver lövskogar där träden får stå och självgallra, dvs tillgången till död ved, helst klen måste vara god. Rensning av död ved i dessa skogar skulle alltså vara negativt för hackspettens möjligheter att trivas här.

Hela områdets status skulle kunna höjas genom att inrätta ett lokalt naturreservat. Kommunen äger större delen av marken men det finns även inslag av

privata markägare. Det bör finnas en lövskogskorridor, gärna med en bäck, mellan område 95 och 68.

Område 83: När väl Rv 40 byggs ut kan man inte utesluta att berguven i Vistbergen kan påverkas negativt. Norr om befintligt fågelskyddsområde finns ytterligare branter. Dessa bör införlivas i befintligt fågelskyddsområde utifall uven vill dra sig bort från vägen.

Område 49: Grundområde viktigt för fiskproduktion och fågelliv. Floran är artrik. Området bör ej exploateras och störningar bör minimeras. Eventuellt kan en enklare gångväg anläggas från fågeltornet på Lekstans (dammens) västsida och sedan norr om våtmarken bort till campingen.



Grundområden vid lågvatten— område 49

Område 11: Paradisravinen. Bör pekas ut i FÖP som prioriterat område för biologisk

Område 52, 53 och 54: Ekhagen, slänten vid Falköpingsvägen samt stadsparken. Dessa bör särskilt nämnas som skyddsvärda grönområden. Ekhagen (52) hyser flera rödlistade svampar bl a korallticka som är knutna till gamla ekar. I Falköpingslänten (53) finns ett inslag av gamla ädellövträd liksom en mycket fin lundflora. Stadsparken (54) är en mycket varierad park där man blandar det vilda med det skötta. Ett stort inslag av olika trädsorter bl a grova bokar och tallar.



Ekhagen

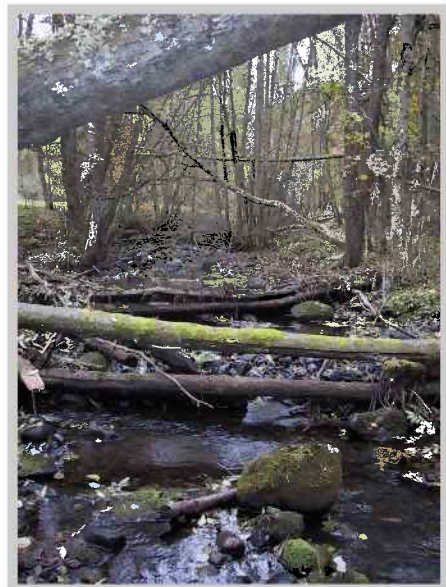


Bokskog i stadsparken



Slänt vid Falköpingsvägen

Område 10: Del av Tattarån som tidvis är kraftigt strömmande. Sträckan omges av en lövskog med stort inslag av död ved. Området bör skyddas som biotopskydd eller med naturvårdsavtal genom skogsvårdsstyrelsens försorg. Ån kan vara betydelsefull för Åsundenöringen.





Område 60: Ätran med strandskogar. Ån bör prioriteras för sin höga biologiska funktion. Ån är viktig för den uppvandrande Åsundenöringen. Träden längs ån ger svalka, skydd och mat för öringen. Kombinationen vatten och lövträd ger upphov till en rik insektsproduktion som bl a ger en rik fågelfauna liksom fladdermusfauna (7 arter observerade)

Område söder om Brunnsbäcken nr 50. Söder om bäcken finns flera högklassiga naturområden med relativt liten bebyggelse. Biologisk mångfald och friluftsliv bör prioriteras i detta område. Här bör kommunen vara mycket restriktiv till ny bebyggelse. Endast komplettering av befintliga strukturer kan möjligen vara aktuell. Bäcken kan vara av betydelse för Åsundenöringen.



Utsikt från toppen av Kråkeboberg

Avgränsning

Sammanställning och bearbetning har skett av befintligt underlagsmaterial. Utöver detta har områden tillkommit som kommunekologen bedömt vara av betydelse inom FÖP-området. Källor redovisas nedan. Någon fältinventering har ej skett.

Redovisning av områden samt klassning av naturvärde

Inventeringen redovisas på tre kartor. Dessa redovisar områdesnr (bilaga 2), naturtyp (bilaga 3) resp. klassning (bilaga 4). Mer detaljerad information om områdena finns hos Kommunekologen. Klassning har skett utifrån den värdepyramid som använts i rapporten Naturvårdsunderlag för arbetsplan – Riksväg 40 Dånlebo – Hester 2005-11-07, se bilaga 1. Värdepyramiden beskriver väl på vilket sätt olika områden har betydelse för bevarandet av biologisk mångfald. Kalibrering för naturvärdesklassning har skett mot bedömning av naturvärden i ovan nämnda rapport.

Klassningen bygger endast på de biologiska värdena. Värde för friluftsliv, undervisning, landskapsbild och kulturmiljövärden kan förstärka områdenas sammantagna betydelse i den mån sådana värden sammanfaller. Vad gäller objekt som utgörs av sumpskogar är dessa oftast bara flygbildstolkade varför dessa bedöms som klass 4. Vid fältbesök kan det mycket väl hända att dessa kan behöva uppgraderas.

Hur kan underlaget användas?

Rapporten grundar sig på befintligt underlagsmaterial samt kommunekologens kännedom om olika miljöer inom FÖP-området. En del av underlagsmaterialet är inte helt aktuellt varför det kan hända att områden förlorat i betydelse genom igenväxning, avverkning mm. Likaså kan nya inventeringar ge utökad kunskap varför nya områden kan tillkomma.

Kartorna visar var det finns värdefulla naturområden och viktiga strukturer. Dessa visar huvudsaklig naturtyp och klassning. Kartan avser att användas för att signalera var exploatering bör undvikas om miljömålen ska kunna uppfyllas.

Den signalerar också områden som kan vara attraktiva för naturupplevelser, strövtåg och utbildning samt som kan vara lämpliga att skydda i särskild ordning. För att säkerställa värdefulla naturområden finns det flera olika möjligheter och man bör använda den form som är mest lämpad i det specifika fallet.

Översiktlig beskrivning av FÖP-områdets natur

Med tanke på skogsstrukturen i Ulricehamns kommun, som helt domineras av ensartade granskogar, blir bevarandet av lövträd i landskapet än viktigare. Staden och dess omgivningar fyller här en viktig funktion. Dels för att det finns relativt stora och högt klassade lövskogar inom FÖP-området exempelvis Kråkebobergs naturreservat (nr 1, 2, 3, 4) och Lövskogarna mellan ishallen och riksväg 40 (nr 68, 70, 84, 95). Trakten kring Åsundensjöarna är klassade som särskilt värdefulla pga av sina relativt stora och sammanhängande lövskogsområden med rik flora och fauna. Flera arter som återfinns här är rödlistade. FÖP-områdets lövskogar utgör en viktig del av denna trakt.

Skogarna återfinns ofta i branter eller sluttningar. På många platser, inte minst i staden, är ett rörligt, ytligt och på mineraler rikt grundvatten närvarande. Detta gör att krävande lundarter som gulsippa, kransrams och strutbräken går att finna i många grönområden. Det finaste exemplet finns i slänten (nr 53) mellan Lindängsvägen och Falköpingsvägen.

En annan viktig struktur utgörs av stadens trädgårdar och parker, trädplanteringar mm. Ett exempel på dess betydelse är bl a den rika tillgången på bärande lövträd som exempelvis rönn. I älgttäta områden i skogslandskapet kommer diverse rapporter om att rönnen knappt föryngrar sig pga av betning av klövvilt. I staden har dessa träd ett bättre skydd mot betning och kan därmed växa till sig. Under våren blommar dessa lövträd och ger föda åt insekter som i sin tur ger föda åt fåglar mm. Under hösten är de rika på rönnbär som är mycket viktiga för de trastflockar och sidensvansar som flyttar mot söder eller övervintrar i Ulricehamn.

Inom FÖP-området är också Ätran och tillrinnande bäckar ett karakteristiskt inslag. Ätran har i huvudsak kvar sitt naturligt meandrande (slingrande) lopp. Här finns också flera små dammar/våtmarker sk. "korvsjöar" som är rester av åns tidigare lopp. Dessa är viktiga för bl a flera arter trollsländor och groddjur. Ån kantas inom FÖP-området av en smal bård med lövträd såsom olika videarter, klibb- och gråal m fl. I ån finns också ett stort inslag av nedfallna döda träd. Lövträden, både på land och i vattnet, är mycket viktiga för insektsproduktionen i området. Även kräftorna gynnas av dessa. Insekterna i sin tur utgör stapelfödan för många fåglar, fladdermöss men också för fisk såsom den utrotningshotade Åsundenöringen. Lövträden utgör basen i åns näringsväv.

Naturvärden som inte finns på kartan – ofta klass 4

Inom FÖP-området finns det strukturer som av praktiska skäl ej tagits med på kartan. Sådana är exempelvis strukturer som är viktiga för att skapa variation i landskapet. Dessa finns inom klass 4. Anledningen till att dessa inte medtages på kartan är dels för att det kan finnas rikligt med dessa element i landskapet samt att de kan vara små. Exempel på detta är småbiotoper som är skyddade i jordbruksmark såsom stenmurar, åkerholmar, odlingsrösen, källor med omgivande våtmark, småvatten och våtmarker.



Skyddad stenmur



Gamla lindar i allén vid Brunnsnäs

Andra strukturer, såsom gamla och grova lövträd, hittar man vid en del gårdar och äldre byggnader samt i parkmiljöer. Dessa kan utgöra en rest/länk mellan tidigare utbredda områden med gamla lövträd i landskapet som numera ersatts av skogsplantager. Idag återfinns kanske bara sådana gamla träd i parker och kring äldre byggnader där de har fått stå kvar/planterats för sin skönhets skull. I dessa gamla träd kan det finnas ett myller av liv.

Inom FÖP-området finns en känd och klassisk häckningslokal för Berguv. Häckningsplatsen är i fågelskyddsområde vid Vistbergen. Ytterligare en häckning har rapporterats från FÖP-området under 2000-talet. Med tanke på artens känslighet redovisas ej denna lokal i kartmaterialet. Bevakning sker istället genom att miljö- och samhällsbyggnadskontoret är uppmärksamma på eventuella exploateringar i häckningsplatsens närhet och genom kontakter med Ulricehamns fågelgrupp.

Befintliga förordnanden

- Fågelskyddsområde vid Vist (nr 64)
- Naturreseptat vid Åsakullen-Kråkeboberg-Bokåsen (nr 1-4)
- Natura 2000 Åsakullen, del av Kråkeboberg (2)
- Naturminnen - inga
- Strandskydd Åsunden 300 m, Ätran 100 m. Undantag finns inom detaljplanelagda områden. Inom områden med planer som fastställts innan 1975 och inte ändrats därefter gäller inte strandskyddet. Efter 1975 kan strandskydd gälla. Varje detaljplan har dock sina specifika bestämmelser
- Riksintressen-naturvård: Åsunden området, Ätradalen
- Det generella biotopskyddet som skyddar exempelvis stenmurar, odlingsrösen och småvatten i jordbruksmark och alleér.
- Biotopskydd i skog: 1 (barrskogsduge, nr 15)
- Ekologiskt känsliga områden – vissa naturmiljöer är mer känsliga ur ekologisk synpunkt än andra. Sådana områden skall enligt miljöbalkens 3 kapitel 3 § skyddas mot åtgärder som kan skada naturmiljön. Samtliga utpekade områden med naturvärden klass 1 till 2 bedöms som ekologiskt känsliga enligt MB 3:3.

Underlag:

- Nyckelbiotopsinventering NBI, Skogsvårdsstyrelsen – flera objekt
- Ängs- och hagmarksinventering 1989, Länsstyrelsen – flera objekt
- Torrängar 1987 m fl, Länsstyrelsen – inga objekt
- Rikkärr inventering 1991 m fl, Länsstyrelsen – 1 objekt
- Sumpskogar SVS – Objekten är endast flygbildstolkade och därför oklassade. Därför har de tills vidare förts till klass 4.
- Lövskogsinventeringen 1989, Länsstyrelsen – flera objekt
- Grönplan 2001, Ulricehamns kommun
- Ulricehamn kommuns hemsida – Peter Wredin
- Rv 40 utredning – 2005, Naturcentrum
- Skogsbruksplan och inventering av nyckelbiotop (höga skogliga naturvärden) på kommunalt markinnehav 2004, Serviceförvaltningen Ulricehamns kommun/ Skogssällskapet
- Övrigt - Peter Wredin, kommunekolog

Peter Wredin
Kommunekolog

Bilaga

1. Värdepyramid för naturvärdesbedömning
2. Objekt med ID nummer
3. Objekt med huvudsaklig naturtyp
4. Objekt med naturvärdesklassning