

Medeltida försvarsanläggningar i Södra Ving socken



Arkeologisk forskningsundersökning
RAÄ Södra Ving 40 och 382
Södra Ving socken, Ulricehamns kommun
Elinor Gustavsson, Mats Hellgren och Johanna Lega
Västarvet kulturmiljö/Lödöse museum
Rapport 2017:4

Medeltida försvarsanläggningar i Södra Ving socken

Arkeologisk forskningsundersökning

RAÄ Södra Ving 40 och 382

Södra Ving socken, Ulricehamns kommun

Västarvet kulturmiljö/Lödöse museum Rapport 2017:4



Författare Elinor Gustavsson, Mats Hellgren och Johanna Lega

Grafisk form , layout och teknisk redigering Gabriella Kalmar

Omslagsbild Diskussioner under arkeologidagen 2015. Foto taget av Johanna Lega från den högre liggande Motte and Baily-anläggningen Södra Ving RAÄ 39 mot den nyupptäckta hamnanläggningen i nordväst.

Tryck Regiontryckeriet, Trollhättan 2017

Västarvet Kulturmiljö/Lödöse museum

Museigatan 1

441 73 Lödöse

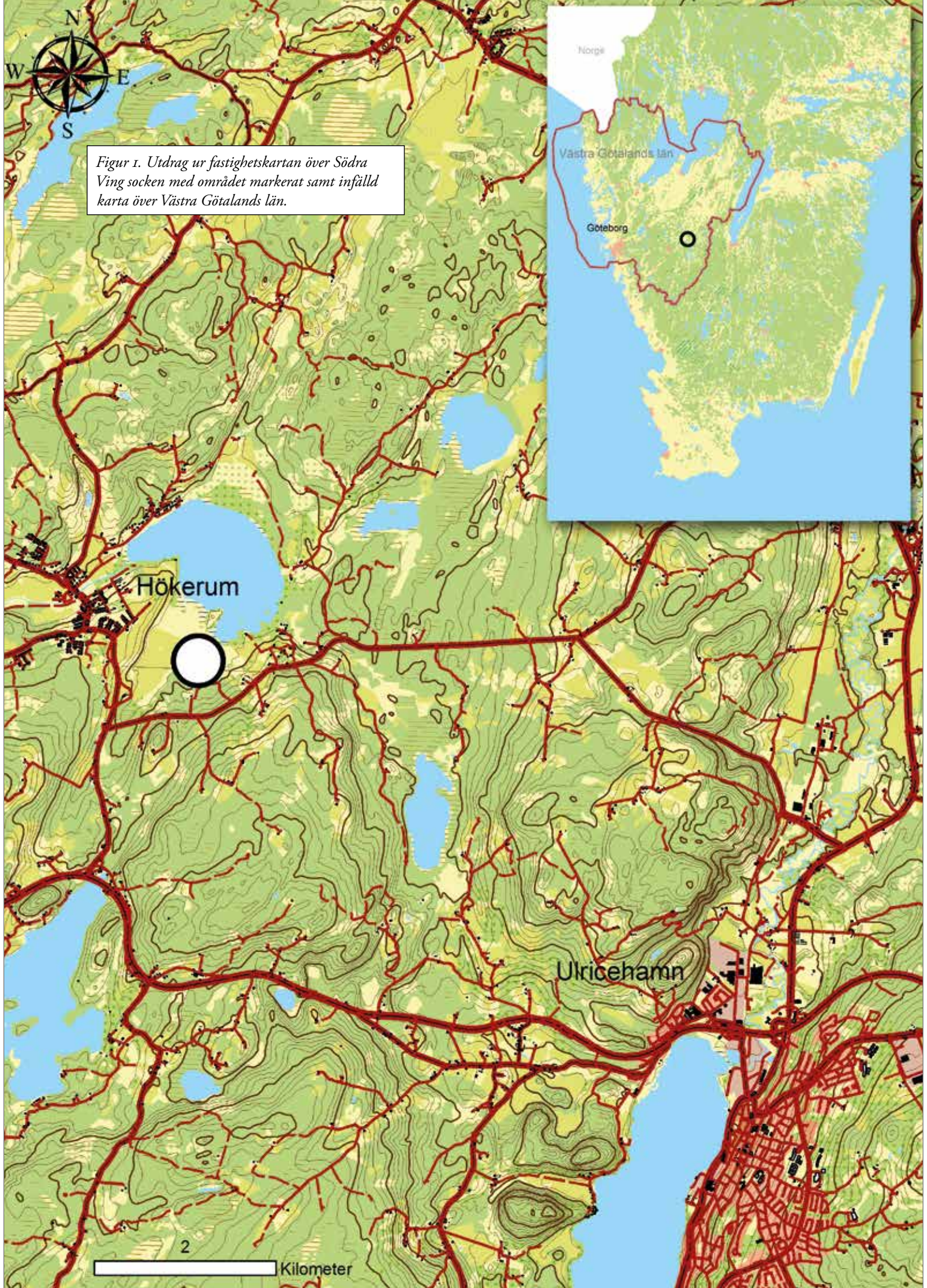
tel 010-4414380

lodosemuseum@vgregion.se, www.vastarvet.se

Innehåll

Sammanfattning.....	5
Inledning och Bakgrund	5
Historiskt källmaterial	6
Syfte och Metod	6
Landskap och Fornlämningar	6
Genomförande	8
Resultat	8
Södra Ving RAÄ 40 - Befästningsanläggning.....	8
<i>Resultat</i>	8
Hamnanläggningen.....	10
<i>Resultat</i>	12
Kullen	12
<i>Metod</i>	15
<i>Resultat</i>	15
Södra Ving 382	16
Slutsats och Diskussion	16
Litteratur	18
Tryckta källor	18
Otryckta källor	18
Tekniska och administrativa uppgifter	19
Bilagor.....	20

Figur 1. Utdrag ur fastighetskartan över Södra Ving socken med området markerat samt infälld karta över Västra Götalands län.





Figur 2. Grävning av provgropar i försvarsanläggningen Södra Ving räa 40. Foto Mats Hellgren.

Sammanfattning

Under Arkeologidagen 2015 genomförde Västarvet kulturmiljö/Lödöse museum en publik arkeologisk undersökning av medeltida lämningar i Södra Ving socken i Ulricehamns kommun. Fyra platser undersöktes parallellt; en medeltida försvarsanläggning (RAÄ 40), en förmodad medeltida husgrund (RAÄ 382), en nyupptäckt hamnanläggning samt en kulle nära den medeltida borglämningen Faganäs (RAÄ 39). Medan de arkeologiska undersökningarna pågick utförde pedagoger från Lödöse museum guidade visningar av den näraliggande borgen Vädershholm (RAÄ 41) och av Faganäs. Undersökningen resulterade i nya teorier kring hur byggnadsmaterial kan ha skeppats från Faganäs till Vädershholm då den nya borgen skulle byggas samt hur den närliggande kullen kan ha fungerat ur försvarssynpunkt. Den misstänkta medeltida husgrunden kunde konstateras vara ett grustag som tillkommit under senare tid. Vidare kunde det påvisas att försvarsanläggningen RAÄ 40 redan varit undersökt av Bergström från Skara museum på 1940-talet eftersom inga fynd kunde hittas.

Inledning och Bakgrund

Arkeologidagen infaller årligen den sista söndagen i augusti månad och brukar uppmärksammas av arkeologiska institutioner runt om i landet. Västarvet kulturmiljö/Lödöse museum har under ett antal år utfört publika grävningar på olika platser i Västra Götalands län tillsammans med lokalbefolkning och hembygdsföreningar. År 2014 var det Faganäs, en medeltida borg i Södra Ving socken, Ulricehamns kommun som var målet för utgrävningen. År 2015 fortsatte undersökningarna i området men fokus vid årets utgrävningar låg istället på omgivande fornlämningar och eventuella kopplingar mellan dessa. Undersökningen utfördes med tillstånd av Länsstyrelsen i Västra Götalands län (diarienummer: 431-17846-2014) och bekostades med medel från Västarvet. Mats Hellgren var projekt- samt fältarbetsledare och övriga medverkande var Elinor Gustavsson, Sonia Jeffrey och Johanna Lega, samtliga är arkeologer inom Västarvet. Rapporten har sammanställts av Elinor Gustavsson, Mats Hellgren och Johanna Lega.

I trakten finns tre medeltida borganläggningar. Den

största och mest välbevarade av dessa är Vädersholm (RAÄ Södra Ving 41), belägen på en udde i sjön Mogden. Enligt historiskt källmaterial uppfördes Vädersholm på 1360-talet och övergavs i början av 1400-talet (Bergström 1943). Ett par hundra meter söder och sydväst om Vädersholm finns borgarna RAÄ 39 och RAÄ 40. Den sistnämnda var i fokus vid 2015 års utgrävning tillsammans med en förmodad medeltida husgrund, RAÄ Södra Ving 382.

För lämningarna vid Vädersholm finns bevarat arkivmaterial som visar att Lars-Erik Bergström från Skara museum genomförde arkeologiska undersökningar mellan åren 1939–1945. Materialet visar även att Bergström genomförde en mindre undersökning av RAÄ 39. I samband med detta kunde Bergström konstatera att det fanns en husgrund centralt på motten samt några ekonomibyggnader på den östra nedanliggande förborgen. Han lät också tillvarata ett femtiotal föremål av medeltida karaktär. Dessa fynd finns idag på Borås museum. Det finns dock inget bevarat arkivmaterial som visar exakt vad Bergström undersökte och hur påträffade strukturer var utformade.

Historiskt källmaterial

Fornlämning Södra Ving 39 är inte identifierad i det historiska källmaterialet. Dock råder det ingen tvekan om att lämningen har ett medeltida ursprung. Det ligger nära till hands att tro att borgen är densamma som benämns Fagranäs och är källbelagd från första halvan av 1300-talet fram till 1350. Det bör även poängteras att Fagranäs inte omnämns samtidigt som den närliggande borgen Vädersholm. Enligt källmaterialet var Fagranäs sätesgård för riddaren, lagmannen och riksrådet Gustav Tunesson som omnämns åren 1315 och 1357. Hans far var Tune Anundsson vars namn förekommer på en kyrkklocka som han donerade till Södra Vings kyrka år 1293. Hans far skall i sin tur ha varit Anund Tunesson som omnämns i Erikskrönikan där han 1280 deltog i ett uppror mot kung Magnus Ladulås. Släkten tillhörde den så kallade Vingätten, som förde tre sjöblad balkvis i balk. I bilaga 1 finns en antavla över fyra generationer med Gustav som utgångsperson. I fjärde generationens förfäder märks bland annat den danske kungen Valdemar Sejr, den svenske kungen Sverker den yngre och Folke Jarl.

Gustav Tunesson fick i sitt andra äktenskap dottern Bengta (Gustavs första hustru var syster till heliga

Birgittas man Ulf Gudmarsson). Bengta kom sedermera att gifta sig med Heine Snakenborg, av tysk börd. Enligt ett brev daterat till 1378 var Bengta arvtagerska till borgen Vädersholm. Med anledning av detta är det troligt att det var fadern Gustav Tunesson som lät anlägga Vädersholm omkring 1360.

Syfte och Metod

Målet med undersökningen var att få bättre kunskaper om RAÄ 40 och omgivande fornlämningars förhållande till varandra samt deras utformning och ålder. Syftet var också att på ett publikt sätt uppmärksamma platsens historia.

En annan av projektens grundtankar var att undersökningen skulle ingå som en publik aktivitet vilken hade som målsättning att öka intresset för det lokala kulturarvet. I det praktiska fältarbetet deltog ett stort antal frivilliga personer och i samband med grävningarna erbjöds även visningar för intresserad allmänhet.

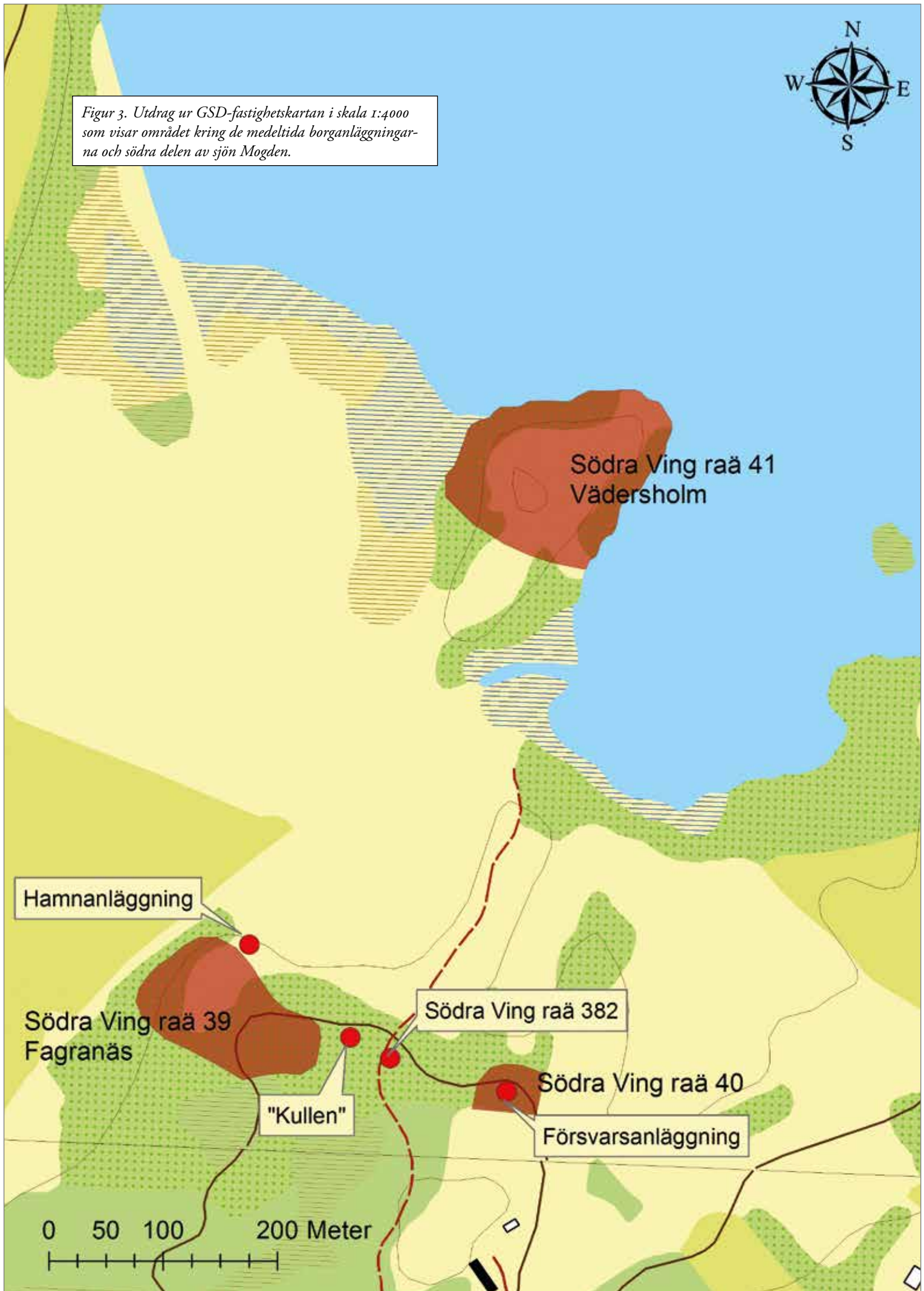
Undersökningen genomfördes som en forskningsgrävning och utfördes med hjälp av handgrävda enheter på 1 x 1 meter. Alla grävnheter och anläggningar mättes in med GPS kopplad till Swepos RTK-tjänst vilket ger en noggrannhet på 1–2 centimeter. För fältdokumentation av arkeologiska lämningar användes digitalkamera. Efter avslutad undersökning lades schakten igen.

Landskap och Fornlämningar

Vid en inventering som utfördes av Gustav Hellman 1931 upptäcktes den medeltida borganläggningen RAÄ Södra Ving 39. Det är en så kallad »Motte and Bailey-anläggning« som består av en borgkulle (Motte) och ett intilliggande borgområde (Bailey). Fornlämningen är belägen på en 120 x 50 meter stor moränförhöjning och hade under medeltiden ett strategiskt läge på ett näs omedelbart öster om Viskans utlopp i sjön Mogden. Sjösänkning har emellertid gjort att borgen idag ligger omkring 400 meter söder om sjön. Centralt inom fornlämningen finns en upphöjd platå (Motte) som är omkring 35 meter i diameter. På platån finns lämningar efter borginnehavarens bostad i form av en stengrund. Runt den centrala delen finns en vall och runtomkring i marknivå finns ett grävt dike. Omedelbart väster och öster om den upphöjda platån finns lämningar efter två förborgar vilka också är omgivna av vallar och diken.



Figur 3. Utdrag ur GSD-fastighetskartan i skala 1:4000 som visar området kring de medeltida borganläggningarna och södra delen av sjön Mogden.



Drygt 100 meter öster om RAÄ 39 finns lämningarna efter ytterligare en befästning, RAÄ 40. Även denna anläggning är belägen på en moränplatå omkring 30 meter i diameter. Platån är modellerad så att den helt omges av en vall och ett grävt dike. Som nämnts tidigare är ingen av RAÄ 39 eller 40 med säkerhet identifierade i de historiska källorna. Men med hänsyn till fornlämningarnas utseende råder det ingen tvekan om att de har ett medeltida ursprung.

Strax öster om Södra Ving 39 finns resterna av en källare (Södra Ving 382) som kan ha ett medeltida ursprung. Kunskapen om fornlämningen är knapphändig. Innan en inventering som gjordes 1990-talet finns inget känt om lämningen i modern tid (figur 10).

Genomförande

Fältarbetet pågick under tre dagar i augusti och september 2015. Vid utgrävningen deltog fyra arkeologer från Västarvet kulturmiljö/Lödöse museum samt omkring tjugo intresserade vuxna och barn från närområdet. Fyra platser kom att undersökas; befästningen Södra Ving RAÄ 40, källaren Södra Ving RAÄ 382, en kulle strax nordöst om Södra Ving RAÄ 39 och platsen för ett nyupptäckt hamnområde strax nordväst om Södra Ving RAÄ 39. Undersökningen utfördes genom grävnheter på 1 x 1 meter vilka avtorvades och grävdes för hand med spade och skärslev. Framkomna strukturer dokumenterades utan att påverkas och grävnheterna återfylldes sedan. Under söndagens arkeologidag utförde dessutom Lödöse museums pedagoger kontinuerliga visningar av Vädershölm (RAÄ 41) och Fagranäs (RAÄ 39).

Resultat

Resultaten från de fyra undersökta platserna presenteras nedan av respektive fältarbetsledare.

Södra Ving RAÄ 40 – Befästningsanläggning Johanna Lega

Tillsammans med ett tiotal personer lokala från trakten gjordes ett försök att förstå fornlämning Södra Ving RAÄ 40 (Figur 2). Lämningen är belägen består av en naturlig moränkulle, omkring 30 meter i diameter, som förstärkts genom ett djupt dike som grävts runt om anläggningen. De uppgrävda massorna från diket bil-



Figur 4. Samling vid hamnanläggningen där en av arkeologerna delar med sig av de senaste resultaten.
Foto Johanna Lega.

dar en cirkelformad vall längs toppen av förhöjningen. I söder finns en 2 meter bred öppning, utan vall eller dike. Till skillnad från Fagranäs, vars borgkulle har liknande utseende finns här inga spår efter någon förborg eller aktiviteter utanför befästningen.



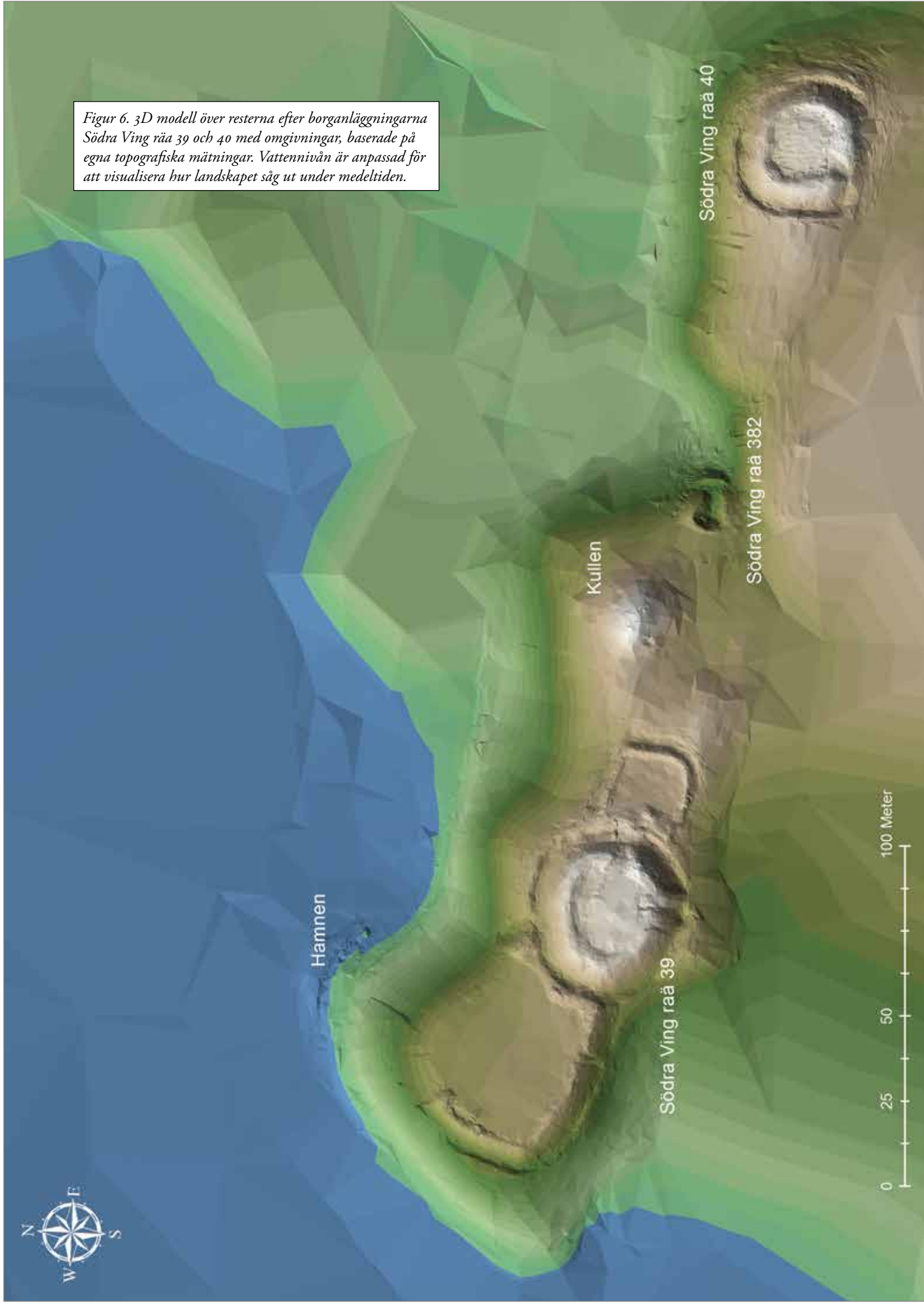
Figur 5. Södra Ving raä 40 från väster.
Foto Mats Hellgren.

Resultat

Ett antal grävnheter på 1 x 1 meter upptogs inom fornlämningen. Rutorna placerades medvetet ut över lämningen för att olika delar skulle kunna undersökas. Två grävnheter gav information om vallens uppbyggnad, två grävnheter förlades till diket för att söka efter konstruktionsdetaljer samt fyndmaterial och resterande grävnheter användes för att söka av innandömet. Sammanlagt upptogs tio grävnheter. Efter avslutad undersökning lades rutorna noggrant igen.

Efter slutförd undersökning kunde man konstatera att vällen, liksom vällen på Fagranäs östra förborg, var

Figur 6. 3D modell över resterna efter borganläggningarna Södra Ving rää 39 och 40 med omgivningar, baserade på egna topografiska mätningar. Vattennivån är anpassad för att visualisera hur landskapet såg ut under medeltiden.





Figur 7. Deltagare vid undersökningen av hamnanläggningen. I förgrundens syns en större stensamling som kan ha ingått i en konstruktion kopplad till hamnen. Foto Mats Hellgren

uppbyggd av sand och grus samt av några enstaka mindre stenar. Under växtlighetsskiktet fanns ett 0,05 meter tjockt lager näringskraftig jord och under den påträffades det gula grusiga alvmaterialet. Sannolikt hade försvarsanläggningen under sin användningstid en byggnad eller ett torn innanför vallen på de plana förhöjningen. Vallen var troligtvis förstärkt med en palissad och någon form av port bör ha skyddat ingången. Inga spår av konstruktioner kunde dock konstateras och anledningarna till detta kan vara flera. Byggnadsmaterial till grundmurar i form av huggen sten återanvändes gärna och kan ha transporterats bort från befästningen. Det finns också exempel på att lokalbefolkningen i historisk tid hämtar stenmaterial från uttjanta borgar och befästningar för att använda på gårdarna. Eventuellt var bygget helt i trä, men även trämaterial i gott skick kan ha återanvänts och det fanns inga spår efter brand eller ojämnheter efter rasmassor på platsen. När det gäller fyndmaterial i form av föremål eller delar av dessa påträffades ingenting. Detta kan jämföras med den

undersökningen från 2014 på Fagranäs borgkulle där bland annat drygt fem kilo djurbensmaterial samt två armborstpilar påträffades. Vi vet att Bergström gjorde undersökningar även utanför Vädersholm, dock finns inget kartmaterial bevarat som visar var han grävde. Det är emellertid sannolikt att Bergström även undersökte denna fornlämning 1940, eftersom den är tom på fyndmaterial.

Hamnanläggningen

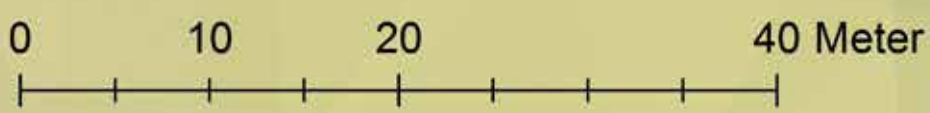
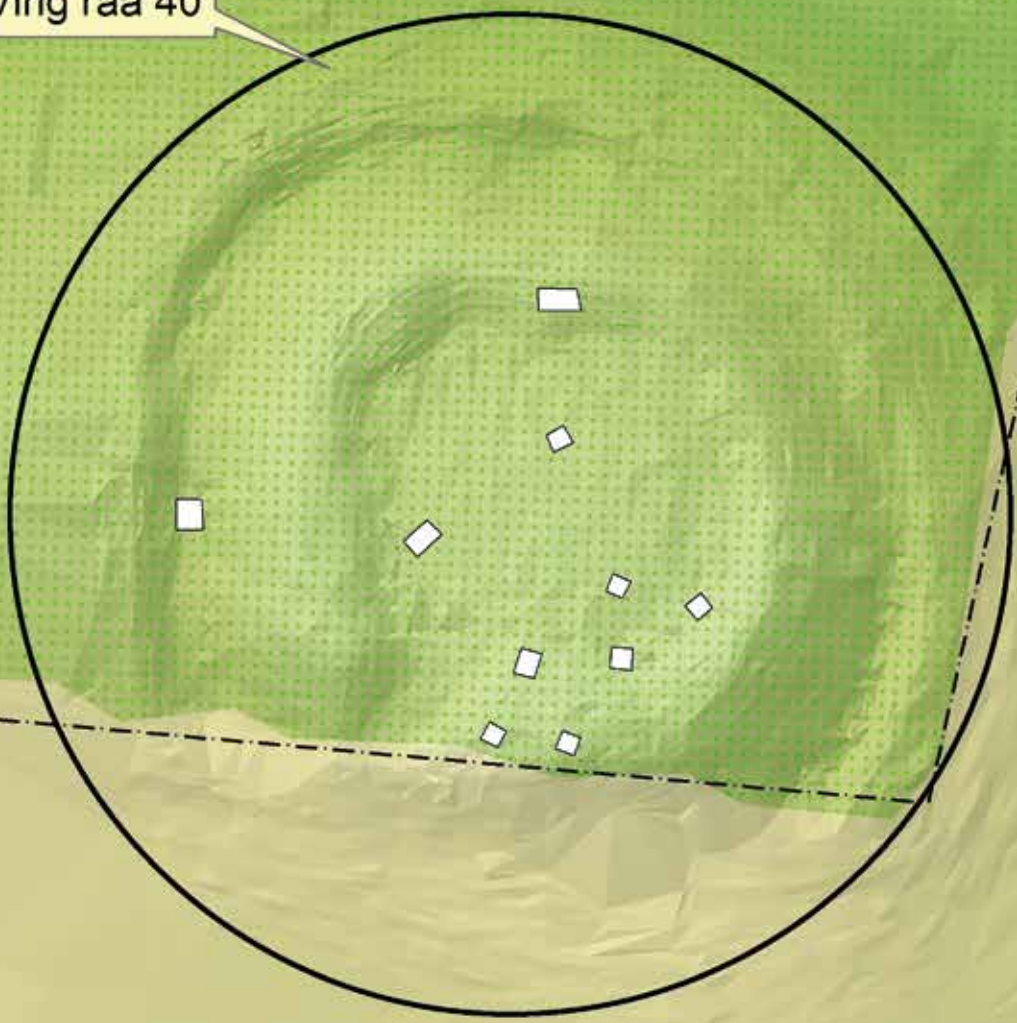
Mats Hellgren

I samband med 2014 års undersökning kunde ett större parti med stenar iakttas lagda invid den gamla strandkanten alldeles nedanför och norr om Fagranäs västra förborg. På grund av konstruktionens utseende och belägenhet tolkades denna lämning som resterna av en hamn.

Figur 8. Utdrag ur GSD-fastighetskartan i kombination med egna topografiska mätningar. På kartan syns försvarsanläggningens vallar och gravar samt de vita grävenheterna.



Södra Ving raä 40





Figur 9. Undersökningen av »kullen« strax öster om Södra Ving räå 39. I schakten påträffades en hel del sten men inga strukturer kunde påvisas. Foto Elinor Gustavsson

Resultat

Nedanför Mottens västra förborg och alldeles intill den medeltida vattennivån finns ett 20×3 meter stort väl-anlagt stenflak. Knappt en meter längre norrut finns ett större 18×7 meter stort stenflak av mer skramlig karaktär.

Som inledande fas handrensades delar av området så att växtlighetsskicket togs bort. Därefter grävdes ett 10-tal meterrutor stickvis i och runt om de båda områdena med stenflak. Bortsett några flintfynd, varav två brända avslag, längst i väster hittades inga fynd.

De olika stenflakens karaktär antyder om två skilda faser. Den första fasan har av allt att döma att göra med etablerandet av en hamnanordning kopplad till borgen Faganäs. Detta bör ha skett i samband med uppförandet av borgen eller strax därefter. Den andra fasan är troligen kopplad till etableringen av en utskeppningsplats inför nedmonteringen av Faganäs i syfte för att flytta material till konstruktionen av den nya borgen Vädersholm 500 meter norrut. Att döma av källmateri-

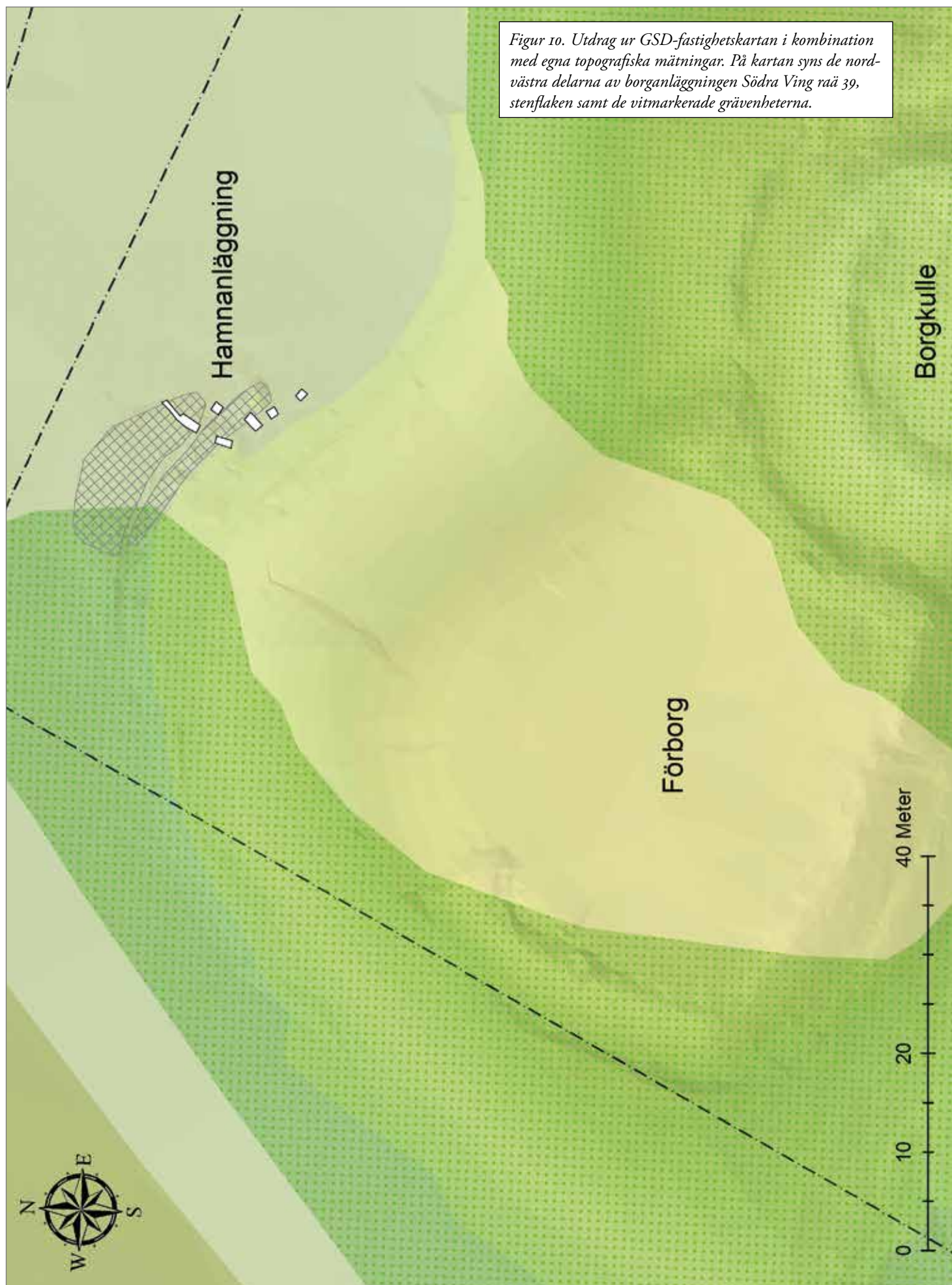
al och tidigare arkeologiska undersökningar av Vädersholm bör detta ha skett omkring 1360.

Efter avslutad undersökning återfylldes de grävda meterrutorna.

Kullen

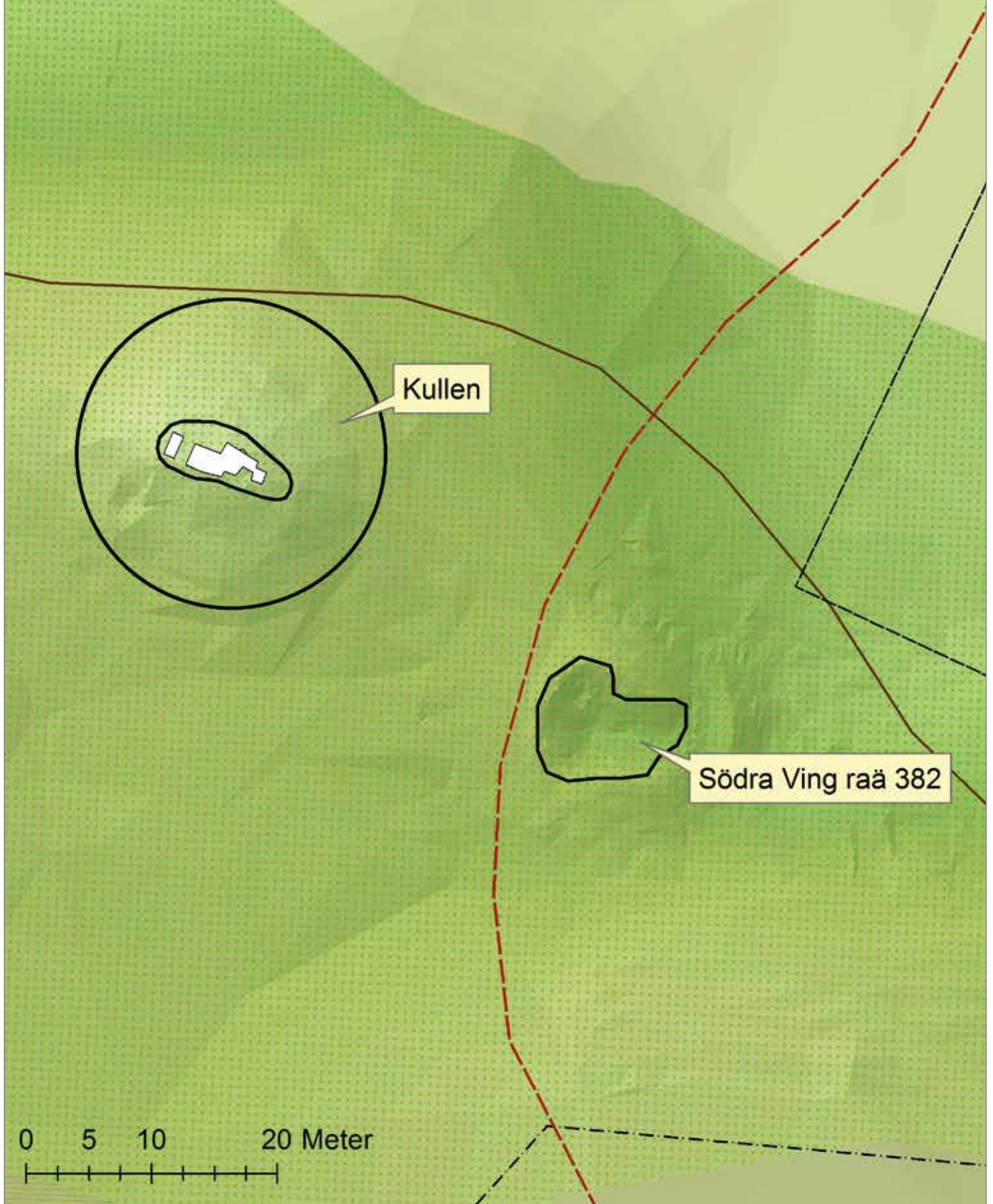
Elinor Gustavsson

En handfull personer ställde upp som frivilliga för att frilägga delar av den kulle som ligger ungefär 30 meter öst om Faganäs östra förborg. Kullen är cirka 5 meter hög och toppen består av en cirka 11×5 meter (nordväst-sydost) stor, plan yta. Hypotesen inför 2015 års utgrävning var att kullens läge i förhållande till borglämningen måste ha nyttjats på något sätt av borgens invånare. Om man ansett den vara onödig, borde den rimligtvis »skalats« ner, för att inte skymma sikten från borgen och ge eventuella anfallande fiender gratis skydd. Med anledning av detta kunde man förvänta sig finna spår av någon typ av äldre mänsklig aktivitet på kullen topp.





Figur 11. Utdrag ur GSD-fastighetskartan i kombination med egna topografiska mätningar. På kartan syns kullen och den registrerade husgrunden (Södra Ving raä 382) samt de vitmarkerade grävenheterna.





Figur 12. Kullen från väster vid en genomgång av dagens resultat. Foto Johanna Lega.

Tidigare under våren 2015 hade sökning med metalldektektor gett tre utslag, varav två osäkra, uppe på kullen.

Metod

Genom handgrävning med spade torvades toppen av kullen av i kvadratmeterstora sjok. Även en bit ner i slänten åt sydost, där ytterligare en liten plan plåtåliknande yta fanns, lades ett par meterrutor. Deltagarna gick igenom jordmassorna för hand och sökte kontinuerligt av med handmetalldektektor, en så kallade pinpointer. Arbetet dokumenterades med digitalkamera. Alla upptagna ytor mättes in med GPS.

Resultat

Sammanlagt blottlades en yta om cirka 12 kvadratmeter. Under torven var ett cirka 0,15–0,20 meter djupt matjordslager. Stora inslag av sten fanns i hela kullen, som ursprungligen är en naturlig moränbildning. Stenarna låg på och i ett grusigt ljusbrunt sandlager, som utgjorde

den naturliga beståndsdelen i kullen. Direkt under matjorden förekom på några ställen inslag av träkol. Centralt på kullens högsta punkt fanns fyra större stenar, varav två skulle kunnat vara huggna. Stenarna såg vid första anblick ut att ligga placerade som stenskoning i ett stolphål. Vid närmre undersökning visade sig att så inte var fallet.

De tre utslag man fått i samband med metalldektektering tidigare under året visade sig samtliga markera recent material. Bitar av aluminiumfolie hittades på två ställen. Dessutom påträffades en maskindragen spik av modernare snitt samt en kapsyl från en tub av typen kaviar- eller mjukost. En av deltagarna hemmahörandes i närområdet sedan barnsben, berättade i samband med fynden att man inte sällan hade använt kullen som fikaplats. I synnerhet på vintrarna, då den lämpade sig väl för källkåkning.

Undersökningen resulterade inte i några arkeologiska fynd som kunde bekräfta att den använts eller till vad, under borglämningens brukningstid. Med det sagt kan man inte heller avfärda att det funnits konstruktioner på kullen, av sådan liten skala att spår av desamma inte



Figur 13. Den registrerade husgrunden Södra Ving raä 382 som visade sig vara ett grustag, sannolikt kopplat till anläggandet av den intilliggande grusvägen. Foto Mats Hellgren.

finns kvar idag. Det är också känt att Bergström var och grävde i RAÄ 39 1940. Som framgått i tidigare rapport finns endast mycket knapphändig dokumentation från den tilldragelsen. Genom grävningarna 2014 och 2015 har det blivit tydligt att Bergström grävt större ytor än vad som tidigare är känt. Kanske var även Bergström en sväng uppe på kullen och grävde fram en arborstipil eller två?

Med den rådande topografin i åtanke samt vetskapen om att borgen haft ett kraftigt försvarsverk, som vallarna kring förborgar och huvudborg varit en del av, verkar det troligt att även kullen varit en del i borganläggningens försvar. Trots uteblivna bevis.

Södra Ving 382

Sonja Jeffrey

Redan vid första anblicken av lämningen fick man intryck av att det snarare rör sig om resterna av täktverksamhet. I samband med grävning och rensning av lämningen visade sig detta stämma. Förmodligen har

täkten uppstått i samband med byggandet av den intilliggande grusvägen på 1940-talet.

Slutsats och Diskussion

Det har inte framkommit några säkra bevis för borgarnas datering. Dock tyder sedan tidigare påträffade fynd på att åtminstone RAÄ 39 varit aktivt på 1300-talet. Med tanke på närheten till Vädersholm är det osannolikt att tre borgar skulle varit verksamma samtidigt. Eftersom en Motte and Bailey-anläggning är en äldre borgtyp måste RAÄ 39 betraktas som äldre än Vädersholm vilken anlades ungefär 1360. Undersökningen kunde inte klargöra huruvida RAÄ 40 var samtida med RAÄ 39 eller inte. Det mest sannolika är dock att RAÄ 40 fungerade som en försvarsanläggning i syfte att hindra anfall mot RAÄ 39 från landsidan. Eftersom jordmänen endast var någon centimeter tjock och eftersom det inte fanns några fynd talar det mesta för att Bergström undersökte även denna plats sommaren 1940.

Undersökningen av hamnområdet visade på två skeden. Det första tolkades som etablerandet av en hamnanläggning kopplad till RAÄ 39. Det andra skedet hör av allt att döma ihop med att det omkring 1360 skedde en nedmontering av RAÄ 39 i syfte att bygga den nya borgen Vädersholm. Med anledning av detta kan man tänka sig att människorna nyttjade vattenvägen för materialförflyttning och temporärt byggde ut den gamla hamnen.

Undersökningen av kullen strax öster om RAÄ 39 kunde inte klargöra huruvida den har nyttjats i försvarssynpunkt. Dock talar det topografiska läget för att så måste ha varit fallet. För att undvika överraskningsmoment från yttre hot bör det även ha funnits yttre försvarsanordningar bortanför RAÄ 39 och 40 som det idag inte finns några spår efter. Med anledning av detta kan man tänka sig att det kan ha funnits en temporär eller mobil anordning vilken var enkel att aktivera på kullen.

Litteratur

Tryckta källor

Andersson, J. 2015. *Djurhållningen på Fagranäs – En osteologisk studie av djurben från RAÄ Södra Ving 39, en medeltida borganläggning av typen Motte and Bailey*. Kandidatuppsats 15 hp, VT 2015. Institutionen för arkeologi och antik historia vid Uppsala Universitet.

Bergström, L. E. 1943. *Stormansgodset Vädersholm*. Ur *Från Borås och de sju häraderna*. Göteborg.

Hellgren, M. 2015. *En Motte and Bailey-lämning i Södra Ving i Ulricehamns kommun. En forskningsundersökning*. Lödöse museum rapport 2015:1

Lovén, C. 1996. *Borgar och befästningar i det medeltida Sverige*. Stockholm.

Otryckta källor

FMIS, Riksantikvarieämbetets digitala fornminnesinformationssystem

Lantmäteriets digitala fastighetskarta

Tekniska och administrativa uppgifter

Länsstyrelsens dnr: 431-17846-2014

Västarvet dnr: VA 00362-2014

Västarvet pnr: 12063

Län: Västra Götalands län

Kommun: Ulricehamn

Socken: Södra Ving

Fastighet: Hökerum 1:10, Nabben 1:1

Läge: E, N 399480, 6411658

Meter över havet: 200

Koordinatsystem: Sweref 99 TM

Ansvarig institution: Västarvet kulturmiljö/Lödöse museum

Projektledare: Mats Hellgren

Fältpersonal: Elinor Gustavsson, Mats Hellgren, Sonja Jeffrey, Johanna Lega

Fältarbetstid: tre dagar

Arkiv: Lödöse museums arkiv, Regionarkivet
Vänersborg

Bilagor

Bilaga 1. *Antavla*

