

En Motte and Bailey-lämning i Södra Ving i Ulricehamns kommun

En forskningsundersökning



Forskningsundersökning

I Södra Ving socken

Mats Hellgren

Västarvet kulturmiljö/Lödöse museum

Rapport 2015:1

Forskningsundersökning av
en medeltida borg i
Södra Ving socken i Ulricehamns kommun

Västarvet Rapport 2015:1

Författare Mats Hellgren
Omslagsbild motten från väster

Västarvet kulturmiljö/Lödöse museum
Museivägen 1, 441 73 Lödöse
462 35 Vänersborg
Telefon 010-441 43 80
E-post mats.hellgren@vgregion.se
Hemsida www.vastarvet.se

Innehåll

Sammanfattning	8
Bakgrund	9
Landskap, historik och fornlämningsmiljö.....	12
Publik satsning	19
Resultat	19
Område B	20
Område C.....	21
Område D.....	23
Fynd	23
Ben.....	24
Dateringar	25
Slutsatser	25
Avslutning.....	27
Litteratur	27
Tekniska och administrativa uppgifter	28
Färdigställda rapporter 2015	37



Figur 1. Karta över Västra Götalands län som visar läget för fornlämning RAÄ Södra Ving 39



Figur 2. Karta över Ulricehamns kommun som visar undersökningsområdet. Utdrag från Fastighetskartan

Sammanfattning

I slutet av augusti 2014 genomförde Västarvet kulturmiljö vid Lödöse museum en arkeologisk forskningsundersökning gällande fornlämning RAÄ Södra Ving 39 i Ulricehamn kommun i Västergötland. Fornlämningen utgörs av en medeltida borggruin som är belägen ett par hundra meter söder om sjön Mogden. Undersökningen genomfördes i samarbete mellan Västarvet och Södra Vings hembygdsförening.

Syftet med undersökningen var att bredda kunskaperna om hur borgen varit konstruerad samt att försöka konstatera dess ålder. Ett annat syfte var att tillvara det folkliga engagemanget kring platsen och dess historia genom ett publikt deltagande. Projektet har därför omfattat både arkeologisk forskning och förmedling, där visningar och praktiskt deltagande i fältarbetet har ingått.

Vid undersökningen genomfördes grävningar på tre platser inom borgområdet vilka benämndes område B, C och D.

Inom område B riktades undersökningsinsatserna mot södra delen av en vall. Förhoppningen var att få bättre förståelse för hur denna konstruktion var utformad. På grund därav öppnades ett sökschakt från ett parti av vallen längst i söder och ett par meter mot norr in mot ett förborgsområde. På grund av oklarheter utökades grävningen åt väster och åt öster. Därefter kunde resterna av ett fundament för en försvarsanläggning konstateras.

Inom område C var syftet att konstatera huruvida grunden av borgherrens bostad fanns kvar och i så fall även redogöra för dess storlek och utbredning. Undersökningen resulterade i att grundens storlek kunde fastställas. I ett schakt strax väster om denna grund hittades även delar av en mindre husgrund tillhörande en ekonomibyggnad. I ett område strax norr om borgherrens bostad fanns tydliga tecken på att en mindre brand har förekommit.

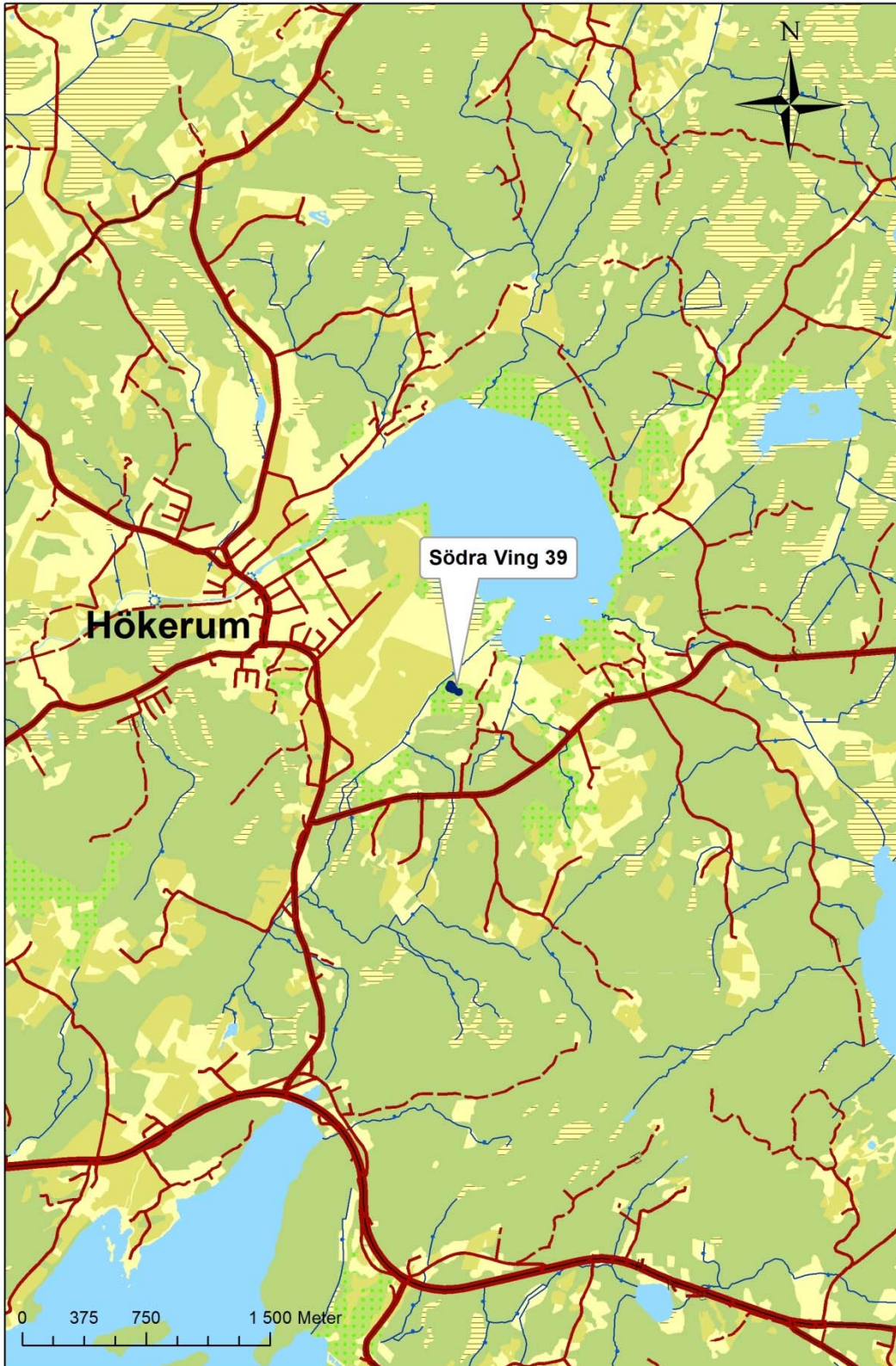
Inom område D lades fokus på ett område med ett flertal synliga stenar vilka möjligen kunde härröra från en husgrund. När det ovanliggande växtlighetsskiktet hade avlägsnats framträdde en koncentration av stenar vilka av allt att döma har utgjort fundament till en mindre byggnad. Därutöver undersöktes även en del av den omgivande vallen.

Fyndmaterialet utgjordes förutom obrända djurben även av flera föremål av järn såsom arborstpipilar, hästkosöm, sölja samt del av ett gångjärn. Vidare framkom även fragment av glas- och tegel.

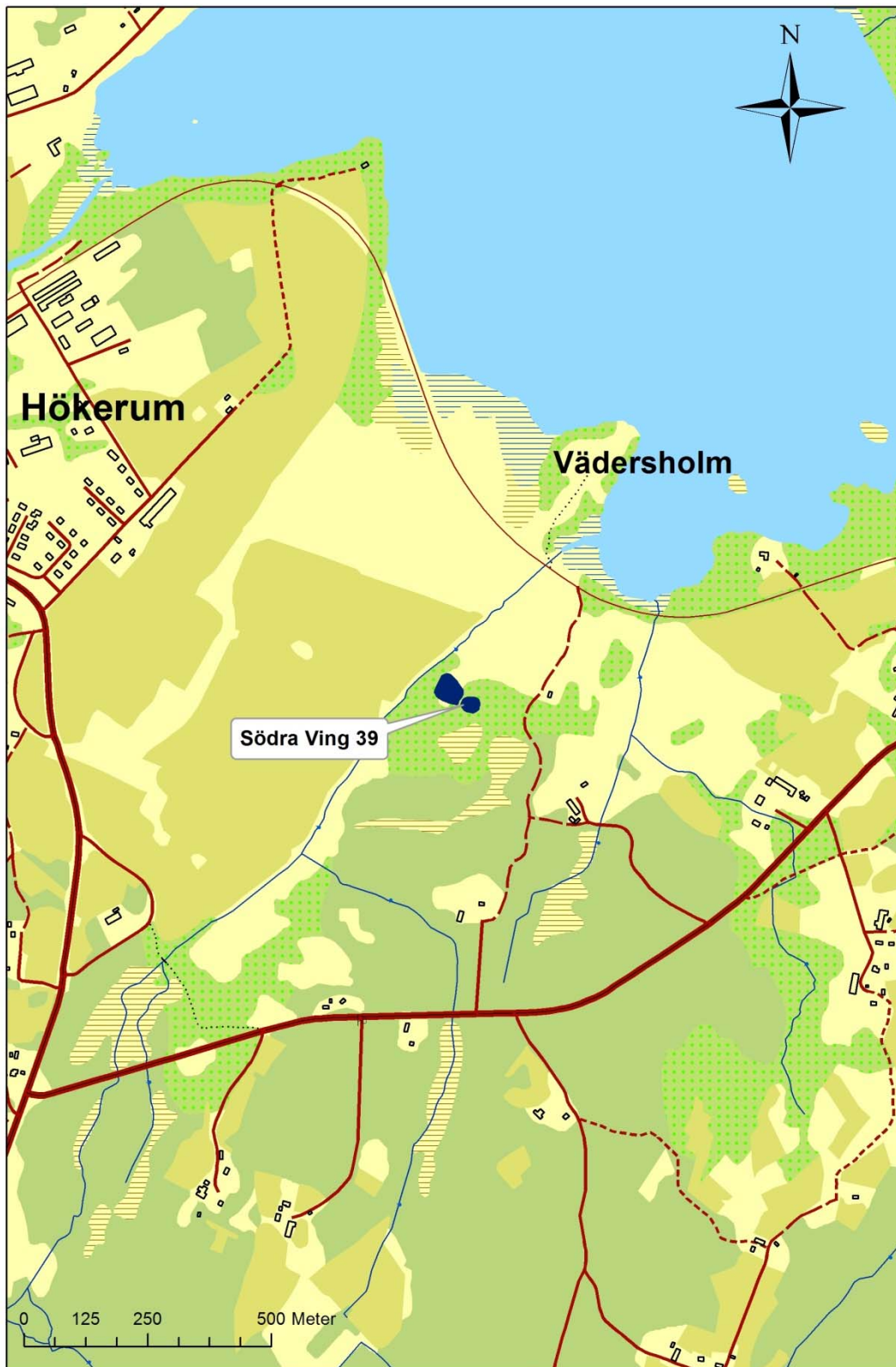
Bakgrund

Den aktuella fornlämningen, RAÄ Södra Ving 39, utgörs av en medeltida borgruin belägen på en moränförhöjning ett par hundra meter söder om sjön Mogden. Målet med undersökningen var att få bättre kunskaper om borgens utformning och ålder samt att på ett publikt sätt uppmärksamma platsens historia.

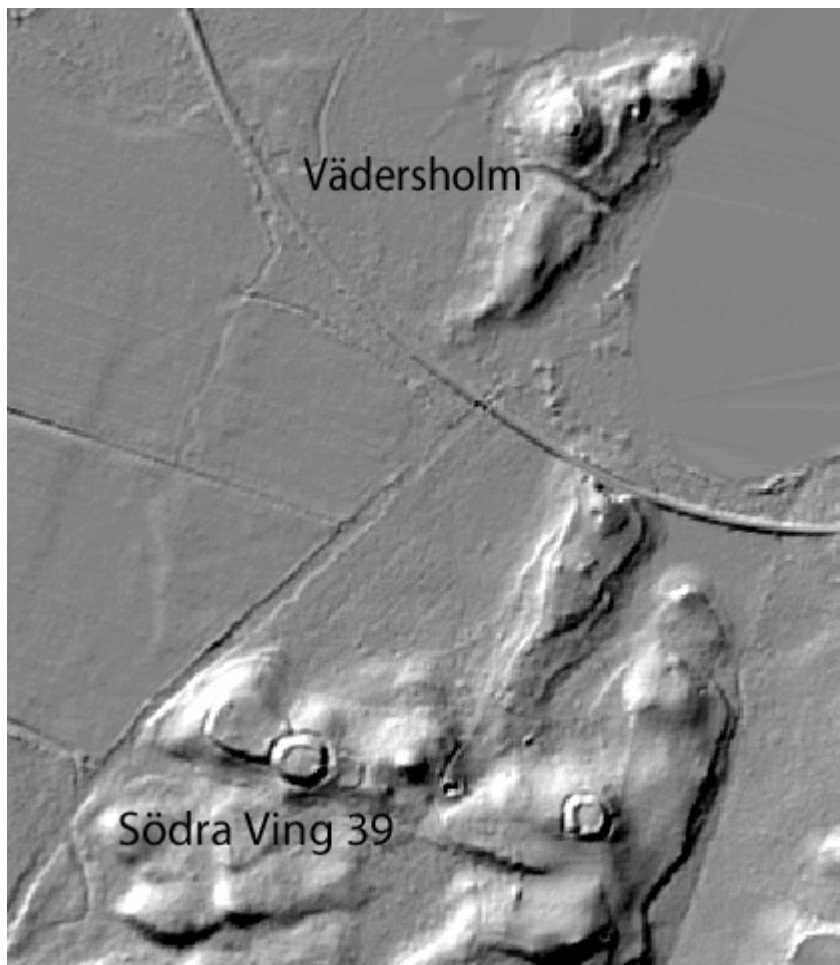
Undersökningen har skett i enlighet med Länsstyrelsens beslut, dnr 431-17846-2014, och har bekostats med medel från Västarvet. Ansvarig för det arkeologiska genomförandet har varit Mats Hellgren. Arbetsledare var Andreas Morner Åhman. Vid undersökningen medverkade även Pernilla Morner Åhman, Elinor Gustavsson och Sonia Jeffery. Samtliga är arkeologer anställda vid Västarvet kulturmiljö vid Lödöse museum.



Figur 3. Karta som visar undersökningsområdet. Utdrag från digitala fastighetskartan



Figur 4. Karta som visar den aktuella borglämningen. 500 meter norr om fornlämningen finns lämningarna efter den medeltida borgen Vädershholm. Utdrag från digitala fastighetskartan



Figur 5. Kartbild från NNH-data som tydligt visar vallar och diken runt om borglämningen. Cirka 500 meter åt norr syns Vädersholm (Södra Ving 41). Drygt 100 meter öster om Södra Ving 39 syns vallar och diken runt om en ytterligare borg (Södra Ving 40). Skala 1:6000

Landskap, historik och fornlämningsmiljö

Fornlämning Södra Ving 39 utgörs av en medeltida borglämning. Borgen är belägen på en cirka 120 × 50 meter stor moränhöjd i nordväst-sydostlig riktning, cirka 400 meter söder om sjön Mogden. Strax väster om Mogden finns samhället Hökerum vilket är beläget cirka 10 kilometer nordväst om Ulricehamn.

Borgen hade under medeltiden ett strategiskt läge på ett näs omedelbart öster om Vis-kans utlopp i sjön Mogden. Sjösänkning har gjort att borgen idag ligger cirka 400 meter söder om sjön.

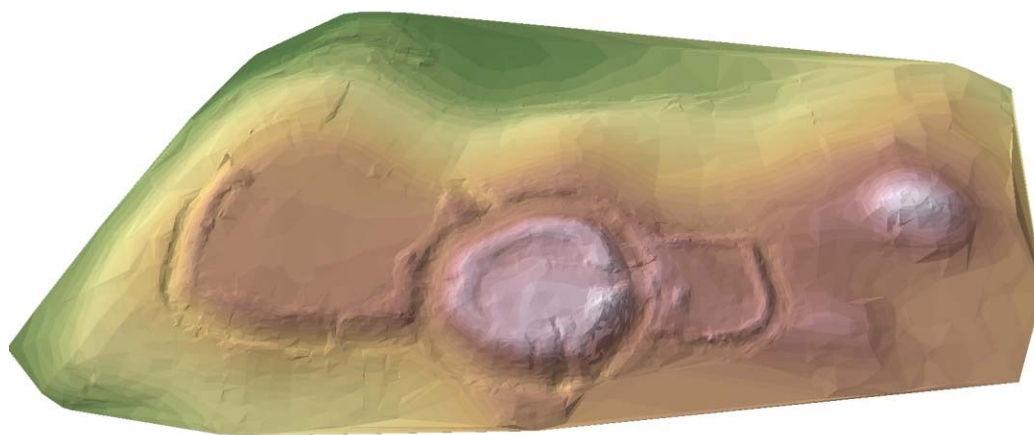
Centralt inom fornlämningen finns en cirka 35 meter i diameter stor upphöjd platå som sannolikt också utgjort platsen för borgennehavarens bostad. Runt denna centrala del finns en vall och nedanför runtom finns ett grävt dike. Omedelbart väster och öster om den upphöjda platån finns lämningar efter två förborgar vilka även de är omgivna av vallar och diken.

Strax öster om borgen finns resterna av en källare (Södra Ving 382) som kan ha ett medeltida ursprung. Drygt 100 meter österut finns ytterligare en borglämning (Södra Ving 40) omgiven av en vall och ett grävt dike. Cirka 500 meter norr om Södra Ving 39 finns ännu en medeltida borglämning vid namn Vädershholm (Södra Ving 41). Denna borg uppfördes på 1360-talet och övergavs i början av 1400-talet (Bergström 1941).

Fornlämning Södra Ving 39 är inte identifierad i det historiska källmaterialet. Dock råder det ingen tvekan om att lämningen har ett medeltida ursprung. Det ligger nära till hands att tro att borgen är densamma som benämns Fagranäs vilken är känd i de historiska källorna under första halvan av 1300-talet och nämns sista gången 1350. Det bör även poängteras att Fagranäs inte omnämns samtidigt som den näraliggande borgen Vädershholm.

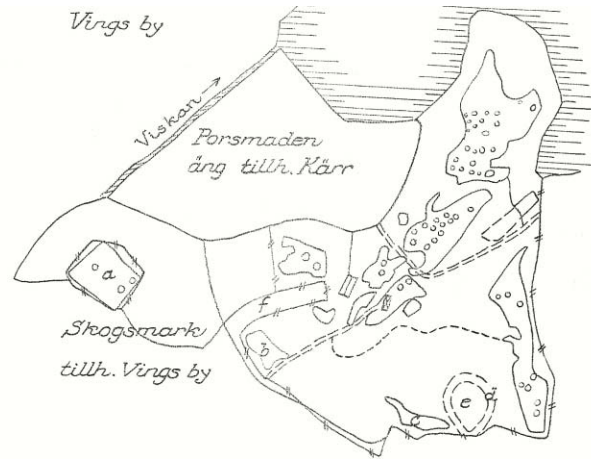
Fagranäs var sätesgård för riddaren, lagmannen och riksrådet Gustav Tunesson som omnämns åren 1315 och 1357. Hans far var Tune Anundsson vars namn förekommer på en kyrkklocka vilken han donerade till Södra Vings kyrka år 1293. Hans far i sin tur skall ha varit Anund Tunesson vilken omnämns i Erikskrönikan där han 1280 deltog i ett uppror mot kung Magnus Ladulås. Släkten tillhörde den så kallade Vingätten, som förde tre sjöblad balkvis i balk. I bilaga 3 finns en antavla över fyra generationer med Gustav som utgångsperson. I fjärde generationens förfäder märks bland annat den danske kungen Valdemar Sejr, den svenske kungen Sverker den yngre och Folke Jarl.

Gustav Tunesson hade i sitt andra äktenskap (hans första hustru var en syster till heliga Birgittas man Ulf Gudmarsson) dottern Bengta som sedermera gifte sig med Heine Snakenborg, av tysk börd. På grund av att Bengta var arvtagare till borgen Vädershholm (enl brev daterad 1378) ligger det nära till hands att tro att det var fadern Gustav Tunesson som lät anlägga denna borg omkring 1360 på en ö i Mogden.



Figur 6. Bild från sydväst baserad på en 3D-modell över Södra Ving 39 samt närliggande område. De högst belägna delarna är gråa medan de lägst liggande partierna är mörkgröna. Bilden visar tydligt förekomsten av vallar och diken på borgens centrala del. Likaså syns vallar och diken runt om de båda förborgarna. På grund av fornlämningens strategiska läge bör även förhöjningen längst upp till höger på bilden ha ingått som en del av borganläggningen. Längst upp till vänster i bilden och rakt norr om den västra förborgen syns lämningar efter en lågt liggande konstruktion i öst-västlig riktning vilken har tolkats som lämningarna efter en hamn eller lastkaj.

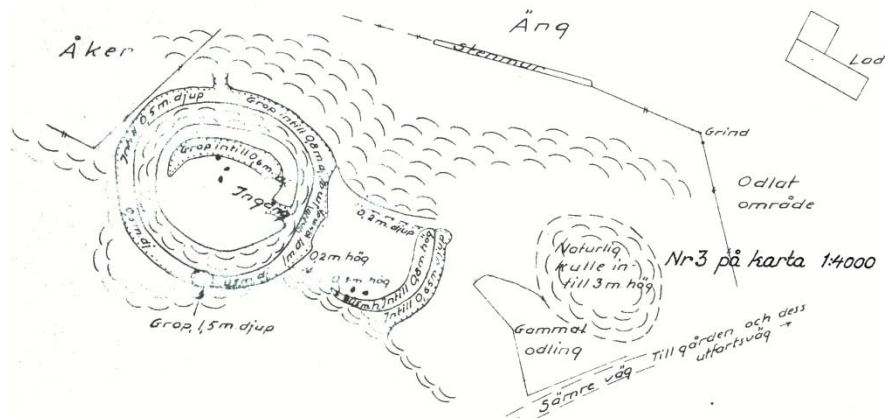
Kunskapen om Södra Ving 39 är knapphändig. Innan en inventering som gjordes av Gustav Hellman 1931 finns inget känt om lämningen i modern tid (fig. 9). Det historiska kartmaterialet visar att det västra förborgsområdet nyttjades som åkermark ända in på 1900-talets början. Nedan följer renritningar från kartor daterade 1847 och 1885 som visar det aktuella området.



Figur 7. Renritning av en karta från 1847. Längst till väster syns bokstaven "a" i ett åkermarksområde som benämns Slottsbackelyckan vilket omfattar merparten av borgens västra förborgsområde. Här syns också tre stenanhopningar vilka fortfarande finns kvar. Bokstaven "e" längst ned till höger betecknar en annan borglämning (RAÅ 40)



Figur 8. Renritning och sentida tillägg från 1930-talet av en karta från 1885. Siffran 1 visar borgens västra förborgsområde. Siffran 2 visar borgens centrala del och omedelbart öster därom syns östra förborgsområdet



Figur 9. Karta av Hellman från 1931 som visar borgens centrala del samt den östra förborgen. Den västra förborgen benämns som åkermark

Under åren 1939–1945 gjordes arkeologiska undersökningar vid Vädershalm under ledning av Lars Erik Bergström från Skara museum. Av dessa undersökningars arkivmaterial framgår att det även gjordes en undersökning vid "Fagranäs" under sommaren 1940. Vid den undersökningen påträffades ett fyndmaterial som liknade det som framkom vid Vädershalm varav man drog slutsatsen att denna borglämning borde vara från ungefär samma tidperiod och troligen densamma som benämns Fagranäs i det historiska källmaterialet (en förteckning över dessa fynd finns i bilaga 2). Det kunde också klargöras att det fanns lämningar efter en rektangulär husgrund centralt belägen på en upphöjd platå samt några ekonomibyggnader i östra förborgsområdet (fig.10). Vidare framgår det också genom olika tidningsartiklar från sensommaren 1940 (Borås tidning och Ulricehamns tidning) att man på borgens centrala del även funnit rester efter en tegelspis. Eftersom det inte finns någon rapport från denna undersökning framgår det inte heller exakt var det grävdes eller hur omfattade undersökningen var.



Figur 10. Karta efter Bergström från 1943. Vädershalm syns överst medan lämningarna vid Södra Ving 39 syns i kartans nedre del där en central byggnad samt två mindre byggnader inom östra förborgsområdet finns inritade. Ett stycke österut syns även fornlämning Södra Ving 40

Motte and Bailey

Den aktuella borglämningen utgörs av tre platåliknande delar omgivna av vallar och diken. Borgens utseende visar att det rör sig om en borgtyp som brukar benämnas för "Motte and Bailey" på kontinenten. Ibland används även benämningen "Castrum Curia". Motte är den franska versionen av det latinska mota vilket används för att referera till ett slotts utformning medan ordet bailey kommer från franska baille vilket hänvisar till en lågt liggande gård.

En sådan anläggningstyp bestod av en förhöjning (motte) där borgherrens bostad var belägen, omgiven av vallar och grävda diken. Intill och något nedanför förhöjningen fanns en eller flera förborgar (bailey) där borgens ekonomiska centra var förlagda. Inom förborgen fanns vanligtvis ett flertal byggnader såsom kök, kapell, baracker, butiker, stall, smedjor och andra typer av verkstäder. Förborgen var kopplad till motten genom en bro eller genom öppning i vällen.

Denna typ av borgar började byggas i västra Frankrike under 900-talet. Normanderna införde denna borgtyp i England efter deras invasion år 1066. Borgtypen förekommer under 1100- och 1200-talen även i Wales, Skottland, Irland, Tyskland, Holland och Danmark. I Norge och i Sverige finns endast ett fåtal kända. På kontinenten började de redan under 1100-talet succesivt ersättas av stenborgar.



Figur 11. Rekonstruktion av en typisk Motte and Bailey-anläggning i England med en upphöjd motte och en nedanförliggande förborg (bailey) omgiven av diken och palissader. Illustration hämtad från www.touchpowercreations.com

Storleken på en motte kunde variera betydligt. Om man ser till lämningar från kontinenten varierar vanligen dess höjd från 3–30 meter och dess diameter från 30 meter till över 100 meter. Motten kröntes vanligen med ett torn av trä som fungerade som utkiksplats och som ett boende för borgherren. Genom olika medeltida krönikörers berättelser framgår att tornet vanligtvis bestod av två eller tre våningar. I bottenvåningen fanns vanligen ett kök och ett förråd. På första våningen fanns ofta en stor sal och på översta våningen fanns borgherrens bostad. Motten var även en väsentlig del av borgens försvar. Medeltida texter visar att motten alltid var den plats man drog sig tillbaka till vid en belägring.

Som nämnts var denna borgtyp omgiven av vallar och diken. Vallarna konstruerades vanligtvis med hjälp av jord och material från de kringliggande dikena som omgav borgen. Eftersom ett dike och en jordvall inte var tillräckliga hinder för ett anfall var vallarna förstärkta med någon form av byggnation vilken oftast var en palissad.



Fig.12. Utsnitt från Bayeuxtapeten som visar byggandet av en motte (Ceastra)

Södra Ving 39

Södra Ving 39 består av en motte, cirka 35 meter i diameter, omgiven av en vall och av ett dike. Bredvid motten finns två förborgar, en i öster som är cirka 20 meter i diameter och en i väster som är cirka 50 × 40 meter stor, vilka också är omgivna av vallar och diken. Centralt på motten finns en anhopning av stenar som härrör från en byggnad som är densamma som framkom vid Bergströms undersökning 1940. Även i östra förborgen finns anhopningar av stenar vilka kan utgöra lämningar efter husgrunder. I västra förborgen, som enligt äldre kartmaterial benämndes Slottsbackelyckan, finns ett par stannhopningar vilka möjligen härrör från tidigare husgrunder.

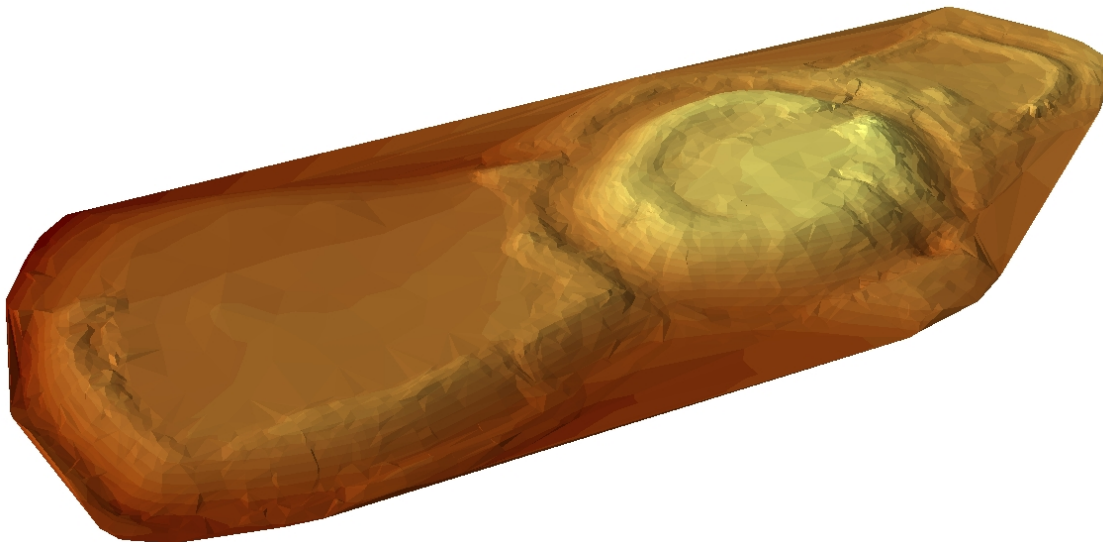


Fig.13. Bild baserad på en 3D-modell av Södra Ving 39 sett från sydväst. Ju högre partierna är desto ljusare färg har de. Centralt, och högst beläget, syns motten omgiven av en vall och ett dike. Vid sidan av motten syns två förborgar vilka likaså är omgivna av vallar och diken. Den västra förborgen saknar vall och diken mot norr. Med största säkerhet har det vid denna "öppning" tidigare funnits en helt annorlunda konstruktion. Strax norr om denna öppning och strax ovanför den medeltida vattennivån finns resterna av något som har tolkats som en hamnanläggning

Syfte och frågeställning

Efter genomgång av kända borglämningar av denna typ i Sverige kan det konstateras att Södra Ving 39 är unik genom sitt utseende och sin välbevarade karaktär (Lovén 1996). De tre närliggande medeltida lämningarna (Södra Ving 39, 40, och 41) visar dessutom att området utgör en intressant plats när det gäller regionens medeltida historia.

Den aktuella undersökningens huvudsyfte var att ta fram kunskap om borgens utformning, ålder och användningstid. Ett annat syfte var att utvärdera fornlämningens potential inför vidare forskning.

Undersökningen utformades som en provundersökning där grundläggande fakta om borgens bevarandestatus, sentida påverkan, förekomst av eventuellt fyndmaterial och jordlagrets tjocklek skulle klargöras.

Med utgångspunkt från specifika frågeställningar i undersökningsplanen förlades de arkeologiska insatserna till tre platser inom borgen. Dessa platser är markerade med bokstäverna B, C och D på bilden nedan.

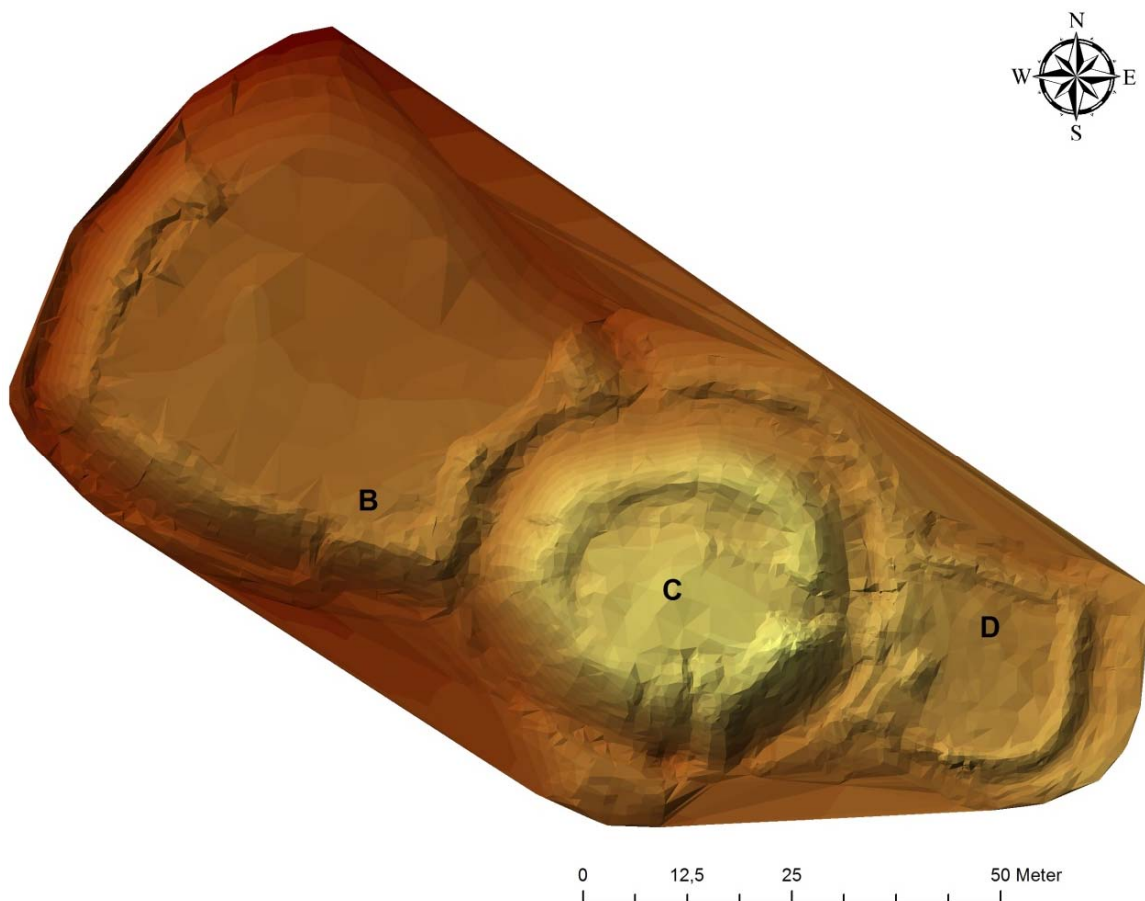


Fig.14. 3D-modell över Södra Ving 39 sett ovan från sydost. De aktuella undersökningsområdena är markerade med bokstäverna B, C och D.

Område B utgjorde en del av västra förborgsområdet. Syftet var att klargöra hur den omgivande vallen var uppbyggd samt undersöka hur sentida jordbruksaktiviteter påverkade den inre delen av förborgen.

Område C omfattade den centrala delen av borgen. Syftet var att klargöra hur den förmodade huvudbyggnaden var konstruerad.

Område D utgjorde en del av det östra förborgsområdet. Syftet var att klargöra vilken sorts aktiviteter som förekommit i denna del av borgen.

Publik satsning

Utöver de arkeologiska frågeställningarna var en av projektets grundtankar att undersökningen skulle ingå som en publik aktivitet vilken hade som målsättning att öka intresset för det lokala kulturarvet. I det praktiska fältarbetet deltog ett stort antal frivilliga personer och i samband med grävningen erbjöds även visningar för intresserad allmänhet.

Metod och utförande

Undersökningen genomfördes genom handgrävning av rutor, i regel en kvadratmeter stora. Efter att det övre vegetationsskiktet borttagits så grävdes de underliggande jordmassorna bort skiktvis i stick om 10 centimeter. Eventuella byggnadskonstruktioner som upptäcktes rensades fram men rubbades inte. Undersökta ytor och framkomna strukturer mättes in digitalt och vid behov upprättades även fältritningar digitalt eller på ritfilm. Undersökningens moment dokumenterades även genom digitala fotografier. När undersökningen avslutades återfylldes alla grävda enheter för att återställa den ursprungliga topografin. Primärdokumentationen arkiverades och kommer därigenom vara tillgängligt för forskare och allmänhet.

På grund av dateringsproblematiken omhändertogs ett urval av relevanta fynd. Västarvet kulturmiljö kommer ansöka om att dessa skall fyndfördelas till Lödöse museum.

Resultat

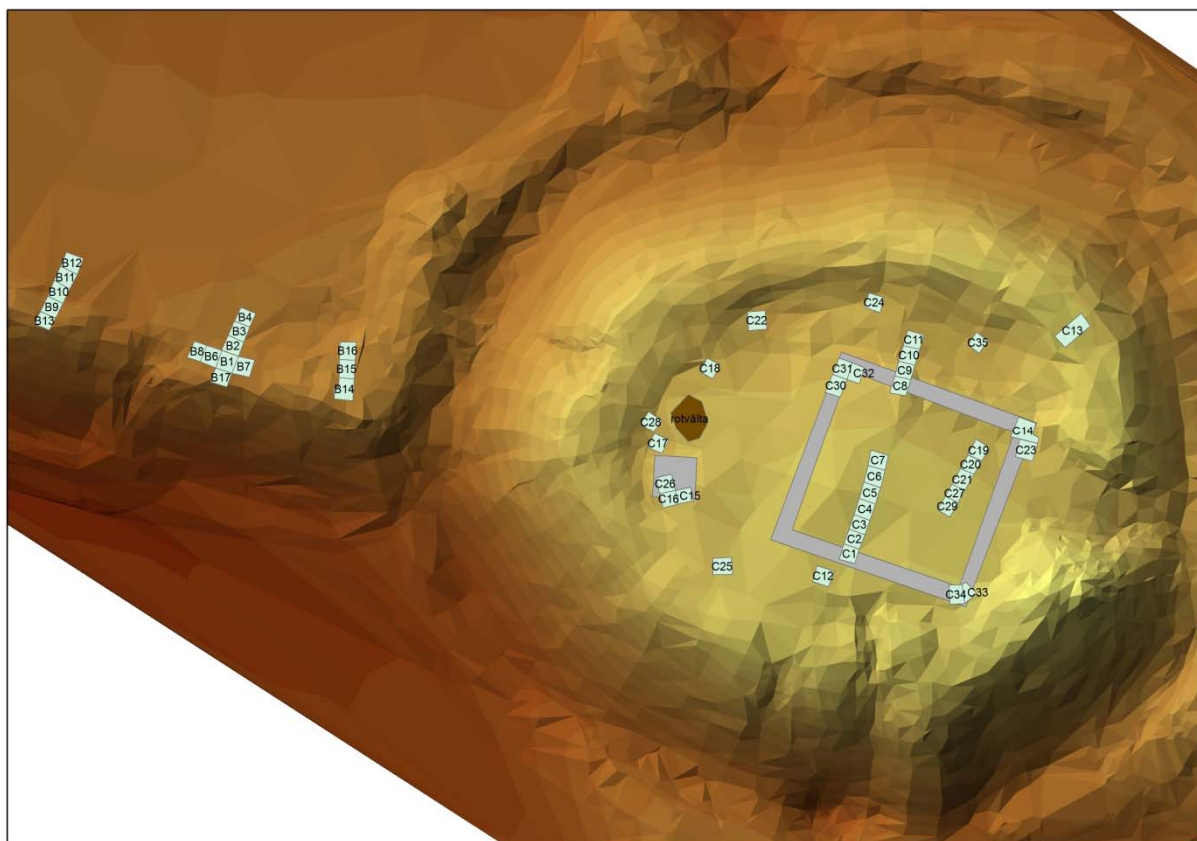
Undersökningen förlades till tre områden vilka benämndes B, C och D. Av dessa förlades område B och D till förborgarna medan område C förlades till motten. Inom område B upptäcktes en struktur av stenar vilken var belägen på vallens insida. Inom område C framkom lämningar efter borgherrens bostad och efter ett mindre hus. Inom område D undersöktes en koncentration av stenar i norra delen av östra förborgsområdet vilken tolkades som en husgrund. Nedan följer en närmare presentation av undersökningsresultatet inom respektive område.

Område B

I syfte att försöka klargöra hur förborgens vall var konstruerad samt redogöra för hur sentida odling påverkat västra förborgsområdet grävdes först åtta meterrutor från vallen längst i söder i riktning mot norr (B1–B4, B6–B8, B17). Redan i de första rutorna framkom flera stenar lagda i öst–västlig riktning på alvnivån av vallens insida. I syfte att följa denna struktur grävdes fler rutor mot väster och öster (B9–B13, B14–B16). Eftersom det framkom fler stenar även i dessa rutor tolkades stenstrukturen som rester av ett fundament. Med tanke på att det ur försvarssynpunkt måste ha funnits någon form av palissadliknande konstruktion bör stenarna härröra från ett fundament från en sådan typ av anläggning.

På grund av tidsfaktorn grävdes endast ett fåtal rutor in mot själva förborgsområdet. Resultatet visade att plogdjupet, cirka 0,3 meter djupt, härrör från sentida jordbruk. Inga fynd framkom i från de grävda enheterna.

Vidare bör det uppmärksammas att det finns tre röjningsrösen belägna inom åkermarksytan. Med tanke på deras placering kan de mycket väl härröra från äldre husgrunder. Likaså bör de två koncentrationer av till synes bearbetade stenar vid vallens båda ändar i norr härröra från byggnader, troligen i form av mindre torn.



Figur 15. Karta som visar den del av fornlämningen där grävda enheter förlades inom område B och C. På kartan syns också de två framkomna husgrunderna



Figur 16. Foto över sydvästra delen av motten. Foto från öster



Figur 17. Foto över första raden grävda rutor inom område B. Foto från norr



Figur 18. Digital dokumentation av norra vällen i östra förborgen. Foto från öster



Figur 19. Framrensad del av en husgrund inom område D. Foto från norr

Område C

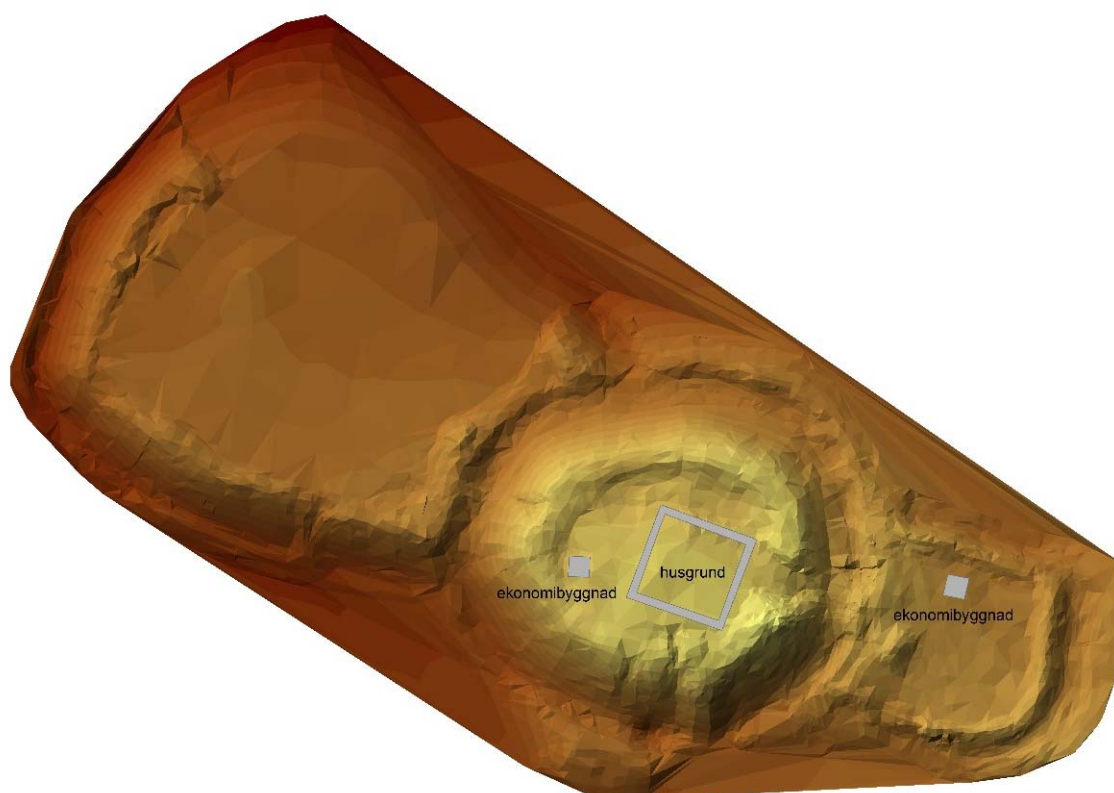
Inom område C grävdes totalt 34 grävnheter (figur 15). Till att börja med grävdes sex rutor (C1–C6) från mottens södra halva mot den centrala delen där till synes resterna av en stensgrund var belägen. Då inga fynd eller strukturer kunde iaktas grävdes fem rutor (C7–C11) direkt söder och norr om en cirka 10 meter lång och drygt 0,5 meter bred fragmentarisk syllstensrad bestående av mestadels 0,2–0,3 meter stora stenar som var belägen på mottens norra halva. Detta resulterade i att det kunde fastställas att syllstensraden utgör resterna av en husgrunds norra långsida. För att iaktta stenradens avslut i väster och i öster grävdes ytterligare fem rutor. I väster grävdes rutorna C30–C32 där en 90 graders vinkel av stenraden mot söder konstaterades. I sydost grävdes rutorna C33–C34 där en ytterligare 90 graders vinkel mot en stenrad kunde konstateras. Den fortsatta undersökningen visade att det saknades en stor del av husgrundens resterande

delar, bland annat nästan hela östsidan, merparten av västsidan och större delen av sydsidan. Men eftersom två diagonala hörn från bostadsgrunden kunde fastställas kunde det också konstateras att byggnaden ursprungligen varit cirka 11 × 11 meter stor. Grundmurens enkla konstruktion gör det troligt att byggnadens överdel bestått av trä.

I mottens nordvästra del fanns spår efter ett sotigt brandskikt som indikerar förekomsten av brand (C11 och C24). Dock fanns det inga spår som tyder på en omfattande brand.

I mottens västra del iaktogs ett område där markytan var cirka 5 centimeter högre än området åt öster. Vid närmare kontroll av detta upptäcktes partier med flera räta vinklar. Detta kunde förklaras av att företeelsen utgjorde schaktkanterna från 1940 års undersökning. Därmed kunde man också få en förståelse till det tunna växtlighetsskiktet samt frånvaron av fynd på mottens centrala delar. På grund av detta grävdes några rutor väster om de gamla schaktkanterna. I dessa rutor gjordes flera intresseväckande fynd. Förutom två armborstpilar hittades även två brynen av bergart, tegelfragment, en sölja, ett gångjärnsbeslag samt rikligt med benfynd. I detta område framkom även resterna av cirka 3 × 3 meter stor husgrund.

Vidare kunde en förhöjning vid mottens östra ingång iaktas vilken kan tolkas som rester av ett torn. Om så är fallet är placeringen mycket strategisk med god uppsikt över ingången och möjlighet att övervaka besökare till borgen.



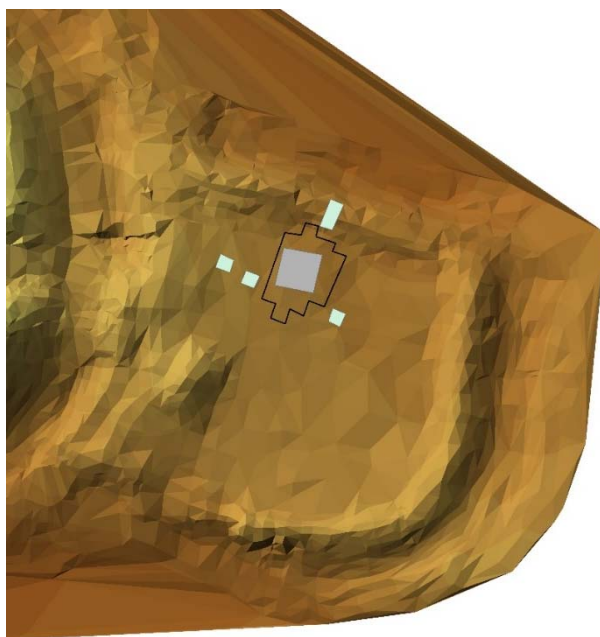
Figur 20. Karta som visar de framkomna husgrunderna i form av två ekonomibyggnader och grunden efter borgherrens bostad

Område D

En kartskiss av Bergström (fig.9) visar att det i samband med undersökningarna 1940 framkom lämningar efter ekonomibygnader i östra förborgsområdet. Med anledning av detta samt att det inom ett begränsat område kunde iakttas ett flertal stenar i markytan grävdes flera rutor inom detta område.

Undersökningresultatet visade att den begränsade koncentrationen av framrensade stenar tyder på att det rör sig om lämningar efter en mindre byggnad, cirka 3,5 × 3,5 meter stor. Stenkoncentrationen var mycket "skramlig" till sin karaktär och gav ett rörligt intryck med stenar ställda på högkant och huller om buller. De yttre formerna indikerar dock att det måste röra sig om en husgrund. Anläggningens "skramlighet" kan troligtvis förklaras genom att den tagits fram vid 1940 års grävning men inte återställts på ett bra sätt.

För att klargöra hur förborgens tämligen låga vall var uppbyggd grävdes ett mindre schakt igenom denna i nordlig riktning. Detta resulterade i att man kunde konstatera att den var uppbyggd av sand och grus samt av några enstaka mindre stenar.



Figur 21. Karta över område D som visar det större grävda schaktet (markerad med svart linje) samt fyra mindre grävda enheter varav det nordliga förlades till den norra vällen. Inom schaktet framkom resterna efter en husgrund (gråmarkerad) vilket av allt att döma härrör från en mindre ekonomibygnad (se foto vid figur 19)

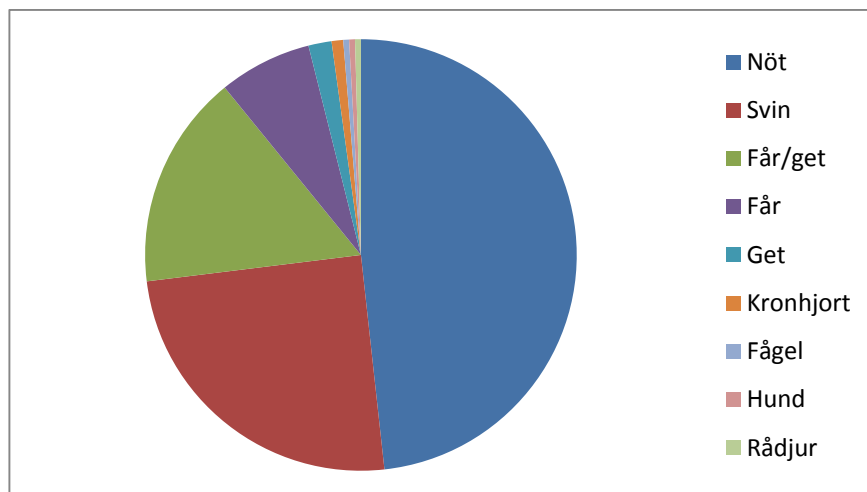
Fynd

Alla relevanta fynd insamlades och registrerades i totalt 18 fyndposter. Bland annat hittades sex järnföremål i form av två armborstpilar, en spik, en hästkosöm, en sölja och ett gångjärnsbeslag. Därutöver hittades även två brynen av bergart, ett glasfragment, ett bronsfragment, en bit yngre rödgods och två bitar slagg. Flertalet av fynden avspeglar troligtvis borgens sista aktivitetsperiod. Fem av järnföremålen har skickats till Studio Västsvensk Konservering för att konserveras. En beskrivning av samtliga fynd finns i bilaga 1. I område C hittades även djurben vilka insamlades och genomgick en osteologisk analys av Jessica Andersson (Andersson 2015).

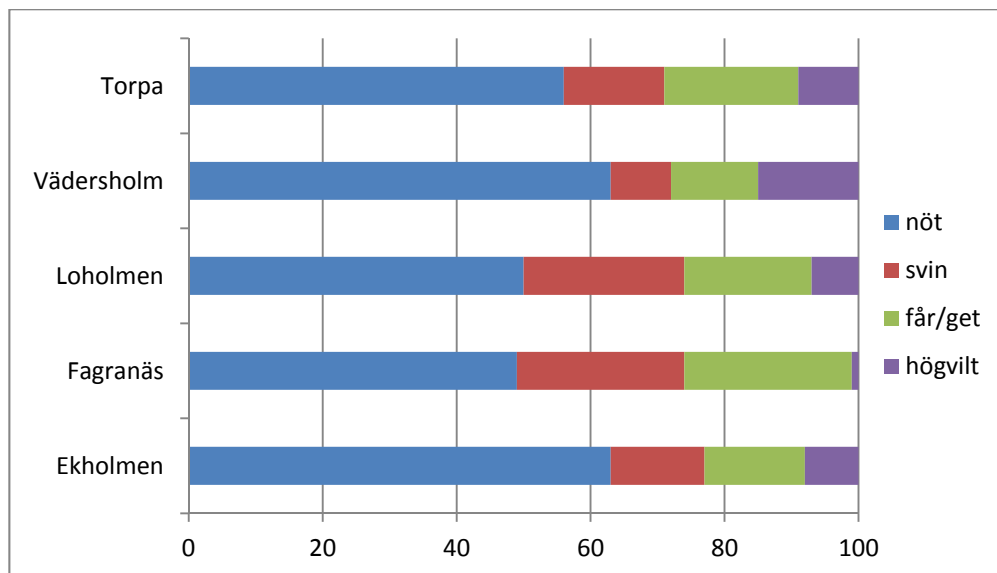
Ben

Den osteologiska analysen gjordes av Jessica Andersson vid Institutionen för arkeologi och antik historia vid Uppsala Universitet (Andersson 2015).

Det mesta benmaterialet hittades vid mottens sydvästra del runt omkring en rotvälta. De tillvaratagna benen bestod av obrända djurben varav merparten härrör från nöt, svin och får/get. Det finns även inslag av vilt i form av kronhjort och rådjur. Vad beträffar enstaka förekomst av hund och fågel får dessa betraktas som osäkra. Det fanns inget i det tillvaratagna benmaterialet som indikerar förekomst av hantverk i ben eller horn.



Figur 22. Diagrammet visar förekomsten av det tillvaratagna benmaterialet från motten fördelat på bestämda arter



Figur 23. Tabellen visar fördelningen mellan tama köttdjur och inslaget av högvilt från fem medeltida borgar i Västergötland. Tabellen, bortsett materialet från Fagranäs, är baserad på en sammanställning av Maria Vretemark

Den vanligaste åldern på nötdjuren var 3–4 år eller äldre men även individer yngre än 2,5 år förekom. En mjölktrand visar att det förekommit kalv på platsen. Ingen könsbedömning eller storleksbedömning kunde göras.

Borgens svin var tamsvin med en mankhöjd av cirka 61–65 centimeter. Svinen har en ålder mellan 1–3,5 år bortsett från en individ som blev 6 år eller mer. Betar från galt kunde identifieras men inga andra könsbedömningar var möjliga.

Åldersbedömning av får/get har spridd ålder men flest djur var över 2,5 år och hade en mankhöjd mellan 54–60 centimeter. Benen som bestämts till får visar en ålder på 2,5–3,5 år. Fårens mankhöjd var mellan 56–59 centimeter.

Borgens nötdjur har tolkats som mjölkproducerande kor. Huggspår tyder på att nötdjuren även var det främsta köttproducerande djuret. Svin hölls på borgen men avsaknaden av kötrika delar tyder på att fläskkött har exporterats från borgen. Får och getter har hållits på borgen och troligast tjänat som ull- och mjölkproducenter. Det är rimligt att tro att får främst tjänat som ullproducent medan getter främst gav mjölk. Slaktspår tyder på att djuren även tjänade som köttproducenter. Materialets vilt är antagligen resterna av jakt som skett som en aristokratisk fritidssysselsättning. Hundens roll i borgen liksom resterna av fågel går inte säga något om.

Drygt 70 procent av benmaterialet hittades i en rotvälta i västra delen av motten. Rotvältnen har tillsammans med kringliggande rutor C17, C18, C28 tolkats som en avfallshög för slaktrester och matrester. I dessa rutor hittades 95 procent av ben med slaktspår. Benfynd av nöt och svin samt resterande 5 procent av ben med slaktspår påträffades från rutorna C15, C16 och C26 tillhörande en mindre husgrund. Fynden indikerar att denna byggnad haft någon funktion vid slakt och/eller förberedelser av mat.

Dateringar

Eftersom det inte togs några prover för dateringsändamål genom naturvetenskapliga metoder var förhoppningen att kunna tidsbestämma borgen genom fynd eller genom olika strukturer. Vad beträffar fynd framkom två armborstpilar vilka starkt liknar fynd från Vädershholm vilket således indikerar 1300-tal. Med tanke på borgens speciella utseende talar mycket för att borgen uppfördes under 1200-talet och övergavs innan/ eller i samband med byggnationen av Vädershholm på 1360-talet.

Slutsatser

Den medeltida borgen var sin tids lokala maktcentra. Borgar anlades i regel på strategiskt optimala platser, exempelvis där man kunde övervaka och säkerställa kommunikations- och transportlinjer. Vad beträffar Södra Ving 39 tyder allt på att borgen byggdes av en adelsman och det var dennes garde och tjänare som bodde i borgen.

Målet med undersökningen var att försöka vidga den ganska fragmentariska kunskapsbilden om borgen. Sammanfattningsvis kan man säga att undersökningen har gett mer och bättre förankrad information om borgens utformning och ålder. Undersökningen kunde också påvisa var 1940 års undersökning skett på den centrala delen av borgen. Eftersom inga fynd gjordes inom detta område kan man dra slutsatsen att samtliga på-

träffades fynd insamlades 1940. Från denna undersökning finns idag ett sextiotal konserverade järnföremål på Borås museum vilket också borde vara det totala antalet påträffade järnföremål. Det finns inga uppgifter om tillvaratagna ben. Dock visar fyndtomheten på att även ben insamlades.

Resultatet från undersökningen visade att borgens huvudbyggnad låg centralt belägen på motten och var cirka 11 × 11 meter stor. Grundmurens enkla konstruktion tyder på att överbyggnaden utgjorts av ett timrat trähus. På motten fanns även strax väster om huvudbyggnaden en stengrund efter en mindre och enklare byggnad, troligtvis en ekonomibyggnad.

Motten har haft en ingång mot förborgen i öster. I anslutning till denna ingång finns en förhöjning i söder vilken förmodligen härrör från ett torn från man kan ha bevakat tillträdet till motten. Troligtvis har det även funnits någon form av förbindelse med den västra förborgen, kanske i form av en bro.

I den västra förborgen framkom på insidan av södra vallpartiet ett flertal stenar i östvästlig riktning vilka tolkades som lämningar efter en grund ämnat för någon form av bärande konstruktion i försvarsåtgärd. Vidare kunde det vid ändarna av förborgens vall i norr iakttas två koncentrationer av till synes huggna stenar vilka förmodligen utgjort grunden för två mindre torn. Inom samma förborgsområde finns även tre anhopningar med sten vilka kan härröra från husgrunder. I det östra förborgsområdet framkom en koncentration av stenar vilka med största sannolikhet härrör från en mindre ekonomibyggnad.

Det har inte framkommit några säkra bevis för borgens datering. Dock tyder tillvaratagna fynd på att borgen varit aktivt på 1300-talet. Med tanke på närheten till Vädersholm är det osannolikt att båda borgarna skulle varit verksamma samtidigt. Eftersom en Motte and Bailey-anläggning är av en äldre borgtyp måste RAÄ 39 betraktas som äldre än Vädersholm vilken anlades ungefär 1360.

Det mesta talar för att RAÄ 39 är densamma som platsen Faganäs vilken omnämns sista gången i de historiska källorna 1350. Det bevarade källmaterialet indikerar att det var det den sista ägaren till Faganäs, Gustav Tunesson, som lät bygga Vädersholm. Anledningen till detta var säkerligen att den gamla borgen var gammal och betraktades som omodern. Den kunde exempelvis inte stå emot beskjutning från kanoner vilka började bli vanligt i krigsföring under andra halvan av 1300-talet. Med tanke på detta ligger det nära till hands att tro att delar av byggmaterialet från den gamla borgen återanvändes till uppförandet av Vädersholm. Detta skulle i så fall också kunna förklara varför det saknas stora delar av huvudbyggnadens grundmur på motten.

Sammanfattningsvis har undersökningen av Södra Ving 39 gett ny information gällande borgen och dess konstruktion. Undersökningen kunde också påvisa att borgen inte övergivits på grund av brand. Dock kvarstår många obesvarade frågor som kanske framtida undersökningar kan svara på. Bortsett frågor rörande själva borganläggningen bör även två intilliggande fornlämningar nämnas. Strax öster om borglämningen finns en lämning i form av en källargrop (Södra Ving 382) och strax öster om denna finns ytterligare en motte, dock utan förborgar (Södra Ving 40). För att klargöra huruvida dessa lämningar hör samman med Södra Ving 39 krävs arkeologiska insatser.

Avslutning

Genom undersökningen har vi kommit något närmare de människor som levde på borgen under medeltiden. Vi arkeologer på Västarvet kulturmiljö och Lödöse museum vill tacka alla deltagare. Stort tack till Jessica Andersson som arbetade den osteologiska analysen. Sist men inte minst vill vi återigen rikta ett stort tack till markägaren Lars Lidar som gett sin tillåtelse till undersökningen. För oss arkeologer har det varit väldigt lärorikt och riktigt roligt att få vara delaktiga i ett arkeologiskt projekt som detta!

STORT TACK till alla!

Litteratur

Andersson, J. 2015. *Djurhållningen på Fagranäs - En osteologisk studie av djurben från RAÄ Södra Ving 39, en medeltida borganläggning av typen Motte and Bailey*. Kandidatuppsats 15 hp, VT 2015. Institutionen för arkeologi och antik historia vid Uppsala Universitet.

Bergström, L. E. 1943. *Stormansgodset Vädersholm*. Ur Från Borås och de sju häraderna. Göteborg.

Lovén, C. 1996. *Borgar och befästningar i det medeltida Sverige*. Stockholm.

Åhman, A. 2012. *Borg och kvarn på Loholmen. Arkeologisk delundersökning på ön Lohomen i sjön Anten, Alingsås kommun*. Lödöse museum Rapport 2012:14.

Tidningsartiklar

Ulricehamns tidning. 24/8 1940

Borås tidning. 29/8 1940

Otryckta källor

Riksantikvarieämbetets digitala fornminnesinformationssystem (FMIS)

Tekniska och administrativa uppgifter

Länsstyrelsens diarienummer:

431-17846-2014

Län:

Västra Götalands län

Kommun:

Ulricehamn

Socken:

Södra Ving

Fastighet:

Uppdragsgivare:

Ansvarig institution:

Västarvet kulturmiljö, Lödöse museum

Projektansvarig:

Mats Hellgren

Rapportansvarig:

Mats Hellgren

Deltagande arkeologer:

Övrig fältpersonal bestod av:

Mats Hellgren, Sonia Jeffery, Pernilla Morner, Andreas Åhman
Gull-Britt Andersson, Esperanza Correa, Hans Ekdahl, Michael
Eriksson, Tore Eriksson, Thomas Franzén, Sven-Erik Frendin,
Gerhard Fridén, Konrad Fridén, Mats Frånlund, Lena Hammar-
strand, Annika Hill, Malin Håkansson, Yngve Håkansson,
Lennart Johansson, Inge Josefsson, Oskar Josefsson, Lars Lidar,
Morgan Nilsson, Mikael Nord, Per Persson, Ulla Stina Persson,
Hans Rosendahl, Bengt Samuelsson, Anna-Maria Sehlin, Inge
Sehlin, Arne Svensson, Lars Svensson, Caroline Väljemark,
Gunnar Öhlund, Ingrid Öhlund

Koordinatsystem:

RT 90 2,5 g V

Fältperiod:

26 augusti – 28 augusti 2014

Antal fältdagar:

3

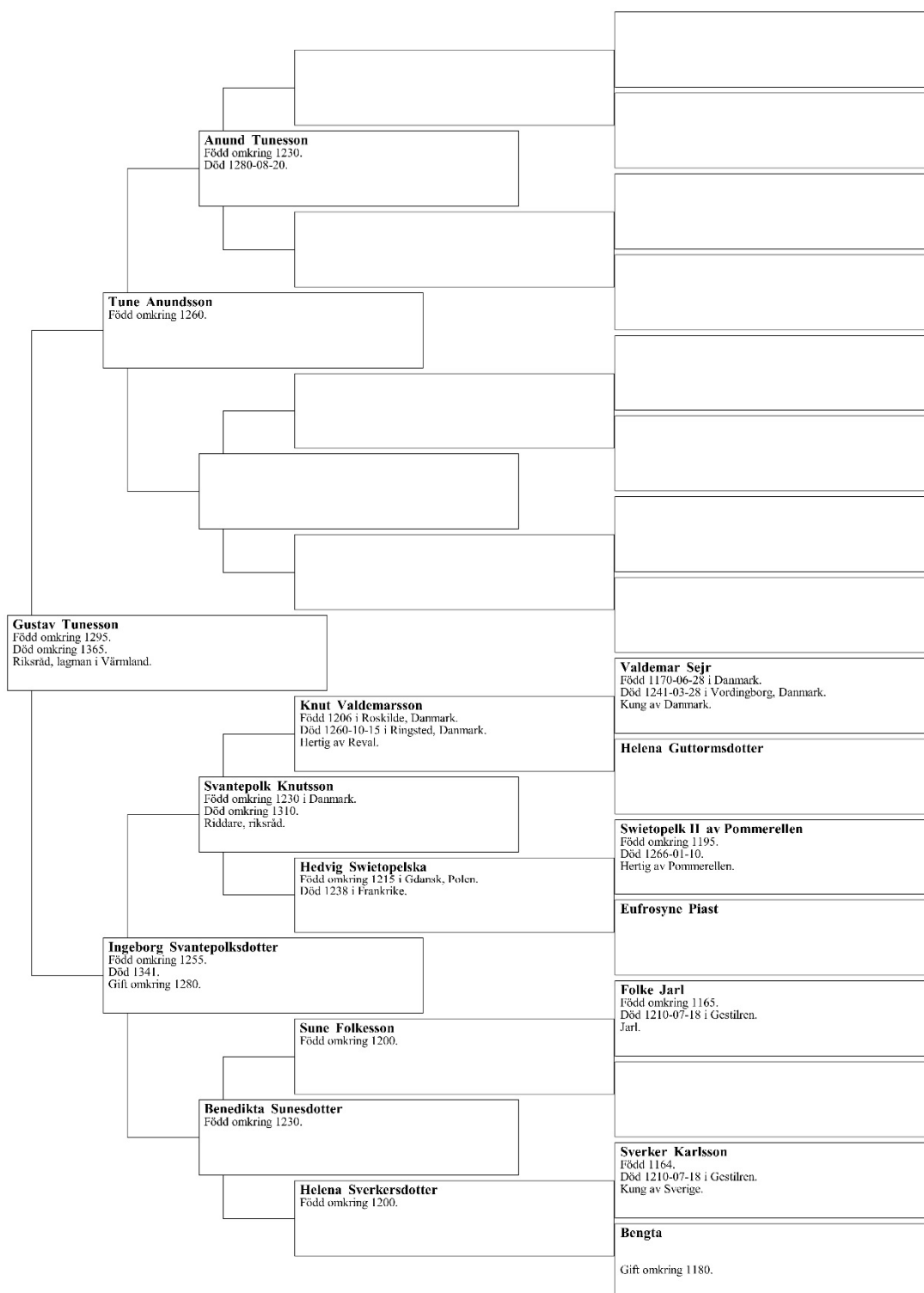
Bilaga 1 – Fyndlista

Fynd nr	Material	Typ	Antal	kommentar	Punktnr	Grävenhet
1	Brons	Fragment	1			B3
2	Glas	Fragment	1			B5
3	Slagg		1			B6
4	Bergart	Avslag	1			B7
5	Järn	Hästkosöm	1			B16
6	Keramik	Yngre rödgods	1			B16
7	Järn	Spik	1			C8
8	Järn	Fragment	1			C13
9	Brons	Fragment	1	Sentida?		C15
10	Järn	Armborstpil	1		1294	C17
11	Järn	Sölja	1		1296	C18
12	Järn	Gångjärnsbeslag	1		2008	C18
13	Tegel	Fragment	1	Delar av en tegelsten	2009	C18
14	Bränd lera	Fragment	1			C22
15	Järn	Armborstpil	1			C28
16	Bergart	Bryne	1		2006	C28
17	Bergart	Bryne	1		2007	C28
18	Slagg		1		1295	C28

Bilaga 2 – Fynd från Fagranäs 1940. Förvarade på Borås museum

BM			Foto/teckning	kommentar
22361	Pilspets	7,6 cm	Nr 1	
22362	Pilspets	8,7	1	
22363	Pilspets	8	1	
22364	Pilspets	8,3	1	
22365	Pilspets	6,8	1	
22366	Pilspets	7,2	1	
22367	Pilspets	6,8	1	
22368	Pilspets	6,2	1	
22369	Pilspets	7,7	2	
22370	Pilspets	7,2	2	
22372	Pilspets	8,8	2	
22372	Pilspets	8	2	
22373	Pilspets	8,5	2	
22374	Pilspets	8	3	Husgrund 1
22375	Pilspets	6,7	3	
22376	Pilspets	7,2	4	Husgrund 1
22377	Kniv	20,3	5	Husgrund 1
22378	Pörthållare	9,2	6	Husgrund 1
22379	Kniv	12	7-8	Husgrund 1
22380	Kniv, defekt	9,2	7-8	Husgrund 1
22381	Spik	8,2	9	Husgrund 1
22382	Spik	5,5	9	Husgrund 1
22383	Spik	8,2	9	Husgrund 1
22384	Spik	5	9	Husgrund 1
22385	Spik	5	9	Husgrund 1
22386	Spik	5,3	9	Husgrund 1
22387	Spik	5,7	9	Husgrund 1
22388	Spik	3,2	9	Husgrund 1
22389	Spik	6	9	Husgrund 1
22390	Spik	4,2	9	Husgrund 1
22391	Spik	2,8	9	Husgrund 1
22392	Hästsko	12,6	10	Husgrund 1
22393	Hästsko	12,5	11	Husgrund 1
22394	Nit med plåt	3,7	12	Husgrund 1
22395	Märkla	6	13	Husgrund 1
22396	Järnkrok	30	14	Husgrund 1
22397	Bandjärn	6,8	15	Husgrund 1
22398	Bandjärn	4,5	15	Husgrund 1
22399	Bandjärn	4,7	15	Husgrund 1
22400	Bandjärn	4,1	15	Husgrund 1
22401	Bandjärn	2,8	15	Husgrund 1
22402	Bandjärn	2,5	15	Husgrund 1
22403	Bandjärn	2,5	15	Husgrund 1
22404	Bandjärn	2,4	15	Husgrund 1
22405	Bandjärn med nit	2,6	15	Husgrund 1
22306	Bandjärn	3,6	15	Husgrund 1
22407	Bandjärn	2,1	15	Husgrund 1
22408	Bandjärn	2,5	15	Husgrund 1
22409	Bandjärn	3	15	Husgrund 1
22410	Järnskaft	8,2	16	Husgrund 1
22411	Järnskaft	8,6	17	Husgrund 1
22412	Järnbit	5,3	18	Husgrund 1
22413	Järnbit	3,8	18	Husgrund 1
22414	Järnbit	2,5	18	Husgrund 1
22415	Järnföremål	10,1	19	Husgrund 1
22416	Järnföremål med ett hål	7,9	19	Husgrund 1
22417	Järnföremål	6,1	19	Husgrund 1

Bilaga 3 – Antavla



Bilaga 4 – Foton



Motten från söder



Motten och östra förborgsområdet från öster



Rastplatsen



Sydöstra delen av västra förborgsområdet



Mätning på motten



Grävning inom västra förborgsområdet



Grävning inom område B



Motten från väster



Två gräver och tre tittar på



Husgrund inom område D

Färdigställda rapporter 2015

2015:1 En Motte and Bailey-lämning i Södra Ving socken. En forskningsundersökning. Ulricehamns kommun, Västergötland.
Mats Hellgren



Gruppfoto på motten. Foto från söder