

---

# RAPPORT NVI

---

13002552

**NATURVÄRDESDINVENTERING INFÖR NYTT RENINGSVERK VID VIST, ULRICEHAMN**



RAPPORT

2018-01-09

Sweco Environment

Fältinventering, rapport: Sandra Broström  
Kvalitetsgranskning: Mari Nilsson



## Innehållsförteckning

<b>1</b>	<b>Bakgrund</b>	<b>3</b>
<b>2</b>	<b>Lokalisering</b>	<b>3</b>
<b>3</b>	<b>Metod</b>	<b>4</b>
3.1	Avgränsningar	5
3.2	Naturvårdsarter	5
<b>4</b>	<b>Resultat</b>	<b>6</b>
4.1	Allmän beskrivning av inventeringsområdet	6
4.2	Tidigare kända naturvärden och områdesskydd	6
4.3	ArtDatabanken	6
4.4	Naturvärdesobjekt	7
4.5	Artobservationer	13
4.6	Värdeelement	13
<b>5</b>	<b>Samlade bedömningar och rekommendationer</b>	<b>13</b>
<b>6</b>	<b>Referenser</b>	<b>14</b>

## Sammanfattning

Ulricehamns Energi AB (UEAB) har för avsikt att anlägga ett nytt Energi- och Miljöcenter i Ulricehamns tätort. Energi- och Miljöcentret ska omfatta anläggning för produktion av fjärrvärme och ett nytt avloppsreningsverk (reningsverk). Planförslaget, planprogrammet, innebär att ett nytt Energi- och Miljöcenter etableras i Ulricehamn på fastigheterna Vist 10:12 och 10:24.

I syfte att utreda naturvärdena på Vist 10:12 och 10:24 har en naturvärdesinventering genomförts. Inventeringsområdet är beläget på fastigheterna Vist 10:12 samt 10:24, strax norr om Ulricehamn.

Vid inventeringen identifierades tre naturvärdesobjekt. Objekten består av tallskog, betesmark och sandmiljö. Tallskogen och sandmiljön bedöms ha påtagligt naturvärde, betesmarken bedöms ha visst naturvärde. Där utöver observerades två rovfåglar intill inventeringsområdet; årsunga av ormråk samt en födosökande sparvhök. Från ArtDatabanken rapporteras om sävsparv (rödlistad som Sårbar), backsvala (rödlistad som Nära hotad) samt spillkråka (rödlistad som Nära hotad) från inventeringsområdet.

Tallskogen består av relativt ung tall med uppvuxet buskskikt av bland annat brakved och rönn. I skogen växer även rikligt med revlumner, vilken är fridlyst. I norr finns en ravin med gott om grov död ved. Ravinen är dock torr och bedöms vara torr under merparten av året, varför ingen särskild fuktälskande artrikedom kunde hittas. Inga andra naturvårdsarter eller värdeelement kunde hittas.

Sandmiljön består av en sandväg som regelbundet slits av fordon och travhästar i träning. I kanterna av vägen har en lämplig miljö skapats för solitära sandlevande insekter då flera bohål från sådana insekter hittades. I kanten av vägen växer även viss torrängsflora med nektarrika arter. Vägen är väl solbelyst och hyser ett varmt, skyddat mikroklimat. Sandmiljöer blir allt ovanligare i dagens landskap och utgör en viktig biotop för många arter.

Betesmarken består av betesmark för häst som ej betats lika hårt som intilliggande beteshagar. Betesmarken hyser viss artrikedom med en signalart för ängs- och betesmark, gulmåra.

Skogens bedöms inte hysa särskilda värden för fågel- eller fladdermusfaunan i området. Gamla och grova träd, samt hålträd, saknas. Döda träd finns endast fåtal i ravinen. Miljön är lämplig för flera småfåglar. Motsvarande biotoper finns i rikligt omfattning i närområdet. Inventeringsområdet angränsar till men omfattar ej Ätrans dalgång och strandängar, som bedöms hysa stora värden för biologisk mångfald.

Särskild hänsyn krävs vid arbeten som påverkar revlumner. Om påverkan på arten riskeras trots rimliga försiktighetsåtgärder krävs en ansökan om dispens från artskyddsbestämmelserna. Ravinen bör undantas från avverkning. Befintlig död ved bör lämnas kvar på platsen. Naturligt tillkommande död ved i ravinen bör också låtas ligga kvar i syfte att främja biologisk mångfald.

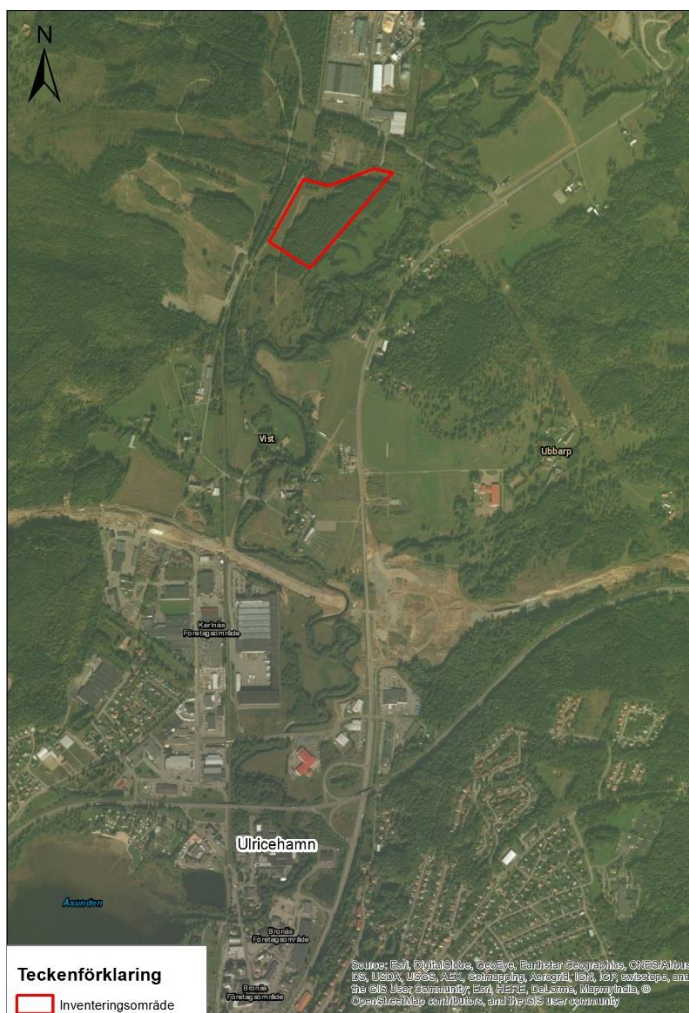
## 1 Bakgrund

Ulricehamns Energi AB (UEAB) har för avsikt att anlägga ett nytt Energi- och Miljöcenter i Ulricehamns tätort. Energi- och Miljöcentret ska omfatta anläggning för produktion av fjärrvärme och ett nytt avloppsreningsverk (reningsverk). Planförslaget, planprogrammet, innebär att ett nytt Energi- och Miljöcenter etableras i Ulricehamn på fastigheterna Vist 10:12 och 10:24.

I syfte att utreda naturvärdena på Vist 10:12 och 10:24 har en naturvärdesinventering genomförts.

## 2 Lokalisering

Inventeringsområdet är lokaliserat på fastigheterna Vist 10:12 samt 10:24, strax norr om Ulricehamn.



Figur 1. Översiktskarta med inventeringsområdet markerat.

### 3 Metod

Syftet med naturvärdesinventeringen (NVI) var att bedöma det aktuella områdets naturvärden, det vill säga områdets betydelse för biologisk mångfald, på fältnivå.

Detta innebär att en genomgång av tillgängligt material, ortofoto m.m. genomförs innan fältarbetet påbörjas. Som underlag har Länsstyrelsens webbgis använts där samtliga lager som rör natur har studerats. Även Naturvårdsverkets Skyddad natur samt Skogsstyrelsens Skogens pärlor och Trädportalen har använts. Där utöver har uttag gjorts från ArtDatabanken.

De definitioner som används utgår från svensk standard för naturvärdesinventering (SS 199000:2014).

Naturvärdesinventeringen har utförts den 10 juli 2017 av Sandra Nordquist Sweco Environment.

Fältinventeringen utfördes på nivå medel (se Tabell 1).

Tabell 1. Detaljeringsgrader för fältinventering enligt SS 199000:2014.

Detaljeringsgrad	Storlek på naturvärdesobjekt som ska kunna identifieras
Översikt	En yta av 1 ha eller mer, eller ett linjeformat objekt med en längd på 100 m eller mer och en bredd på 2 m eller mer.
Medel	En yta av 0,1 ha eller mer, eller ett linjeformat objekt med en längd av 50 m eller mer och en bredd på 0,5 m eller mer.
Detalj	En yta av 10 m <sup>2</sup> eller mer, eller ett linjeformat objekt med en längd på 10 m eller mer och en bredd på 0,5 m eller mer.

Vid klassificering av naturvärdena användes de klasser som anges i SS 199000:2014 enligt tabell 2. Bedömning av naturvärde utgår ifrån bedömningsmatrisen i SS 199000:2014.

Tabell 2. Naturvärdesklasser enligt SS 199000:2014.

NVI detaljeringsgrad medel	Definition	Beskrivning
Naturvärdesklass 1	Högsta naturvärde	Störst positiv betydelse för biologisk mångfald
Naturvärdesklass 2	Högt naturvärde	Stor positiv betydelse för biologisk mångfald
Naturvärdesklass 3	Påtagligt naturvärde	Påtaglig positiv betydelse för biologisk mångfald
Naturvärdesklass 4	Visst naturvärde	Viss positiv betydelse för biologisk mångfald

### 3.1 Avgränsningar

Inventeringsområdet avgränsades av Ulricehamns kommun utifrån omfattningen av planerad verksamhet. Utöver vad som ingår enligt svensk standard (SS 199000:2014) ingick även att särskilt studera lämpliga miljöer för fåglar och fladdermöss då det är allmänt känt att Ätråns dalgång hyser en rik fågel- och fladdermusfauna.

### 3.2 Naturvårdsarter

Naturvårdsarter omfattar juridiskt skyddade arter, typiska arter, rödlistade arter, ansvarsarter, signalarter och nyckelarter. Typiska arter är arter vars förekomst indikerar s.k. gynnsam bevarandestatus hos aktuell naturtyp enligt EU:s art- och habitatdirektiv (Naturvårdsverket 2015).

Som ett underlag har uttag av rödlistade och skyddsklassade arter gjorts från ArtDatabanken.

I rapporten anges rödlistade arter tillsammans med en förkortning av sin rödlistekategori. Se Tabell 3 nedan för sammanställning av rödlistans kategorier samt deras förkortning.

Tabell 3. Rödlistans kategorier. De arter som uppfyller kraven för någon av nedanstående kategorier benämns som rödlistade. Kategorierna CR, EN samt VU benämns även som hotade. Källa: ArtDatabanken 2015.

Förkortning	Kategori
EX	Utdöd
RE	Nationellt utdöd
CR	Akut hotad
EN	Starkt hotad
VU	Sårbar
NT	Nära hotad

Skyddsklassning av arter sker av ArtDatabanken för att skydda fynd av vissa känsliga arter, fynd vilka annars hade visats öppet i ArtPortalen. Skyddsklassningen berör arter som bl.a. är känsliga för förföljelse, insamling av ägg, jakt eller störning pga ökad besöksfrekvens. Det finns fem klasser varav 1 är öppen visning och 5 högsta skyddsklass, där fynd diffuseras till rutor om 50x50 km. Uttag av skyddsklassade arter kan bland annat göras av konsult som underlag vid naturvärdesinventeringar. I samband med uttaget förbinder sig konsulten att ej öppet sprida information av skyddsklassade arter.

## 4 Resultat

### 4.1 Allmän beskrivning av inventeringsområdet

Inventeringsområdet är beläget strax norr om Ulricehamn. Området består av barrskog och betesmark för hästar. Skogen genomkorsas av flera körslingsor för travhästar och upptrampade stigar. Berggrunden består av granit och gnejs. Jordarten består av glacial grovsilt-finsand. Utmed Ätran dominerar svämsediment av sand.

Området avgränsas i väster av en gång- och cykelväg och i norr av ett ställverk med tillhörande kraftledning. Väster om inventeringsområdet finns Ulricehamn Ski Center med flera pister. Strax öster om inventeringsområdet rinner Ätran. Beläget mellan Ätran och inventeringsområdet finns två avsnörda korvsjöar. Varken Ätran eller korvsjöarna berörs av inventeringsområdet. Inventeringsområdets östra avgränsning löper på höjden ovanför Ätran. Direkt öster om inventeringsområdet sluttar marken relativt brant ned mot korvsjöarna. I söder fortsätter barrskogen en kort sträcka utanför inventeringsområdet och övergår sedan till kalhygge/öppen mark.

### 4.2 Tidigare kända naturvärden och områdesskydd

Inventeringsområdet omfattas ej av något områdesskydd. Det finns inte heller några inrapporterade skyddsvärda träd.

Inventeringsområdet ligger i mycket nära anslutning till Ätran. Ätran rinner från Gullered, Ulricehamns kommun, till havet vid Falkenberg och är näst störst av de fyra hallandsåarna. Ätran har stor betydelse för fladdermöss och för fågellivet. För fladdermöss är Ätran ett utmärkt jaktstråk med god tillgång på föda. Utmed Ätran finns även gott om gamla och murkna träd som utgör viloplats, yngelkammare och möjliggör övervintring. För fågellivet utgör Ätran såväl en födoresurs som en häckningsbiotop.

Intill inventeringsområdet finns två avsnörda korvsjöar från Ätran. Korvsjöar som inte är anslutna till huvudfåran har framförallt stort värde för groddjur. Översvämningsmaderna mellan Ätran och korvsjöarna är också viktiga habitat och kan hysa stor artrikedom. Översvämningsmaderna betas idag av kor.

### 4.3 ArtDatabanken

Hos ArtDatabanken fanns fynd av tre rödlistade, ej skyddsklassade arter. Samtliga är fåglar. Det handlar om sävsparv (rödlistad som Sårbar), backsvala (rödlistad som Nära hotad) samt spillkråka (rödlistad som Nära hotad).

Fynden av fåglar är rapporterade från Ätran med en noggrannhet om 750 meter. Fyndlokalen är med andra lokaliserad utanför inventeringsområdet men med den angivna noggrannheten så kan alltså arterna ha påträffats inom inventeringsområdet.

Sävsparv är i hög grad knuten till miljön utmed Ätran. Sparven häckar gärna i vass och hanen ses ofta spelande i vassen under häckningstid. Backsvala är beroende av blottade sandbrinkar. Inga sandbrinkar lämpliga för backsvala identifierade inom inventeringsområdet. Det finns förvisso flera platser där stigar i skogen skurit sig djupt



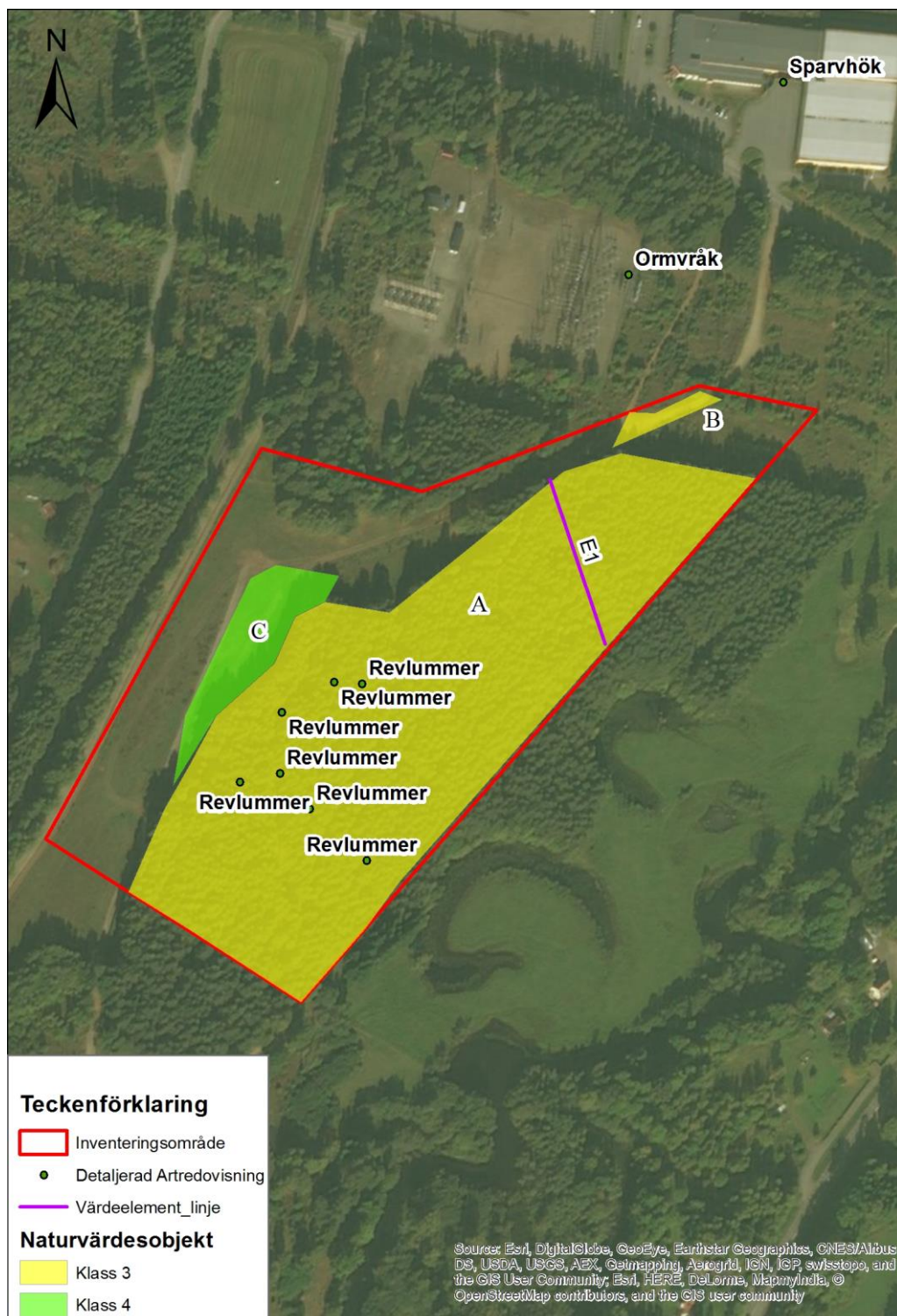
ned i sanden med blottade sandbrinkar som följd. Miljön bedöms dock i övrigt olämplig för backsvala med anledning av att det ligger i tät skog och med den regelbundna störningen av travhästar i träning. Spillkråka är en hackspett som gärna bor i tall, eller asp. Tallarna i skogen bedöms som för unga för att utgöra lämpliga boträd för spillkråka. Inga hålträd hittades heller i området.

Där utöver fanns fynd av en skyddsklassad art inrapporterad till ArtDatabanken. Fyndet redovisas muntligt inom projektorganisationen i enlighet med det avtal som upprättats med ArtDatabanken angående spridning av skyddsklassade fynd.

#### **4.4 Naturvärdesobjekt**

Vid inventeringen avgränsades tre naturvärdesobjekt. Objekten redovisas nedan samt i Figur 2.

Sammanfattningsvis består inventeringsområdet av relativt ung tallskog samt betesmarker. I tallskogen finns flera djupt nedskurna stigar som används för träning av travhästar.



Figur 2. Identifierade naturvärden samt artfynd.

Objekt: A, tallskog	Naturtyp: Skog och träd
Biotop: Sandtallskog	Naturvårdsarter: Revlummer (F)
Områdesskydd: Nej	Natura 2000-naturtyp: Nej
Naturvärdesklass: 3, påtagligt naturvärde	

Beskrivning: Objektet består av relativt ung tallskog på sandiga, lätteroderade marker. Topografin i området är varierande och har formats av slitage och ytvatten. I norr finns en ravin med nordvästlig-sydöstlig riktning. Ravinen är mycket brant och i botten mycket smal, endast ca 1-2 meter. Ravinens botten är vid fältbesöket helt torr och vatten bedöms endast förekomma i samband med nederbörd. Det finns inga tecken på permanent vatten i ravinen. Då ravinen saknar permanent vatten är miljön torr och inga naturvårdsarter påträffades i ravinen. I ravinen finns relativt god tillgång på grov död ved. I övrigt saknas död ved i skogen. Ravinen mynnar mot en av korvsjöarna utmed Åtran. I buskskiktet finns rikligt med brakved samt rönn, och enstaka förekomster av ek samt druvfläder. I fältskiktet finns bl.a. majbräken, träjon, skogsstjärna, skogspraktmossa och revlummer. Död ved förekommer mycket sparsamt och överståndare saknas i trädskiktet.

Motivering: Objektet bedöms ha påtagligt naturvärde vilket baseras på visst artvärde och visst naturvärde. Artvärdet baseras framförallt på den rikliga förekomsten av revlummer. Skogen bedöms ha visst naturvärde vilket baseras på det relativt rika buskskiktet som skapar en lämplig miljö främst för småfåglar, samt de geologiska förutsättningar som gett upphov till en ravin.



*Figur 3. Representativ bild av objekt A.*



*Figur 4. Ravinen i områdets norra del.*

Objekt: B, sandvägen	Naturtyp: Sandmiljö
Biotop: Sandväg	Naturvårdsarter: Ej funna
Områdesskydd: Nej	Natura 2000-naturtyp: Nej
Naturvärdesklass: 3 (påtagligt naturvärde)	

Beskrivning: Objektet består av sandmiljö som slits av framförallt travhästar och motortrafik. I själva vägen och vändplatsen finns bohål av solitära insekter. Inga insekter observerades vid fältbesöket varför det inte är möjligt att säga vilken insekt som byggt hålen. I kanten av vägen finns viss blomning av bl.a. flockfibbla, mindre blåklocka och blåmunkar.

Motivering: Biotopvärdet bedöms som påtagligt med sand- och mineraljordsblottor som slits regelbundet. Slitaget är nödvändigt för att naturvärdet ska bestå. Sandmiljöer blir idag allt mer ovanliga då gamla sandtag ofta planteras igen med tall. Många insekter är beroende av att kunna bygga sina bon i den varma och sandiga miljön. Blomningen utmed vägkanten bidrar till biotopvärdet då dessa blommor utgör en nektarresurs för insekterna. Artvärdet bedöms som visst med mer artrikedom än vad som observerats utmed sandstigarna i övrigt i området. Sammantaget bedöms naturvärdet som påtagligt.



Figur 5. Tv: Representativ bild av objekt 2. Th: Bohål från en sandbyggande insekt.

Objekt: C, betesmark för hästar	Naturtyp: Ängs- och betesmark
Biotop: Betesmark	Naturvårdsarter: Gulmåra (signalart)
Områdesskydd: Nej	Natura 2000-naturtyp: Nej
Naturvärdesklass: 4, visst naturvärde	

Beskrivning: Objektet består av hästhagar som ej utsatts för så högt betestryck. Betesmarken är torr och sandig. I fältskiktet finns gulmåra (signalart ängs- och betesmark), stymorsviol, rölleka, renfana och gråfibbla. Objektet är väl solbelyst med närhet till sandmiljöer, gräsmarker och skog.

Motivering: Biotopvärdet bedöms som visst vilket baseras på visst naturvärde. Naturvärdet baseras på större artrikedom än vad som kan förväntas jämfört med övriga beteshagar i närheten. Tillgången till nekarrika blommor är viktig för insekterna i området. Närheten till sandmiljöer (objekt B) är positiv för insekterna.



Figur 6. Blomrikedom i objekt C.

#### 4.5 Artobservationer

Revlummer observerades med rikliga förekomster i stora delar av inventeringsområdet. Utbredningen framgår av kartbild nedan.

Där utöver observerades årsungar av ormvråk vid ställverket samt födosökande sparvhök över Helge Nyberg AB strax norr om inventeringsområdet.

I skogsområdet (objekt 1) observerades talgoxe, nötväcka, gransångare och gårdsmyg.

#### 4.6 Värdeelement

Ravinen i objekt 1 bedöms utgöra ett värdeelement i landskapet. Ravinen var torr vid besöket och visar inga tecken på att vara vattenfylld eller hysa en i övrigt fuktig miljö regelbundet. Ravinen är relativt artfattig men omfattar en del grov, död ved. Inga naturvårdsarter hittades på veden, men både svamp, mossor och lavar förekommer och erbjuder gott om substrat. Med tiden kan miljön hysa naturvårdsarter om träden och framtida fallna träd får ligga kvar.

### 5 Samlade bedömningar och rekommendationer

Sammanfattningsvis har naturområdet vid Vist relativt låga naturvärden. Högsta naturvärdesklass vid inventeringen är två objekt med påtagligt naturvärde.

Infrastruktur och pågående verksamhet har både positiv och negativ inverkan på området. Regelbunden störning från trafik och närliggande industrier bedöms som negativt, framförallt för fågelfaunan. Störning i form av slitage på sandmarker bedöms som positivt då detta skapat en gynnsam miljö för solitära, bobyggande insekter.

Området bedöms ha relativt låga värden för fågel- och fladdermusfaunan då hålträd, gamla och stora träd saknas. Det är känt att fladdermöss jagar utmed Åtran. Inventeringsområdet omfattar ej Åtran eller dess stränder, och det finns inga inrapporterade fynd av fladdermöss. Buskskiktet i skogen är positivt för småfåglar, framförallt i deras födosök samt deras möjlighet att gömma sig i vegetationen. Skogar med kort sikt är normalt mer fågelrika än helt öppna, glesa skogar. Vid inventeringen observerades också fyra arter av mindre tättingar. Där utöver finns fynd av tre rödlistade fåglar i närheten av utredningsområdet; sävsparv, backsvala och spillkråka. Miljön bedöms ej helt lämplig för dessa fåglar men kan utgöra en spridningskorridor genom landskapet.

Observationerna av rovfåglar är intressanta och indikerar att det finns lämpliga bohål samt födosöksplatser i närheten. Vid inventeringen kunde dock inga boträd eller lämpliga boträd för rovfåglar identifieras i inventeringsområdet. Därför bedöms områdets värde för rovfåglar som lågt.

Rekommenderade skydds- och kompensationsåtgärder:

- I skogsmarken är de främsta värdena knutna till ravinen och till förekomsten av revlummer. Ravinen bör undantas av från avverkning. De döda trädstammarna i ravinen bör lämnas och framtida nedfallna träd bör låtas ligga kvar. Detta skapar

både substrat för olika mossor, svampar, insekter och lavar, samt utgör en födoresurs för fåglar.

- Revlumner växer långsamt och är känslig för uttorkning, som kan uppstå t.ex. vid avverkning. Revlumner är fridlyst till följd av att arten plockats i omfattande mängder till jul men samtidigt växer långsamt. Inverkan på revlumner bör om möjligt undvikas vid utformningen av planerad verksamhet. Om rimliga skyddsåtgärder vidtagits men revlumner trots detta riskerar att påverkas krävs ansökan om dispens från artskyddsförordningen. Arten bör hanteras i ett tidigt skede genom samråd med Länsstyrelsen.

## 6 Referenser

Artdatabanken, uttag av rödlistade och skyddsklassade arter.

Länsstyrelsens webbgis,

Naturvårdsverkets Skyddad natur, <http://skyddadnatur.naturvardsverket.se/>

Skogsstyrelsens Skogens pärlor, <https://skogskartan.skogsstyrelsen.se/skogskartan/>

SGU kartvisare, jordarter 1:25000 – 1:1000000 <https://apps.sgu.se/kartvisare/kartvisare-jordarter-25-100.html>

SGU kartvisare, berggrund 1:1000 000 <https://apps.sgu.se/kartvisare/kartvisare-berggrund-1-miljon.html>

Trädportalen, <http://www.tradportalen.se/Observations.aspx>