

Rapport

# RISK- OCH SÅRBARHETSANALYS GÄLLANDE EXTRAORDINÄRA HÄNDELSE I FREDSTID - MANDATPERIODEN 2019-2022

2019-03-29



ULRICEHAMNS  
KOMMUN

Ulricehamns kommun  
Kanslifunktionen

Pehr Johansson  
Krisberedskapssamordnare

# Innehåll

1	Bakgrund .....	4
1.1	Några begrepp att känna till .....	4
1.2	Andra analyser inom säkerhet och beredskap .....	5
2	Syfte och mål.....	6
3	Beskrivning av kommunen och dess geografiska område.....	6
4	Arbetsprocess och metod .....	9
5	Resultat av risk- och sårbarhetsanalysen .....	11
5.1	Samhällsviktig verksamhet i kommunens förvaltning och bolag.....	11
5.2	Lägsta acceptabla nivå.....	12
5.3	Kritiska beroenden .....	13
5.4	Sannolikhet och konsekvens .....	13
5.5	Scenarier och vår förmåga att hantera dessa.....	15
5.6	Summering och slutsatser .....	17

# 1 Bakgrund

*Lag (2006:544) om kommuners och landstings åtgärder inför och vid extraordinära händelser i fredstid och höjd beredskap reglerar kommuner och landstings arbetsuppgifter gällande krisberedskap m.m.*

I 2 kap. anges följande:

*1 § Kommun och landsting skall analysera vilka extraordinära händelser i fredstid som kan inträffa i kommunen respektive landstinget och hur dessa händelser kan påverka den egna verksamheten. Resultatet av arbetet skall värderas och sammanställas i en risk- och sårbarhetsanalys.*

Detta arbete genomförs under första året i varje ny mandatperiod. Arbetet består av flera olika moment.

I 2 kap. 1 § anges även:

*Kommuner och landsting skall vidare, med beaktande av risk- och sårbarhetsanalysen, för varje ny mandatperiod fastställa en plan för hur de skall hantera extraordinära händelser.*

För Ulricehamns kommun kommer en handlingsplan för hantering av extraordinära händelser i fredstid tas fram för beslut i fullmäktige under hösten 2019. Denna plan ska skickas in till länsstyrelsen.

I Offentlighets- och sekretesslagen 18 kap. anges följande:

*13 § Sekretess gäller för uppgift som hänför sig till en myndighets verksamhet som består i risk- och sårbarhetsanalys avseende fredstida krissituationer, planering och förberedelser inför sådana situationer eller hantering av sådana situationer, om det kan antas att det allmännas möjligheter att förebygga och hantera fredstida kriser motverkas om uppgiften röjs.*

Kommunen är i detta avseende att anse som en myndighet. Den information som framkommer vid en risk- och sårbarhetsanalys kan således vara sekretessbelagd. Samtidigt bedöms det vara av intresse för kommuninvånarna att en sådan information finns tillgänglig. Innehållet i detta dokument bedöms inte omfattas av sekretess.

## 1.1 Några begrepp att känna till

### **Extraordinär händelse**

Med extraordinär händelse avses en sådan händelse som avviker från det normala, innebär en allvarlig störning eller överhängande risk för en allvarlig störning i viktiga samhällsfunktioner och kräver skyndsamma insatser av en kommun eller ett landsting. Skogsbrand, storm, grovt brott riktat mot allmänheten eller en större olycka med farligt gods är exempel på extraordinära händelser som kan inträffa.

### **Samhällsviktig verksamhet**

Med samhällsviktig verksamhet avses en verksamhet som uppfyller minst ett av följande villkor:

- Ett bortfall av, eller en svår störning i verksamheten som ensamt eller tillsammans med motsvarande händelser i andra verksamheter på kort tid kan leda till att en allvarlig kris inträffar i samhället.
- Verksamheten är nödvändig eller mycket väsentlig för att en redan inträffad kris i samhället ska kunna hanteras så att skadeverkningarna blir så små som möjligt.<sup>1</sup>

### **Lägsta acceptabla nivå**

Den nedre gräns, vid en extraordinär händelse eller samhällsstörning, där chefer och medarbetare bedömer att verksamheten inte längre kan bedrivas. Kan ses som motsats till att bedriva verksamheten med högsta möjliga kvalitet. Kan också beskrivas som verksamhetens mest prioriterade åtaganden.

### **Kritiska beroenden**

Beroenden som är avgörande för att samhällsviktiga verksamheter ska kunna fungera. Sådana beroenden karaktäriseras av att ett bortfall eller en störning kan få till följd att en extraordinär händelse inträffar. Exempel på kritiska beroenden är livsmedel, el, dricksvatten etc. Vissa verksamheter i kommunkoncernen är både en samhällsviktig verksamhet och ett kritiskt beroende för andra verksamheter, som exempelvis kostverksamheten och vatten och avlopp på UEAB.

## **1.2 Andra analyser inom säkerhet och beredskap**

Säkerhet och beredskap är verksamhetsområden som ofta är föremål för olika analyser. Det finns ett antal andra analyser som vi också är skyldiga att genomföra i kommunkoncernen, exempelvis:

- Risk- och sårbarhetsanalys enligt *Elberedskapslag (1997:288)* – Ulricehamns energi AB (UEAB)
- Risk- och sårbarhetsanalys enligt *Lag (2018:1174) om informationssäkerhet för samhällsviktiga och digitala tjänster* (utefter det så kallade NIS-direktivet) – Ulricehamns energi AB (UEAB) och sektor välfärd
- *Förordning (2011:931) om planering för prioritering av samhällsviktiga elanvändare*, så kallad styrel. Ny nationell planeringsomgång påbörjas vid årsskiftet 2019-2020 – Ulricehamns kommun och Ulricehamns energi AB (UEAB) såsom elnätsägare

---

<sup>1</sup> MSBFS 2015:5, (föreskrifter från Myndigheten för samhällsskydd och beredskap)

- Säkerhetsskyddsanalys enligt *Säkerhetsskyddslag (2018:585)*. Ny säkerhetsskyddslag träder ikraft 1 april 2019 – avser hela kommunkoncernen, men endast begränsade delar av kommunens verksamhet berörs av säkerhetsskyddslagen

Dessa analyser har andra tidsintervaller och redovisas inte här, men resultat och tillvägagångssätt samordnas då detta är lämpligt.

## 2 Syfte och mål

Syftet med denna risk- och sårbarhetsanalys är att identifiera samhällsviktig verksamhet inom kommunens geografiska område, identifiera lägsta acceptabla nivå i dessa verksamheter och identifiera de kritiska beroenden som behövs för att upprätthålla den lägsta acceptabla nivån. I denna rapport redovisas lägsta acceptabla nivåer och kritiska beroenden för kommunens förvaltning och bolag. Som beskrivs nedan i avsnitt 3 finns vissa andra samhällsviktiga verksamheter inom kommunens geografiska område. Dessa omfattas inte av arbetet som redovisas i denna rapport utan får bli föremål för kommande arbete med krisberedskap i kommunen.

Syftet är också att bedöma förmågan att kunna upprätthålla den lägsta acceptabla nivån i kommunens förvaltning och bolag under och efter en fredstida extraordinär händelse eller större störning i de kritiska beroendena.

Målet med denna risk- och sårbarhetsanalys är att den ska utgöra planeringsunderlag i kommunens förvaltning och bolag för de förbättringar som behövs för att bättre kunna stå emot extraordinära händelser och samhällsstörningar i kommunens samhällsviktiga verksamheter. Dessa förbättringar ska i sin tur skapa förutsättningar för kommunens förmåga att verka under höjd beredskap, som en del av totalförsvaret. Målet är också att ge förtroendevalda, allmänheten och andra samhällsaktörer information om kommunens arbete med krisberedskap.

## 3 Beskrivning av kommunen och dess geografiska område

### **Historia och geografi**

Ulricehamns kommun bildades vid kommunreformen 1971 genom en ombildning av Ulricehamns stad. 1974 införlivades sedan Hökerums och Åsundens kommuner samt delar ur Redvägs kommun. Ulricehamns kommun består idag av tätorten Ulricehamn och ett antal mindre orter. Ulricehamns kommun är till ytan den största kommunen i länet och den 105:e största i Sverige. Arealen uppgår till 1 122 kvadratkilometer.

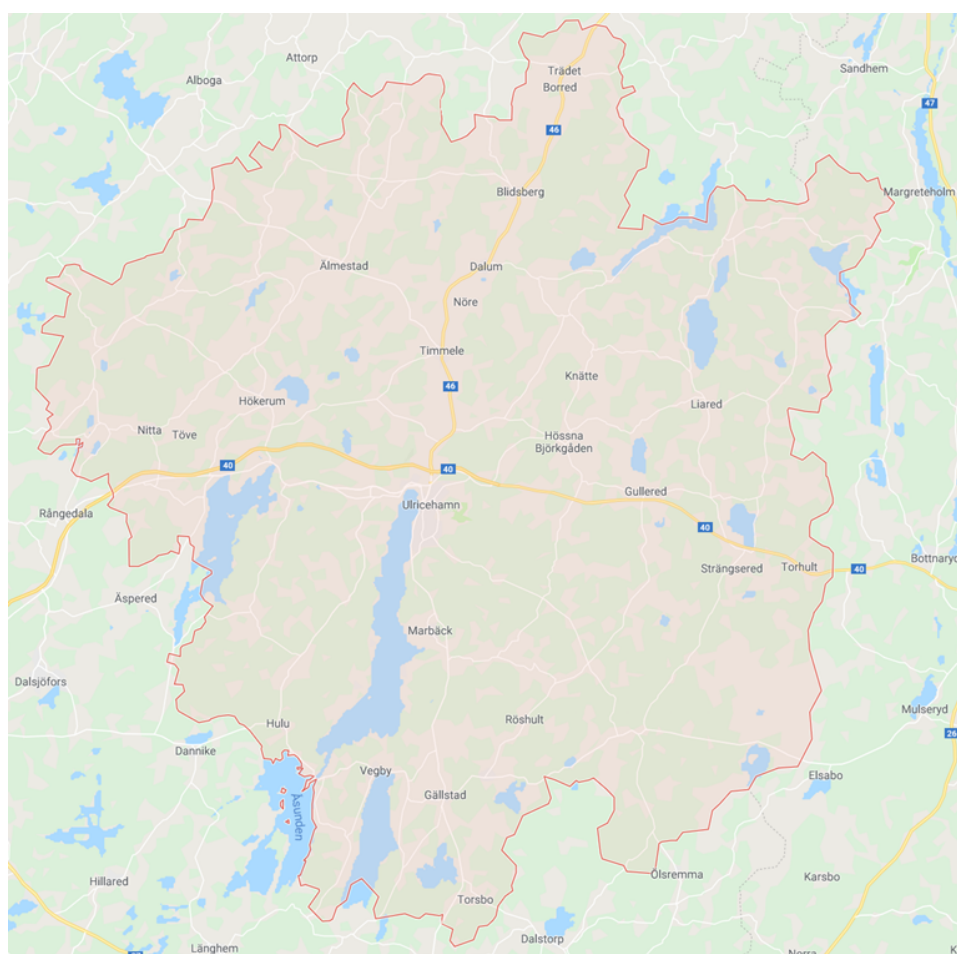
Ulricehamns kommun ligger i Sjuhäradsregionen med drygt 3 mil till Borås, 5 mil till Jönköping och 10 mil till Göteborg. Ulricehamns kommun är belägen till öster i Västra Götalands län och gränsar till Jönköpings län i öster. Angränsande kommuner är Tranemo i

söder, Borås i väster, Herrljunga i nordväst och Falköping i norr. Till öster gränsar Ulricehamns kommun till Mullsjö och Jönköpings kommuner.

Ulricehamns kommun hade den per sista december 2018 24 445 invånare (december 2014 23 244 invånare). Kommunens invånare har ökat årligen sedan slutet av 1990-talet.

Ulricehamns kommun är i hög grad en landsbygdskommun där orterna huvudsakligen är lokaliserade längs de större vägarna 40, 46 och 157. På riksväg 40 passerar mycket tung trafik från och till Göteborg, särskilt sedan motorvägssträckan Borås - Ulricehamn invigdes hösten 2015.

Ca 15 % landarealen utgör åker- eller betesmark och ca 70 % är skogsmark<sup>2</sup>. De beskrivna andelarna är mer lika smålandslänens, medan kommunerna norr om Ulricehamn har betydligt större andel åker- eller betesmark. Ett antal sjöar finns i kommunen och av dessa är Åsunden den största. Åarna Ätran och Viskan rinner upp i Ulricehamns kommuns geografiska område. Översvämnings- och skredrisken är relativt låg i jämförelse med kommunerna nedströms längs nämnda åar, och på andra håll i Västra Götaland, exempelvis utmed Göta älv. Inom Ulricehamns kommun finns tolv vattenskyddsområden. Elva är kommunens egna vattentäkter och alla dessa är grundvattentäkter. Ulricehamns kommun berörs dessutom av vattenskyddsområdet för Öresjö ytvattentäkt som är Borås stads vattentäkt.



<sup>2</sup> Statistiska centralbyrån, SCB (kommuner i siffror 2015)

### **Kommunens organisation**

Ulricehamns kommun är kommunens största arbetsgivare med drygt 2 000 anställda. Kommunen är organiserad i en förvaltning under kommunstyrelsen (*se skiss nedan*). Förvaltningen leds av kommunchefen. Kommunens primära verksamheter finns samlade i fyra sektorer; miljö och samhällsbyggnad, lärande, välfärd och service.

Kommunledningsstabens fem funktioner; ekonomifunktionen, kanslifunktionen, kommunikationsfunktionen, personalfunktionen och planeringsfunktionen, ansvarar för centrala planerings-, stöd- och styrningsprocesser i kommunens arbete.

Kommunens tekniska förvaltning är till stor del förlagd i det kommunala bolaget Ulricehamns Energi AB (UEAB). UEAB är en av fyra elnätsägare i kommunen vid sidan om Vattenfall, Falbygdens Energi och Östra Kinds Energi. UEAB ansvarar för den kommunala dricksvattenförsörjningen, avlopp och reningsverk, avfallshantering, fibernät m.m.

Vidare äger kommunen ett bolag för näringslivsutveckling, Näringsliv Ulricehamn AB (NUAB) och bostadsbolaget STUBO AB.

### **Räddningstjänst**

Ulricehamns kommun är medlemmar i Södra Älvsborgs Räddningstjänstförbund (Serf), med säte i Borås. Serf ansvarar för arbetet med *Lag (2003:778) om skydd mot olyckor*. I Ulricehamns kommun finns tre räddningstjänststationer med personal i beredskap, i Ulricehamns tätort, i Vegby och i Trädet. Det finns även två så kallade räddningsvärn, i Liared och i Hökerum.

I kommunen bedrivs viss verksamhet som klassas som farlig verksamhet enligt lagen (2003:778) om skydd mot olyckor 2 kap. 4 § (2:4-anläggning). Detta avser verksamhet där risk finns för olyckor som kan orsaka allvarliga skador på människor eller miljö. I kommunen finns en anläggning med denna klassning, NCC Roads AB i Marbäck. Transporter med farligt gods trafikerar i huvudsak riksväg 40.

### **Övrigt**

Annan samhällsviktig verksamhet i offentlig regi är polisstationen i Ulricehamns tätort och Närhälsans vårdcentral i Ulricehamns tätort, inklusive distriktssköterskemottagning i Dalum.

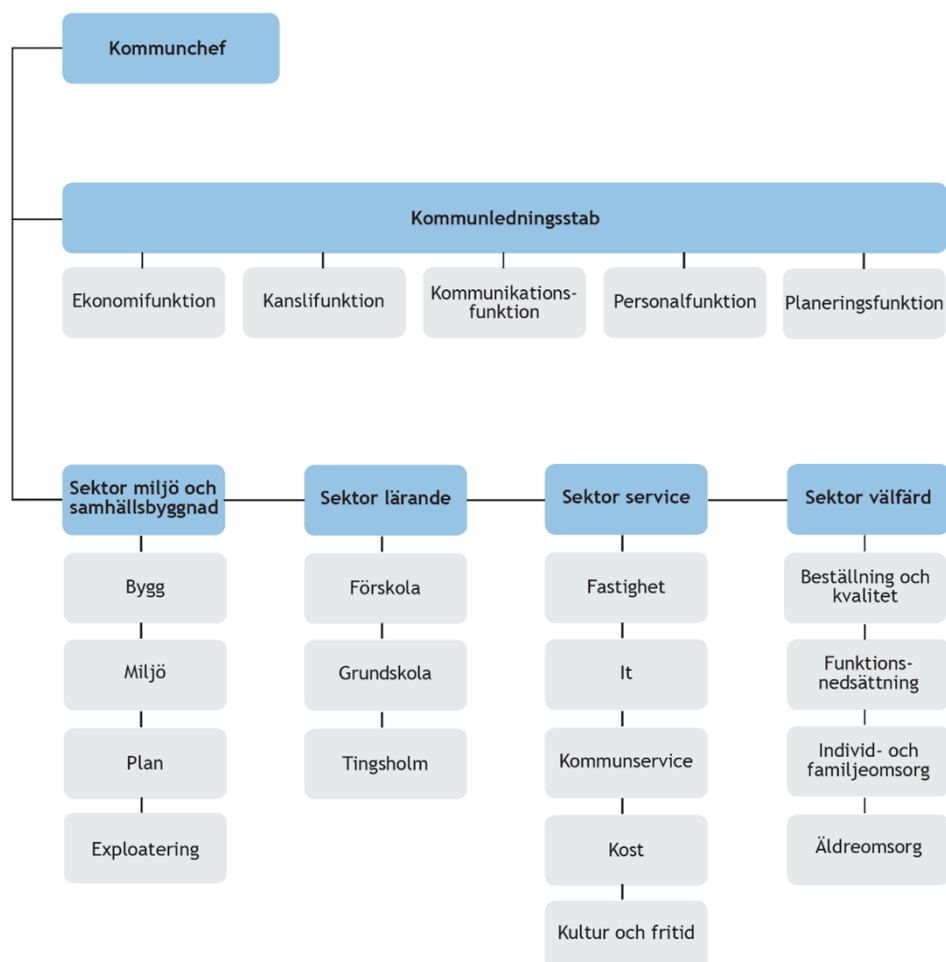
I kommunen finns även samhällsviktig verksamhet i privat regi. Nämnas kan Hälsobrunnens vårdcentral, Attendos servicehus/hemtjänst Kullen i centrala Ulricehamn samt apotek, bensinstationer och livsmedelsbutiker. Apotek finns endast i tätorten Ulricehamn. De största livsmedelsbutikerna samt två av fyra bemannade bensinstationer är lokaliserade i tätorten Ulricehamn.

I kommunen finns flera företag varav de största sett till antalet anställda är AP&T Sweden AB, Emballator Ulricehamns bleck AB, UBAB Ulricehamns Betong AB, Mastec Components AB och IRO AB. I övrigt finns inga anläggningar eller fastigheter av den dignitet att de



behöver tas i beaktande i denna analys. Försvarmakten har inte i sina nyligen uppdaterade öppna riksintressekartläggningar<sup>3</sup> angett något som berör Ulricehamns kommun.

## Förvaltningsorganisation Ulricehamns kommun



## 4 Arbetsprocess och metod

Att genomföra en risk- och sårbarhetsanalys är en relativt komplex process. Det finns ett antal metoder att använda. 2015 användes den så kallade FORSA-modellen<sup>4</sup>. Arbetet 2019 har utgått från Myndigheten för samhällsskydd och beredskaps föreskrifter om kommuners risk- och sårbarhetsanalyser (MSBFS 2015:5) och har i flera moment nära koppling till

<sup>3</sup> Försvarmakten är enligt förordningen (1998:896) om hushållning med mark- och vattenresurser m.m. sektormyndighet för redovisning av områden som bedöms utgöra riksintresse för totalförsvarets militära del

<sup>4</sup> FORSA är en modell utvecklad av Totalförsvarets forskningsinstitut (FOI) på uppdrag av Stockholms stad.

FORSA-modellen. Som inspiration har även Karlstadsregionens risk- och sårbarhetsanalys från 2015 använts. Den sistnämnda har kommunens samhällsviktiga verksamheter som utgångspunkt för arbetet och en scenariorberoende ansats.

Arbetsprocessen beskrivs nedan. Arbetet pågick från juli 2018 – mars 2019.

<b>Risk- och sårbarhetsanalys i Ulricehamns kommun</b>		
<b>Arbetsmoment, i kronologisk ordning</b>	<b>Ansvarig</b>	<b>Övriga deltagare</b>
Identifiering av kommunens samhällsviktiga verksamheter, med utgångspunkt i Myndigheten för samhällsskydd och beredskaps nationella strategi, handlingsplan och vägledning	Pehr Johansson, krisberedskapssamordnare	
Information på ledarforum om arbetet med risk- och sårbarhetsanalys	Pehr Johansson, krisberedskapssamordnare	Samtliga chefer i kommunens förvaltning
Insamling av uppgifter från kommunens samhällsviktiga verksamheter gällande <ul style="list-style-type: none"> <li>- Lägsta acceptabla nivå för att fullgöra den samhällsviktiga verksamheten vid en kris</li> <li>- Kritiska beroenden för att klara detta</li> </ul>	Pehr Johansson, krisberedskapssamordnare	Utsedda kontaktpersoner från <ul style="list-style-type: none"> <li>- Kommunledningsstaben</li> <li>- Funktionsnedsättning</li> <li>- Äldreomsorg, inkl. hemtjänst</li> <li>Individ- och familjeomsorg</li> <li>- Hemsjukvård</li> <li>- Fastighet</li> <li>- IT-enheten</li> <li>- Kost</li> <li>- Sektor lärande</li> <li>- UEAB VA och el</li> </ul>
Sammanställning av de lägsta acceptabla nivåerna och de mest kritiska beroendena	Pehr Johansson, krisberedskapssamordnare	
Workshop för att <ul style="list-style-type: none"> <li>- analysera sannolikheten att de kritiska beroendena slås ut eller drabbas av omfattande störningar</li> <li>- analysera konsekvensen av detta i de samhällsviktiga verksamheterna</li> <li>- analysera vilka extraordinära händelser som kan inträffa och vilken motståndskraft de samhällsviktiga verksamheterna har för att hantera dessa</li> </ul>	Pehr Johansson, krisberedskapssamordnare	Utsedda kontaktpersoner från <ul style="list-style-type: none"> <li>- Kommunledningsstaben</li> <li>- Funktionsnedsättning</li> <li>- Äldreomsorg, inkl. hemtjänst</li> <li>Individ- och familjeomsorg</li> <li>- Hemsjukvård</li> <li>- Fastighet</li> <li>- IT-enheten</li> <li>- Kost</li> <li>- Sektor lärande</li> <li>- UEAB VA och el</li> <li>- Södra Älvsborgs Räddningstjänstförbund</li> </ul>
Sammanställning av sannolikhet och konsekvens enligt ovan. Kartläggning av kommunens sårbarheter för att ha	Pehr Johansson, krisberedskapssamordnare	

tillräcklig motståndskraft mot tänkbara extraordinära händelser och scenarier		
Sammanställning av detta dokument	Pehr Johansson, krisberedskapssamordnare	

Planering av arbetet med risk- och sårbarhetsanalysen har genomförts i dialog och samarbete med övriga sjuhäradskommuners säkerhetssamordnare, och i synnerhet i samarbete med Tranemo kommun, som genomfört arbetet enligt samma metodik.

## 5 Resultat av risk- och sårbarhetsanalysen

### 5.1 Samhällsviktig verksamhet i kommunens förvaltning och bolag

Myndigheten för samhällsskydd och beredskap, MSB, har tagit fram en nationell strategi för skydd av samhällsviktig verksamhet – *Ett fungerande samhälle i en föränderlig värld*. I den finns samhällsviktiga sektorer specificerade, som vägledning för myndigheter, kommuner m.fl. I risk- och sårbarhetsanalysen har dessa samhällsviktiga sektorer använts som utgångspunkt. Se tabell nedan.

Samhällsviktiga sektorer enligt myndigheten för samhällsskydd och beredskap	Samhällsviktiga verksamheter där Ulricehamns kommunkoncern är ansvarig	Ansvarig i kommunkoncernen
Energiförsörjning	Elnät och gatljus	UEAB
Finansiella tjänster	Löneutbetalningar till anställda  Bistånd inom socialtjänsten	Ekonomifunktionen och personalfunktionen  Sektor välfärd
<i>Handel och industri</i>	<i>Ej aktuellt</i>	
Hälsa- och sjukvård samt omsorg	Äldreomsorg, inkl. korttidsvård Hemtjänst Hemsjukvård Stöd till funktionsnedsatta Socialtjänst/krisstöd Läkemedelsförsörjning till ovan verksamheter  Barnomsorg/förskola Förskoleklass, grundskola och fritidshemsverksamhet t.o.m. åk 6	Sektor välfärd        Sektor lärande

Information och kommunikation	Kriskommunikation IT-drift (samkom)	Kommunikationsfunktionen Sektor service (IT-enheten)
Kommunalteknisk försörjning	Kommunal väghållning Vatten och avlopp Fjärrvärme Avfall Fibernetät  Kommunens fastigheter	UEAB  Sektor service
Livsmedel	Kommunens kostverksamhet	Sektor service
Offentlig förvaltning	Lokal politisk ledning Lokal förvaltningsledning Kommunala bolag	Kommunalaråd, krisledningsnämnd Kommunchef Bolagsstyrelser + VD
Skydd och säkerhet	Krisberedningsplanering Civilförsvarsplanering Säkerhetssamordning Krisledning Säkerhetsskydd  IT-säkerhet  Räddningstjänst	Kanslifunktionen  Sektor service (IT-enheten)  Södra Älvsborgs Räddningstjänstförbund
<i>Socialförsäkringar</i>	<i>Ej aktuellt</i>	
Transporter	Skolskjuts	Sektor miljö och samhällsbyggnad / Buss i väst AB (BIVAB)

## 5.2 Lägsta acceptabla nivå

Som ett led i att förbereda sig för svåra förhållanden vid en extraordinär händelse har representanterna för kommunens samhällsviktiga verksamheter fått definiera vilken den lägsta acceptabla nivån är för att fullgöra sina åtaganden (oftast lagstadgade). Det är viktigt att ha en förberedelse för att kunna arbeta även då förutsättningarna är försämrade på grund av en extraordinär händelse eller samhällsstörning, att ställa sig frågan vad i sin verksamhet som är mest prioriterat under sådana omständigheter.

För äldreomsorg, hemtjänst, hemsjukvård, funktionsnedsättning, individ- och familjeomsorg, förskola och grundskola är basal omsorg om vårdtagare och barn i fokus när verksamheterna beskriver den lägsta acceptabla nivån. Det viktigaste blir att tillgodose att vårdtagarna och barnen inte svälter, törstar eller fryser, att saniteten kan upprätthållas samt att sjukdomar och skador ska kunna förhindras och/eller tas omhand.

För verksamheterna fastighet, IT, kost och på UEAB så blir den lägsta acceptabla nivån att möjliggöra för de övriga samhällsviktiga verksamheterna i kommunen att fullgöra sina prioriterade åtaganden. Gällande el, dricksvatten, fiber m.m. så finns även det externa kundperspektivet med. Vid störningar i elleveranser och dricksvatten är det viktigt att ha planering för prioritering. Det hanteras genom nödvattenplanering och det som kallas styrel - prioritering av samhällsviktiga elanvändare.

Den lägsta acceptabla nivån gällande ledning, krisledning och kriskommunikation är att kunna ha lokaler att arbeta i, att kunna samla beslutsfattare och nå ut med beslut och information.

## 5.3 Kritiska beroenden

För att klara den lägsta acceptabla nivån i kommunens samhällsviktiga verksamheter har en bedömning genomförts av vilka beroenden som måste fungera, så kallade kritiska beroenden. En reflektion är att beroendet av telefoni, mobiltelefoni, internet och IT-system ökar i takt med digitaliseringen av arbetet i kommunens verksamheter. Elektricitet är det mest kritiska beroendet, då det är en förutsättning för flera andra kritiska beroenden. Utan el blir det problematiskt.

### Sammanställning av de mest kritiska beroendena

Tillgång till telefoni, mobiltelefoni, internet och IT-system

Tillgång till personal (personal med särskild kompetens)

Tillgång till el

Tillgång till dricksvatten

Tillgång till fordon och drivmedel

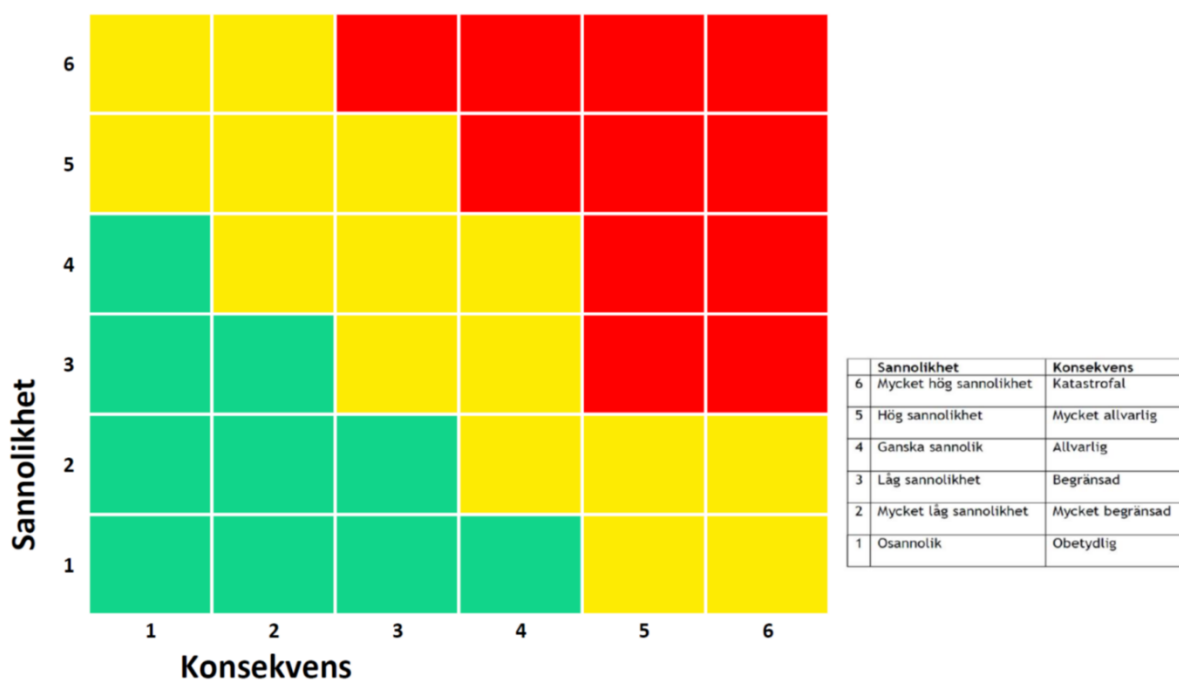
Tillgång till livsmedel

Tillgång till läkemedel

Tillgång till värme i lokaler

## 5.4 Sannolikhet och konsekvens

För att på ett likvärdigt sätt bedöma sannolikheten att de kritiska beroendena ska drabbas av mer omfattande störningar, och vilka konsekvenser detta kan få i kommunens samhällsviktiga verksamheter, används en matris med 6 olika steg i vardera riktningen. Värdena multiplicerades med varandra och ger ett sammanlagt värde per kritiskt beroende.



Nedan redovisas vilken sannolikhet representanterna för kommunens samhällsviktiga verksamheter bedömde för mer omfattande störningar i de kritiska beroendena. Därefter redovisas de sammantagna konsekvenserna en sådan störning skulle få gällande förmågan att upprätthålla den lägsta acceptabla nivån. Konsekvenserna blir givetvis olika stora i olika verksamheter vilket tas hänsyn till i det fortsatta arbetet. Nedan tabell redovisar längst till höger det sammanlagda riskvärdet per kritiskt beroende för samtliga av kommunens samhällsviktiga verksamheter.

nr	Kritiskt beroende	Ingångsvärde vid bedömning	Sannolikhet	Konsekvens (medelvärde)	Riskvärde (avrundat)
1	Tillgång till telefoni, mobiltelefoni, internet och IT-system	Helt eller långa perioder borta under 3 dygn, vinter	3	3,4	10
2	Tillgång till personal (inkl. personal med särskild kompetens, befogenhet/behörighet)	Hälften ej tillgängliga på grund av sjukdom, snöstorm etc. Avser även personal med nyckelkompetens. 7-10 dygn, vinter.	3	3,5	11
3	Tillgång till el	Ordinarie elförsörjning helt eller långa perioder borta, 7 dygn, vinter	3	4,0	12
4	Tillgång till dricksvatten	Kommunalt dricksvatten kan ej levereras i vattenledningsnätet – endast nödvattenleveranser, 2 dygn, vinter	3	1,8	5

5	Tillgång till fordon och drivmedel	Hälften av fordonen ej tillgängliga, med i tanken befintligt drivmedel, 7 dygn, vinter	2	2,3	5
6	Tillgång till livsmedel	Upphandlad leverantör kan ej leverera till kommunen eller till matvarubutiker i kommunen, 7 dygn, vinter	3	2,4	7
7	Tillgång till läkemedel	Upphandlad leverantör kan ej leverera, 7 dygn, vinter	2	1,6	3
8	Tillgång till värme i lokaler	Helt eller långa perioder borta, 7 dygn, vinter	3	2,7	8

En summering av ovan redovisade värden pekar på att störningar i el, IT/telefoni, personaltillgång och värme i våra lokaler är mest problematiskt att hantera för att leverera verksamhet på den lägsta acceptabla nivån.

Störningar gällande dricksvatten, livsmedel, fordon/drivmedel och läkemedel kan skapa svårhanterliga utmaningar i vissa av våra verksamheter men på aggregerad nivå bedöms dessa störningar bli hanterbara.

## 5.5 Scenarier och vår förmåga att hantera dessa

Som ett led i risk- och sårbarhetsanalysen har ett antal scenarier tagits fram.

Representanterna för kommunens samhällsviktiga verksamheter har gemensamt gjort en bedömning av kommunens motståndskraft mot dessa och förmågan att hantera dem. Den övergripande målsättningen är att kommunens samhällsviktiga verksamheter ska kunna hantera alla typer av scenarier. Det finns dock en poäng i att konkretisera vilka typer av scenarier vi rimligen kan utsättas för. Det blir lättare att förhålla sig till när man ska göra själva bedömningen och kan även ge tydligare vägledning gällande de förbättringar som kan behöva vidtas för att öka förmågan och motståndskraften. Bedömningen utgår från de kriterier myndigheten för samhällsskydd och beredskap har satt upp för lägesrapportering från drabbade samhällsaktörer;

Konsekvens	Beskrivning
Ingen påverkan	1. Verksamheten genomförs enligt plan, lagstadgade och andra krav uppfylls 2. Tillgängliga resurser är tillräckliga 3. Belastningen på personal eller funktioner/verksamheter ej övermäktig
Måttlig påverkan 1 eller 2 kriterier uppfyllda	1. Verksamheten genomförs delvis enligt plan, lagstadgade och andra krav uppfylls endast till del 2. Tillgängliga resurser är ansträngda 3. Belastning på personal eller funktioner/verksamheter börjar bli övermäktig
Betydande påverkan Alla tre kriterier uppfyllda	1. Verksamheten genomförs delvis enligt plan, lagstadgade och andra krav uppfylls endast till del 2. Tillgängliga resurser är ansträngda 3. Belastning på personal eller funktioner/verksamheter börjar bli övermäktig
Allvarlig påverkan 1 eller 2 kriterier uppfyllda	1. Verksamheten kan ej genomföras enligt plan, lagstadgade och andra krav uppfylls ej 2. Tillgängliga resurser uttömda och nya kan ej tillföras eller omfördelas 3. Belastningen på personal eller funktioner/verksamheter är övermäktig
Kritisk påverkan Alla tre kriterier är uppfyllda	1. Verksamheten kan ej genomföras enligt plan, lagstadgade och andra krav uppfylls ej 2. Tillgängliga resurser uttömda och nya kan ej tillföras eller omfördelas 3. Belastningen på personal eller funktioner/verksamheter är övermäktig

Scenario	Definition	Bedömning för Ulricehamn
Storm/orkan (typ "Gudrun")	Vindbyar på över 35 m/s i 1 dygn, medelvind på 25 m/s	<b>Betydande påverkan</b> Utmaningar för kommunen: <ul style="list-style-type: none"> <li>• Kommunikation/information/samverkan</li> <li>• Transporter/logistik</li> <li>• Störningar i IT, el och värmesystem</li> <li>• Säkerställa den fysiska arbetsmiljön</li> </ul>
Storskalig utrymning (ort ca 1 000 inv)	Pga skogsbrand, kärnteknisk olycka, kemisk olycka etc.	<b>Allvarlig påverkan</b> Utmaningar för kommunen: <ul style="list-style-type: none"> <li>• Kommunikation/information/samverkan</li> <li>• Transporter/logistik</li> <li>• Personalförsörjning</li> <li>• Mat, dryck och läkemedel åt nödställda</li> </ul>
Större olycka - flytande farligt gods	Stora mängder som rinner ut i terräng eller vattendrag	<b>Betydande påverkan</b> Utmaningar för kommunen: <ul style="list-style-type: none"> <li>• Kommunikation/information/samverkan</li> <li>• Nödvatten</li> <li>• Flytt av verksamheter</li> </ul>
Extremt snöfall	100 cm snö på 3 dygn, eller mer	<b>Allvarlig påverkan</b> Utmaningar för kommunen: <ul style="list-style-type: none"> <li>• Kommunikation/information/samverkan</li> <li>• Transporter/snöröjning/logistik</li> <li>• Störningar i IT, el och värmesystem</li> <li>• Risk för inrasade tak</li> </ul>
Grovt brott mot personer	Pågående dödligt våld, terrorbrott mot person, bombhot mot kommunal fastighet	<b>Allvarlig påverkan</b> Utmaningar för kommunen: <ul style="list-style-type: none"> <li>• Kommunikation/information/samverkan</li> <li>• Utrymning/inrymning</li> <li>• Krisstöd, social oro</li> </ul>
Grovt brott mot anläggning eller cyberattack	Sabotage	<b>Allvarlig påverkan</b> Utmaningar för kommunen: <ul style="list-style-type: none"> <li>• Kommunikation/information/samverkan</li> <li>• Störningar i verksamheter eller i drift av anläggningar och tekniska system</li> </ul>
Skyfall	100 mm/dygn i 3 dygn, eller mer (100 mm per m2)	<b>Betydande påverkan</b> Utmaningar för kommunen: <ul style="list-style-type: none"> <li>• Kommunikation/information/samverkan</li> <li>• Störningar i IT, el och värmesystem</li> <li>• Översvämmade fastigheter</li> <li>• Hög belastning på VA-nät och reningsverk</li> </ul>



## 5.6 Summering och slutsatser

Baserat på det arbete som beskrivits ovan framträder ett antal utvecklings- och förbättringsområden.

- **Reservkraft.** I strategiska byggnader där kommunens samhällsviktiga verksamhet bedrivs bör elförsörjningen säkras ytterligare.
- **Utrymning.** Planering, utbildning och övning för att på ett rationellt sätt kunna utrymma barn, elever, brukare, vårdtagare och personal vid ett hotande scenario. I skolan kan även planering så kallad inrymning<sup>5</sup> tas med i detta arbete.
- **Mottagande.** Planering för att kunna ta emot utrymda personer, frivilligresurser eller personal som förstärker verksamheten (jmf skogsbränderna sommaren 2018). Planeringen bör även tydliggöra platser som ska användas som samlingsplatser/trygghetspunkter.
- **Stärkt lagerhållning.** Lagerhållningen av livsmedel och läkemedel är viktig för att kunna hålla verksamheten igång inom sektor välfärd och sektor lärande. Även drivmedel till kommunens fordon bör belysas i ett sådant arbete.
- **Nödvatten och matlagning.** Kommunens anläggningar med tillagnings- eller mottagningskök bör ha förmåga att kunna ta emot nödvatten och ha förmåga att kunna tillaga/iordningsställa enklare måltider under störda eller ansträngda förhållanden. Ett antal kök kan pekas ut som strategiska kök och få viss förhöjd förmåga.
- **Robust kommunikation.** Förmågan att kommunicera under störda förhållanden behöver stärkas. Det bör utredas om statens kommunikationssystem Rakel ska köpas in eller kunna lånas in till UEAB, fastighet, hemtjänst och hemsjukvård. Rakel fungerar oberoende av mobiltelefoninätet.
- **Kontinuitetsplanering.** Kommunens samhällsviktiga verksamheter bör revidera nu gällande planer, eller ta fram nya planer, för att kunna bedriva verksamheten på den lägsta acceptabla nivån under störda förhållanden, så kallade kontinuitetsplaner.
- **Upprätthålla krisledningsförmåga.** En väl fungerande krisledning, kriskommunikation och samverkan är avgörande för hur en extraordinär händelse hanteras. Kunskap, kompetens och planering behöver hållas vid liv internt i kommunkoncernen, likaså förmågan att samverka med polisen, räddningstjänsten, sjukvården, frivilliga m.fl. Plats för kommunens krisledning finns idag utpekad. En reservplats för krisledning behöver iordningställas.
- **Informationssäkerhet/IT-säkerhet.** Ulricehamn och Tranemo kommun delar IT-drift (samkom) och arbetar tillsammans gällande informationssäkerhet och IT-utveckling. I dagens sårbara digitala samhälle behöver kommunen ha en väl

---

<sup>5</sup> Inrymning innebär att barn, elever och personal stänger in sig i rum eller salar vid väpnat våld i skola.

fungerande IT-säkerhet och informationssäkerhet. Arbetet behöver fortsätta utvecklas.

- **Klimatrisker.** Klimatförändringarna kan innebära att förutsättningarna för att bedriva en rad olika samhällsverksamheter förändras. En ökad förekomst av extrema väderhändelser har blivit tydliga de senaste åren, såsom skyfall, torka och värmeböljor. Även mer gradvisa förändringar, som förhöjda havsvattennivåer, förändrade växtsäsonger och ökad risk för mögelangrepp eller röta bedöms kunna inträffa. Att möta sådana störningar kan tas med i kontinuitetsplaneringen som nämndes ovan. Utöver det behöver kommunen, inom ramen för den långsiktiga samhällsplaneringen, beakta nödvändiga klimatanpassningsåtgärder.

I kommande *handlingsplan för hantering av extraordinära händelser i fredstid* kommer dessa utvecklings- och förbättringsområden utgöra utgångspunkt för ett antal uppdrag. Handlingsplanen ska beslutas av fullmäktige enligt anvisningar i den överenskommelse som tecknats mellan Sveriges kommuner och landsting, SKL och Myndigheten för samhällsskydd och beredskap, MSB.