



# Naturvärdesinventering, Gällstad, Ulricehamns kommun, Västra Götalands län

2018-12-03

**Jakobi**  
SUSTAINABILITY AB

Dokumenttitel:	Naturvärdesinventering Gällstad, Ulricehamns kommun, Västra Götalands län
Version:	1.1
Uppdragsgivare:	Ulricehamns kommun
Rapport:	Mathias Molau
Naturvärdesinventering:	Mathias Molau
Kvalitetsgranskning:	Magnus Lundström
Foton:	Mathias Molau

**SAMMANFATTNING**

<b>1. BAKGRUND</b> .....	<b>4</b>
1.1 Uppdrag och syfte .....	4
1.2 Avgränsning .....	4
1.3 Allmän beskrivning av området .....	5
1.4 Områdesskydd.....	5
<b>2. METOD OCH RESULTAT</b> .....	<b>5</b>
2.1 Utförande av denna naturvärdesinventering.....	5
2.2 Naturvärdesobjekt och värdeelement .....	6
2.3 Skyddsvärda arter .....	9
2.4 Generellt biotopskydd .....	9
<b>3. SAMLAD BEDÖMNING</b> .....	<b>9</b>
3.1 Effekter på naturvärden och arter i planområdet.....	9
3.2 Skyddsåtgärder .....	10
<b>4. REFERENSER</b> .....	<b>11</b>

**Bilagor**

1. Naturvärdesinventering enligt SIS-standard (199 000:2014)

## Sammanfattning

En naturvärdesinventering (NVI) utfördes den 14 augusti 2018. Vid naturvärdesbedömningen användes SIS-standarden för naturvärdesinventeringar (SS 199000:2014). NVI innebär identifiering av geografiska områden som har betydelse för biologisk mångfald. Områden med förhöjda naturvärden avgränsas som naturvärdesobjekt. De klassificeras och beskrivs utifrån naturvärden och dess betydelse för den biologiska mångfalden.

Under inventeringen klassades 2 områden som naturvärdesobjekt i klasserna 3–4. Av dessa bedömdes ett område ha naturvärdesklass 3, och ett område bedöms ha naturvärdesklass 4.

I området pekades fyra biotopskyddade diken ut, vilka ligger inom naturvärdesobjekt 302. Dessa diken har en viktig ekologisk funktion, då de ger skydd åt många fågelarter, och utgör en god spridningskorridor för både vanlig groda och åkergroda, vilka återfanns under inventeringsbesöket

Områdets främsta naturvärden är knutna till den gamla åkern, vilken utgör den största delen av inventeringsområdet. I denna åker finns fyra öppna diken vilka hamnar under det generella biotopskyddet. I utkanten av åkern hittades några områden av lågt naturvärde, däribland småskaligt skogsbruk av tall och gran, vilket är i aktivt bruk.

En större dunge av ek- och björkskog klassades som naturvärdesklass 4, då detta objekt innehåller några gamla ekar, på vilka baronmossor växer. Den särskilda barkstrukturen på de gamla ekarna visar på en viss hamling, och utgör därmed ett gott substrat för epifytisk lav- och mossflora. Objektet är dock hotat av igenväxning av sly från björk, rönn och hassel.

För att de ekologiska funktionerna i området ska bevaras behöver särskild hänsyn tas för att diken inte skadas, och för att dessa diken upprätthåller sin ekologiska funktion. Hänsyn bör också tas till gamla ekar som uppvisar tecken på hamling.

Naturvärdesobjekt och naturvärdesklassade områden, särskilt klass 1 och 2 men även lägre klasser, kan vara känsliga ur ekologisk synpunkt. I hushållningsbestämmelserna 3 kap 3§ MB står att ”mark och vattenområden som är särskilt känsliga från ekologisk synpunkt skall så långt som möjligt skyddas mot åtgärder som kan skada naturmiljön”.

Dispens från det generella biotopskyddet behöver sökas hos Länsstyrelsen om diken som åtnjuter generellt biotopskydd påverkas. Dispens från artskyddsförordningen gällande åkergroda behöver också sökas om dess viloplats eller fortplantningsområde kommer att påverkas.



## 1. Bakgrund

### 1.1 Uppdrag och syfte

Denna rapport redovisar en naturvärdesinventering (NVI) inom området för en planerad förskola och VO-hem i Frölunda, Gällstad, Ulricehamns kommun.

Syftet med en NVI är att lokalisera miljöer med förhöjda naturvärden samt förekomster av skyddsvärda arter.

### 1.2 Avgränsning

Inventeringsområde enligt avgränsning i Figur 1. Total area är cirka 13 ha.



Figur 1. Översikt inventeringsområde.

### 1.3 Allmän beskrivning av området

Området kring Gällstad är ett gammalt odlingslandskap med många små inägor och utmarker. I modern tid har det småskaliga jordbruket försvunnit successivt, och mindre åkrar har gett vika åt villaområden. Området har påtagliga naturvärden kopplade till de mindre jordbruken och de omkringliggande betesmarkerna, då detta skapar en mosaik av strukturer som gynnar många arter av fåglar och störningsgynnade växter. I nuläget är dessa strukturer hotade i området, och lövängarna hotar växa igen, och mindre åkrar används inte längre.

Inom inventeringsområdet utgör den gamla åkern vid Frölunda ungefär hälften av inventeringsområdet. Resten utgör av en gammal löväng hotad av igenväxning, och produktionsskog i form av gran- och tallskog.

Inventeringsområdet är nära beläget bebyggda områden. Tätorten Gällstad i Ulricehamns kommun ligger strax inpå inventeringsområdet.

### 1.4 Områdesskydd

Inventeringsområdet påverkas av generellt biotopskydd, då åkern i NVO 1 innefattar 4 öppna diken (Figur 2). Biotoper som omfattas i området är ”Småvatten och våtmarker i jordbruksmark”:

”Ett småvatten eller en våtmark med en areal av högst ett hektar i jordbruksmark som ständigt eller en stor del av året håller ytvatten eller en fuktig markyta såsom kärr, gölar, vätar, översilningsmarker, kallkällor, mangelgravar, öppna diken, dammar och högst två meter breda naturliga bäckfåror”

## 2. Metod och resultat

### 2.1 Utförande av denna naturvärdesinventering

Denna NVI är utförd på nivå **fält medel**, vilket innebär att inventeringen identifierar och avgränsar naturvärdesobjekt ned till en yta av 10 m<sup>2</sup>, alternativt linjeformade objekt med en längd på 10 meter eller mer, och en bredd på 0,5 meter eller mer. Inventeringen är utförd med tilläggen ”naturvärdesklass 4”, ”generellt biotopskydd”, ”värdeelement” och ”fördjupad artinventering”. Observerade naturvårdsarter har rapporterats in till Artdatabanken (Artportalen, 2018).

Tabell 1. Tillägg.

Tillägg	Beskrivning
<i>Naturvärdesklass 4</i>	Naturvärdesobjekt med naturvärdesklass 4 – Visst naturvärde – identifieras och avgränsas.
<i>Generellt biotopskydd</i>	Områden som omfattas av generellt biotopskydd enligt miljöbalken 7 kap 11§ och förordningen om områdesskydd identifieras och kartläggs.
<i>Värdeelement</i>	Element som är särskilt viktiga för områdets naturvärden eftersöks, kartläggs och redovisas.

I tillägget värdeelement har träd med en diameter större än 5 dm tagits med samt rödlistade träd. Träd som är delar av biotopskyddade alléer har tagits med även om inte det specifika trädet är över 5 dm i diameter.

Inventeringen utfördes den 14 augusti 2018 av Mathias Molau. Rapporten har skrivits av Mathias Molau och kvalitetsgranskats av Magnus Lundström. Kartanalyserna har utförts i ArcGIS 10.3 och i koordinatsystemet SWEREF99\_TM.

## 2.2 Naturvärdesobjekt och värdeelement

### Område 1 – ”Skog och träd”

**Naturvärdesbedömning:** Naturvärdesklass 4

**Biotop:** Lövskog

**Natura 2000-naturtype/-er:** Saknas

#### Beskrivning:

Objektet innefattar en skogsdunge vid området Frölunda i Gällstad, vilket troligtvis är en rest av en gammal löväng, då många gamla ekar står spridda i området, där många har spår av hamling från länge sedan. Området är i dagsläget kraftigt påverkat av igenväxning, där sly av björk, rönn och sälg har prolifererat sig kraftigt. Granar växer också här, vilket tyder på att undervegetation och mossor och lavar på bark kan hotas på lång sikt eftersom ljusmängden som släpps in minskar.

På ekarnas bark växer baronmossor, t.ex. liten baronmossa, vilka är indikatorarter på gamla lövängar och rik ekbark. Även lavfloran pekar på detta.



Figur 2. Skogsparti i NVO 1. Kraftigt sly i hela objektet,



**Naturvärde och naturvårdsarter:**

Många värdeelement finns i detta område, men då detta område är kraftigt igenväxt minskar naturvärdet, vilket är potentiellt högt. Området har ett visst biotopvärde men lågt artvärde. Baronmossor och gamla ekar finns i objektet, men få andra arter knutna till ekarna observerades.

**Område 2 – ”Åkermark”**

**Naturvärdesbedömning:** Naturvärdesklass 3

**Biotop:** Åkermark

**Natura 2000-naturtype/-er:** Saknas

**Beskrivning:**

Området innefattar en åker vid området som heter Frölunda nära Gällstad. Detta område innefattar en gammal åker som inte längre används aktivt, och omfattar även fyra öppna diken, vilka är viktiga som spridningskorridor för groddjur, som åkergroda och vanlig groda, vilka hittades i området. Dessa diken, tillsammans med den omkringliggande åkern, är också viktiga som gömställe, spelplatser och födosöksområden för många typer av fåglar



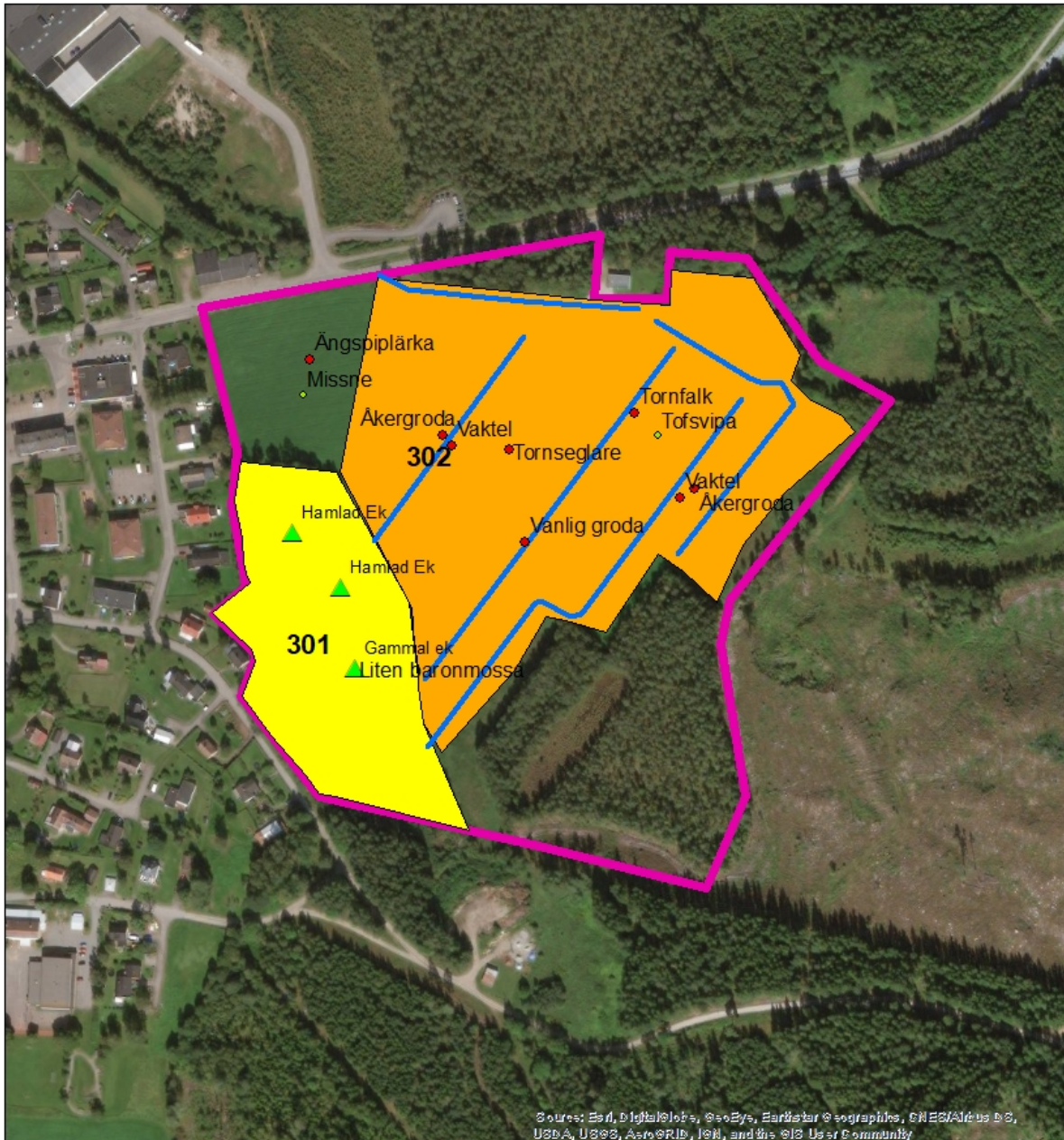
*Figur 3. Dike vid åker i NVO 2. Diken utgör god spelplats åt sävsångare. Vid denna plats observerades vaktel (VU).*

**Naturvärde och naturvårdsarter:**

Området har ett påtagligt biotop- och artvärde, då de öppna dikena möjliggör spridning åt groddjur och skydd åt småfåglar. Området är artfattigt när det gäller kärlväxter, då stora delar av dikena är igenväxta. Sävsångare, ängspiplärka (NT) och vaktel (VU), vilka observerades under fältbesöket. Även tornseglare (VU) observerades i området runt åkern.

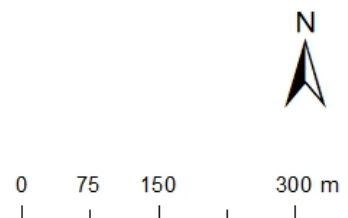


Resultatet av naturvärdesinventeringen redovisas i Figur 2



**Teckenförklaring**

- Inventeringsområde
- Naturvärdesobjekt klass 1
- Naturvärdesobjekt klass 2
- Naturvärdesobjekt klass 3
- Naturvärdesobjekt klass 4
- Biotopsskyddade diken
- ▲ Värdeelement
- Rödlistade arter
- ◆ Naturvärdsart



Figur 4. Översikt naturvärdesobjekt

Naturvärdesinventeringen pekade ut två naturvärdesobjekt. Ett av dessa områden har bedömts till naturvärdesklass 3 ”påtagligt naturvärde” och ett område har bedömts till naturvärdesklass 4 ”visst naturvärde”. Områdenas naturvärden är främst knutna till gamla hamlade träd och öppna diken i jordbruksmark. Värdeelement pekades ut i form av gamla ekar som visar tecken på

hamlingstryck. Dessa träd är värdefulla då de fungerar som substrat för många arter av mossor och lavar som kräver äldre ekbark.

### **2.3 Skyddsvärda arter**

Inom inventeringsområdet hittades enstaka skyddsvärda arter, främst vid åkern i anslutning till de öppna diken, se Figur 2.

Inom gruppen kräldjur hittades åkergroda i åkermarken i naturvärdesobjekt 1. Arten är fridlyst enligt Artskyddsförordningen (SFS 2007:845), enligt paragraf: 4, 5. Dispens från arskyddsförordningen gällande åkergroda behöver sökas om dess viloplats eller fortplantningsområde kommer att påverkas.

Av fåglar observerades rastande vaktel (VU), tornseglare (VU) samt ängspiplärka (NT). De två senare räknas som bofasta i området och ängspiplärka häckar med all sannolikhet på åkern med minst ett par. Observationerna av vaktel bedöms som tillfälligt rastande individer.

### **2.4 Generellt biotopskydd**

Åkern i NVO 1 innefattar fyra öppna diken som omfattas av det generella biotopskyddet. Dispens från det generella biotopskyddet behöver sökas hos Länsstyrelsen om diken som åtnjuter generellt biotopskydd påverkas (Figur 2).

## **3. Samlad bedömning**

Områdets främsta naturvärden är knutna till öppna diken i jordbrukslandskapet, samt till gamla ekar med spår av hamling. Dikena uppvisar en god ekologisk status och ger skydd åt många rödlistade fågelarter. Dessa diken fungerar också som spridningskorridor och möjligen även som fortplantningsområde för vanlig groda och åkergroda. En fördjupad inventering av groddjur i området skulle kunna visa var de förekommer och har sina viloplats respektive fortplantningsområden.

De tidigare lövängarna i området är numera hotade av igenväxning, vilket kan ses i NVO 301 Baronmossor och fällmossor växer frodigt på de gamla ekarna, och är indikativt på gamla lövängar med hamlade träd. Detta område är kraftigt igenväxt av sly av rönn, björk och säl, vilket skuggar stammar av de gamla ekar som finns spridda i objektet. Detta missgynnar de baronmossor och ovanliga lavar som trivs på dessa ekars bark.

För att de ekologiska funktionerna i området ska bevaras bör diken bevaras i den mån som det är möjligt. För att bevara moss- och lavflora i NVO 301 bör sly röjas och lämnas i högar på platsen.

Naturvärdesobjekt och naturvärdesklassade områden, särskilt klass 1 och 2 men även lägre klasser, kan vara särskilt känsliga ur ekologisk synpunkt. I hushållningsbestämmelserna 3 kap 3§ MB står att ”mark och vattenområden som är särskilt känsliga från ekologisk synpunkt skall så långt som möjligt skyddas mot åtgärder som kan skada naturmiljön”.

### **3.1 Effekter på naturvärden och arter i planområdet**

De utpekade naturvärdena i jordbruksmarken, speciellt diken, är känsliga för förändrad markanvändning

En utbyggnad av området kan påverka groddjur, fåglar och insekter negativt om träden som pekats ut som värdeelement tas bort eller diken läggs igen. Tornseglare bedöms finnas kvar i området även efter byggnation då arten gärna häckar under takpannor på bostadshus. Vid byggnation bör man underlätta för arten att etablera sig i området.

Då ingen grodinventering har utförts i området är det svårt att bedöma effekterna på åkergröda. För de lokala individerna blir effekten stor då livsmiljön helt försvinner om inga skyddsåtgärder vidtas. Då det troligtvis rör sig om få individer och det är oklart om de reproducerar sig inom inventeringsområdet blir effekten liten regionalt och försumbar ur ett nationellt perspektiv. För förekommande fågelarter i området blir effekten stor för ängspiplärka som häckar i området men liten i ett regionalt perspektiv och försumbar ur ett nationellt perspektiv då endast enstaka par häckar i området och området inte utgör något kärnområde för arten varken regionalt eller nationellt. Åkermark räknas också som suboptimal biotop för de flesta fågelarter då det frekvent förekommer markbearbetningar. Ängsmark och betesmarker är optimalare miljö för både tofsvipa och ängspiplärka.

### **3.2 Skyddsåtgärder**

För att de ekologiska funktionerna i området ska bevaras bör bärande träd samt äldre grova träd sparas. Om grova träd tas bort minskar antalet boplatser och födoresurser för fåglar och insekter inom planområdet. Nyplantering av träd kan ske för att minska effekten av borttagna träd. De nedtagna träden kan då lämnas kvar i området som död ved, vilket är bra för bland annat en rik insektsfauna. Öppet vatten bör bevaras i någon form gärna som ett naturligt rinnande vatten. Detta gynnar fåglar, groddjur och insekter lokalt i området.

#### 4. Referenser

Artportalen (2018). Statens Lantbruksuniversitet. URL: [www.artportalen.se](http://www.artportalen.se). Datum för uttag: 2018-08-13

Naturvårdsverket (2014), småvatten och våtmarker i jordbruksmark.

<https://www.naturvardsverket.se/upload/stod-i-miljoarbetet/vagledning/skyddade-omraden/biotopskydd/05-smavatten-vatmark-i-jordbruksmark-2014-04-15.pdf>

ESRI (2015). DigitalGlobe, GeoEye, Earthstar Geographics, CNES/Airbus DS, USDA, USGS, AEX, Getmapping, Aerogrid, IGN, IGP, swisstopo, och the GIS User Community

SIS (2014\_1). Naturvärdesinventering avseende biologisk mångfald (NVI) – Genomförande, naturvärdesbedömning och redovisning. SIS 199000:2014. Publicerad 2014-06-25, utgåva 1.

SIS (2014\_2). Naturvärdesinventering avseende biologisk mångfald (NVI). Teknisk rapport. SIS-TR 199001:2014. Publicerad 2014-06-25, utgåva 1.



### Metod

I arbetet med att kartlägga området har den standardiserade metoden Naturvärdesinventering på nivå fält medel (SS 199000:2014) använts. Nedan beskrivs metoden i korthet. För fullständig metodbeskrivning, se Svensk standard SS 199000:2014 (SIS 2014\_1, SIS 2014\_2).

En naturvärdesinventering innebär identifiering av geografiska områden av betydelse för biologisk mångfald. Områden med förhöjda naturvärden, så kallade naturvärdesobjekt, avgränsas och beskrivs. Naturvärdesobjektets betydelse för den biologiska mångfalden (naturvärdet) bedöms enligt en bedömningsskala (klass 1 till 4). Ibland avgränsas även så kallade landskapsobjekt. Landskapsobjekt kompletterar naturvärdesobjekt och innebär att naturvärde av landskapsekologisk karaktär ska redovisas som geografiska områden.

En naturvärdesbedömning görs utifrån två kriterier:

1. Ekologiska förutsättningar för biologisk mångfald och hotade eller sällsynta biotoper.
2. Förekomsten av naturvårdsarter (arter som omfattas av artskyddsförordningen, typiska arter beslutade av EU-kommissionen, rödlistade arter och signalarter) eller artdiversitet. Ytterligare naturvårdsarter kan användas vid inventeringen, med motivering till varför de är valda.

Om naturvärdesbedömningen av någon anledning inte kan ge ett säkert resultat ska det anges att bedömningen är preliminär.

De två kriterierna för naturvärdesbedömningen vägs samman och resulterar i en naturvärdesklass. Naturvärdesklasserna är i grundutförandet indelade i tre olika klasser (1-3) och en fjärde klass kan läggas till. Naturvärdesklasserna beskrivs i Tabell 2.

För terrestra biotoper gäller att fältinventering ska utföras under perioden 1 april – 31 oktober i södra Sverige.

Tabell 2. Beskrivning av naturvärdesklasser.

Naturvärdesklass	Förtydligande	Ungefärlig klass i nationella inventeringar
<i>Högsta naturvärde – naturvärdesklass 1</i>	Varje enskilt område bedöms vara av särskild betydelse för att upprätthålla biologisk mångfald på nationell eller global nivå.	
<i>Högt naturvärde – naturvärdesklass 2</i>	Varje enskilt område bedöms vara av särskild betydelse för att upprätthålla biologisk mångfald på regional eller nationell nivå.	Skogsstyrelsens nyckelbiotoper, lövskogsinventeringens klass 1 och 2, ängs- och betesmarksinventeringens <i>aktiva objekt</i> , ängs- och hagmarksinventeringen klass 1-3, ädellövskogsinventeringen klass 1 och 2, skyddsvärda träd enligt åtgärdsprogrammet, våtmarksinventeringen klass 1 och 2, rikkärrsinventeringen klass 1-3, limniska nyckelbiotoper, skogsbrukets klass <i>urvatten</i> , värdekärnor i naturreservat samt fullgoda Natur 2000-naturtyper. Detta förutsatt att de inte uppfyller naturvärdesklass 1.
<i>Påtagligt naturvärde – naturvärdesklass 3</i>	Varje enskilt område behöver inte vara av särskild betydelse för att upprätthålla biologisk mångfald regionalt, nationellt eller globalt, men det bedöms vara av särskild betydelse att den totala arealen bibehålls eller blir större, samt att den ekologiska kvalitén bibehålls eller förbättras.	Ängs- och betesmarksinventeringen klass <i>restaurerbar ängs- och betesmark</i> , Skogsstyrelsens <i>objekt med naturvärden</i> , lövskogsinventeringens klass 3, ädellövskogsinventeringen klass 3, våtmarksinventeringen klass 3 och 4 samt skogsbrukets klass <i>naturvatten</i> .
<i>Visst naturvärde – naturvärdesklass 4</i>	Varje enskilt område behöver inte vara av betydelse för att upprätthålla biologisk mångfald regionalt, nationellt eller globalt, men det bedöms vara av betydelse att den totala arealen bibehålls eller blir större, samt att den ekologiska kvalitén bibehålls eller förbättras.	Motsvarar inte någon klass i de större nationella inventeringarna. Motsvarar ungefär generellt biotopskydd som inte uppfyller kriterier för högre naturvärdesklass.

### Naturvårdsarter

Naturvårdsarter är arter som indikerar att ett område har naturvärde eller som i sig själv är av särskild betydelse för biologisk mångfald. Många naturvårdsarter har uppmärksammats av naturvårdsskäl och är upptagna i fågel- och habitatdirektivets listor (Rådets direktiv 92/43/EEG) eller upptagna på Naturvårdsverkets lista över rödlistade arter. Naturvårdsarter innefattar också signalarter (vilka

indikerar ett visst naturvärde) som nyttjas vid Skogsstyrelsens nyckelbiotopsinventering (Nitare 2000) och regionala och lokala ansvarsarter.

### Rödlistade arter

Rödlistade arter är arter som är upptagna i Rödlistan, som tas fram av Artdatabanken vid SLU och fastställs av Naturvårdsverket och Havs- och Vattenmyndigheten. Rödlistning är ett system som utvecklats av den internationella naturvårdsunionen (IUCN). Rödlistningen är en prognos över risken för enskilda arter att dö ut från Sverige vilket har bedömts kvantitativt. Hotkategorierna redovisas i nedan. Arter i hotkategorierna CR, EN och VU räknas som hotade. (Artdatabanken 2015).

Tabell 3. Rödlistans kategorier

Nationellt utdöd	Akut hotad	Starkt hotad	Sårbar	Nära hotad	Livskraftig	Kunskapsbrist	Ej bedömd
RE	CR	EN	VU	NT	LC	DD	NA / NE





