

Antagandehandling översiktsplan Ulricehamn 2040

# STRATEGISK MILJÖBEDÖMNING & MILJÖKONSEKVENSS- BESKRIVNING





# Innehåll

1	Inledning .....	4
1.1	Bakgrund och syfte .....	4
1.2	Avgränsningar och metodik .....	5
1.3	Omvärldsanalys .....	5
1.4	Icke teknisk sammanfattning .....	6
2	Översiktsplan Ulricehamn 2040 .....	11
2.1	Övergripande strategier .....	11
2.2	Bebyggelse .....	13
2.3	Energi .....	13
2.4	Fritid och friluftsliv .....	14
2.5	Blå och grön infrastruktur .....	14
2.6	Kommunikationer .....	14
2.7	Värden och hänsyn .....	15
3	Alternativ till planförslaget .....	22
3.1	Alternativ planering .....	22
3.2	Nollalternativ .....	23
4	Sociala och ekonomiska konsekvenser .....	23
4.1	Bostadsbyggande och boendemiljöer .....	23
4.2	Näringsliv, arbetsplatser och handel .....	24
4.3	Ekonomisk tillväxt .....	24
4.4	Tillgång till samhällsservice .....	24
5	Miljökonsekvenser .....	25
5.1	Hushållning med naturresurser .....	25
5.2	Vattenmiljö .....	32
5.3	Blågrön infrastruktur .....	34
5.4	Luftmiljö .....	35
5.5	Buller .....	36
5.6	Risk .....	36
5.7	Naturvärden .....	37
5.8	Kulturmiljö .....	37
5.9	Vindkraft .....	38
5.10	Ekosystemtjänster .....	40
6	Miljö kvalitetsmål .....	42
6.1	Avstämning mot miljö kvalitetsmålen .....	42
7	Sammanfattande slutsatser .....	44
7.1	Uppföljning och övervakning .....	45

# 1 Inledning

## 1.1 Bakgrund och syfte

En strategisk miljöbedömning är den process i vilken kommunen identifierar, beskriver och bedömer vilka miljöeffekter en plan kan komma att få. Syftet med en MKB är att integrera miljöaspekter i planeringen och beslutsfattande så att en hållbar utveckling främjas. En strategisk miljöbedömning ska göras när en plan kan antas medföra en betydande miljöpåverkan. En sådan bedömning har gjorts i fallet för översiktsplan Ulricehamn 2040, se rubrik *Undersökning av betydande miljöpåverkan* nedan.

När en strategisk miljöbedömning ska göras ska kommunen också ta fram en miljökonsekvensbeskrivning (MKB). Syftet med en miljökonsekvensbeskrivning är att identifiera och beskriva de direkta och indirekta effekterna som en planerad verksamhet eller åtgärd kan medföra dels på människor, djur, växter, mark, vatten, luft, klimat, landskap och kulturmiljö, dels på hushållning med mark och vatten, och dels på annan hushållning med material, råvaror och energi. En samlad bedömning av dessa effekter på människors hälsa och miljön ska finnas beskriven utifrån vad som framkommit i MKB:n enligt 6 kap. 3 § miljöbalken (MB).

### 1.1.1 Undersökning av betydande miljöpåverkan

*Avsnittet är hämtat ur översiktsplan Ulricehamn 2040.*

Inom arbetet med en ny översiktsplan ska kommunen, enligt 3 kap. i plan- och bygglagen, undersöka om planen kan antas medföra en betydande miljöpåverkan. Enligt 6 kap. 6 § miljöbalken innebär undersökningen att kommunen;

1. identifierar omständigheter som talar för eller emot en betydande miljöpåverkan, och
2. samråder i frågan om betydande miljöpåverkan med de kommuner, länsstyrelser och andra myndigheter som på grund av sitt särskilda miljöansvar kan antas bli berörda av planen eller programmet, om myndigheten eller kommunen inte redan i identifieringen kommer fram till att en strategisk miljöbedömning ska göras.

Om undersökningen visar att planen kan antas medföra en betydande miljöpåverkan ska en strategisk miljöbedömning, inklusive miljökonsekvensbeskrivning, tas fram i en särskild handling.

I miljöbedömningsförordningen (2017:966) anges att en betydande miljöpåverkan alltid ska antas när översiktsplanen anger förutsättningar för bland annat tätortsbebyggelse, industriområden, byggande av vägar och olika anläggningar för turism och friluftsliv. Eftersom denna översiktsplan uppfyller flera av de kriterier som anges i miljöbedömningsförordningen görs bedömningen att planen kan medföra en betydande miljöpåverkan. Detta innebär att kommunen redan i identifieringen (punkt 1 ovan) kommer fram till att en strategisk miljöbedömning ska göras.

En strategisk miljöbedömning, innehållande miljökonsekvensbeskrivning, enligt 6 kap. miljöbalken upprättas för denna översiktsplan eftersom förslaget antas medföra en betydande miljöpåverkan.

*Strategisk miljöbedömning och miljökonsekvensbeskrivning* är en del av översiktsplanen. Den finns i flik 8. *Övriga planhandlingar*.

## 1.2 Avgränsningar och metodik

I enlighet med 6 kap. 11 § MB redovisas i denna strategiska miljöbedömning de uppgifter som krävs för att bedöma planens inverkan på människors hälsa, miljö och hushållning med naturresurser. MKB:n beskriver de huvudsakliga positiva och negativa miljökonsekvenser som den föreslagna markanvändningen inom planområdet ger upphov till.

I MB anges att en MKB i den strategiska miljöbedömningen ska innehålla uppgifter om miljöförhållandena och miljöns sannolika utveckling om planen eller programmet inte genomförs. Detta framskrivna nuläge, eller så kallade nollalternativ, ska sedan ställas mot övriga alternativ som tas fram. I MKB:n för denna översiktsplan utgörs nollalternativet av *Översiktsplan för Ulricehamns kommun*, antagen 2015. Se rubrik *Nollalternativ*.

Där förändrad markanvändning föreslås finns det i översiktsplanen platsspecifika beskrivningar av konsekvenserna.

### 1.2.1 Avgränsningssamråd

Enligt 6 kap. 9-10 § MB ska kommunen samråda om hur omfattningen av, och detaljeringsgraden i, en MKB ska avgränsas (avgränsningssamråd). Avgränsningssamrådet ska ske med de kommuner, länsstyrelser och andra myndigheter som på grund av sitt särskilda miljöansvar kan antas bli berörda av planen. Syftet med avgränsningssamrådet är att komma fram till vad som vid ett genomförande av översiktsplanen kan ha betydande miljöpåverkan och koncentrera MKB:n till de frågorna.

Tillfällen för avgränsningssamråd har hållits vid tre tillfällen. Under dessa har Länsstyrelsen och Herrljunga kommun valt att medverka. Kommunen och Länsstyrelsen är överens om att en betydande miljöpåverkan av översiktsplanens genomförande främst kan antas uppkomma inom följande områden:

- Omständigheterna i de områden med jordbruksmark där förändrad markanvändning föreslås
- Stadens tillväxts påverkan på Åsunden
- Grön infrastruktur
- Vindkraft
- Infrastrukturprojekt
- Götalandsbanan (miljöbedöms inte av kommunen)
- Motorväg riksväg 40 österut (miljöbedöms inte av kommunen)
- Förbifart öster om staden (miljöbedöms inte av kommunen)

## 1.3 Omvärldsanalys

Antalet människor som väljer att bo i Ulricehamns kommun ökar, liksom i regionen i stort. Urbanisering sker i Sverige och hela världen, och inom de kommande decennierna antas ungefär 70 procent av jordens befolkning bo i städer. Även om Ulricehamn är en landsbygdskommun sker urbanisering även här. En stor del av befolkningsökningen i Ulricehamns kommun sker och förväntas fortsätta ske i centralorten.

Befolkningsutvecklingen beror på flera faktorer, bland annat hur många nybyggnationer som kommer att realiseras, samt bostadsmarknadens och konjunktorens utveckling. Prognoserna visar också att andelen äldre människor ökar i Sverige. Detta gäller även i Ulricehamns kommun. För samhällsplaneringen innebär detta bland annat att efterfrågan ökar på bostäder som möter de äldres behov och att andelen invånare i arbetsför ålder minskar. I Ulricehamn förväntas också en ökning ske bland förskoleåldrar och de lägre skolåldrarna. Barnfamiljer är fortsatt den största gruppen inflyttare. Den totala befolkningsökningen ökar behovet av exempelvis bostäder och andra typer av lokaler för den äldre delen av befolkningen, samt behovet av gruppboende, skolor och förskolor.

Framför oss väntar fler extremväder på grund av klimatförändringar. På grund av detta har behovet och kravet ökat på att bygga ett samhälle som kan fortsätta fungera under, och snabbt återhämta sig efter, extremväder. Lösningar för att minska människors negativa inverkan på miljön blir också mer efterfrågade.

Digitaliseringen medför möjligheter att kommunicera, konsumera och arbeta över stora geografiska avstånd. Det är svårt att förutspå exakt hur den tekniska utvecklingen kommer påverka vår fysiska miljö, men att inte låsa sig vid de lösningar vi är vana vid blir en allt viktigare inställning.

Människans aktivitetsutrymme har expanderat bland annat tack vare den tekniska utvecklingen. Avstånden mellan människans platser för arbete, bostad och fritid har ökat under 1900-talet. Nu och framöver ser vi en ökad efterfrågan på transportlösningar som handlar om annat än enbart personbilar. Busslinjer och höghastighetsjärnväg mellan pendlingsorter är exempel på sådana lösningar. Viljan att kunna förflytta sig på ett hållbart sätt även vid kortare resor ökar.

## 1.4 Icke teknisk sammanfattning

Ulricehamns kommun har tagit fram ett förslag till ny översiktsplan. En översiktsplan innebär enligt miljöbedömningsförordningen (2017:966) alltid en betydande miljöpåverkan vilket medför att en MKB ska göras. Syftet med en MKB är att identifiera och beskriva de direkta och indirekta effekterna som en planerad verksamhet eller åtgärd kan medföra. Här tas också ett helhetsgrepp på hela hållbarhetsperspektivet med de miljömässiga, ekonomiska och sociala effekterna av översiktsplanen. Syftet är att få en helhetssyn.

### 1.4.1 Planförslaget

Översiktsplanen är kommunövergripande, vilket innebär att alla delar av kommunen hanteras. I Ulricehamns kommun finns tolv tätorter. En mer fördjupad markanvändning är angiven för sex av dessa; Ulricehamn, Hökerum, Timmele, Blidsberg, Marbäck och Gällstad. För de kvarstående sex tätorterna avser kommunen ge fördjupade markanvändningar i samband med revidering översiktsplanen. Översiktsplanen är digitalt och består av kartor med tillhörande texter.

### 1.4.2 Övergripande strategier

För översiktsplanen finns åtta övergripande strategier. Dessa visar viljeriktningen och genomsyrar översiktsplanen. Översiktsplanen fungerar som ett verktyg för att hantera konflikter som kan uppstå mellan de övergripande strategierna. De övergripande strategierna är:

- Flerkärnig storskalighet

- Goda kommunikationer
- Hållbart resande
- Levande landsbygd
- Tätt och blandat
- Biologisk mångfald
- Friluftsliv och folkhälsa
- Ett samhälle anpassat till ett förändrat klimat

Dessa, tillsammans med översiktsplanens vägledningar där förhållningssätt och hänsyn beskrivs, bidrar till en inriktning som gynnar uppfyllandet av miljömålen.

Enligt plan- och bygglagen (PBL) ska planförslaget jämföras med ett så kallat nollalternativ, vilket innebär att gällande planer fortsätter att verka utan förändringar. Det innebär i detta fall att *Översiktsplan för Ulricehamns kommun*, antagen 2015, fortsätter att gälla tillsammans med den fördjupade översiktsplanen *Växtplats Ulricehamn* antagen 2008, *Fördjupad översiktsplan för Gällstad* antagen 2010, samt det tematiska tillägget *Vindkraftsplan* från 2013. Nollalternativet innebär att översiktsplanen inte tar hänsyn till de förändringar och utvecklingstendenser som har skett över tid.

Kommunen och Länsstyrelsen är överens om att en betydande miljöpåverkan av översiktsplanens genomförande främst kan antas uppkomma inom följande områden:

- Omständigheterna i de områden med jordbruksmark där förändrad markanvändning föreslås
- Stadens tillväxts påverkan på Åsunden
- Grön infrastruktur
- Vindkraft
- Infrastrukturprojekt
- Götalandsbanan (miljöbedöms inte av kommunen)
- Motorväg riksväg 40 österut (miljöbedöms inte av kommunen)
- Förbifart öster om staden (miljöbedöms inte av kommunen)

För nollalternativet gäller:

- Långsammare befolkningsutveckling. Stora delar av planen är redan genomförd.
- Mindre fokus på utveckling inom befintlig stadsstruktur. Exempelvis genom förtätning, stadsomvandling och funktionsintegrerade bebyggelsemiljöer.
- En markanvändning som inte innebär en flytt av befintligt reningsverk.
- Fler och större vindkraftsområden som tillåter lägre verk.

Strategier avseende det kors som utgörs av väg 157, 46 och riksväg 40 och flerkärnig storskalighet kvarstår tydligt mellan översiktsplanen från 2015 och den nya översiktsplanen.

### 1.4.3 Sociala och ekonomiska konsekvenser

#### Boendemiljöer

Genom blandad bostadsbebyggelse med funktionsintegrerade bebyggelsemiljöer ger planen en mix av funktioner inom gångavstånd. Detta kan minska biltrafik och stärka tillgänglighet samt gång- och cykeltrafik.

Översiktsplanen ger goda förutsättningar för en förbättrad folkhälsa genom att föreslå och förespråka möjlighet för friluftsliv och rekreation nära där människor bor.

#### Ekonomisk tillväxt

Översiktsplanen stödjer de faktorer som bedöms gynna regionalekonomisk tillväxt så som god infrastruktur som större vägar, järnvägar och informations- och kommunikationsteknik. Sammantaget bedöms planen ge bra förutsättningar att tillvarata och stärka ekonomisk tillväxt.

#### Samhällsservice

Strategin om en flerkärnig storskalighet syftar till att orter med kommunal service blir som kommunala centra för omgivande landsbygd. Därmed kan ett större utbud av kommunal service erbjudas inom relativt korta avstånd.

### 1.4.4 Hushållning med naturresurser

#### Vatten

Kapaciteten för vattenförsörjningen är god, såväl när det gäller grundvattenförekomst som teknisk kapacitet. Dock behöver reservtakter kompletteras. Kapaciteten i kommunens befintliga vattenverk och avloppsreningsverk är tillräcklig för att klara nuvarande belastning. Mer kapacitet behöver dock skapas för avloppsrening i Ulricehamns centralort, vilket översiktsplanen tar höjd för.

#### Areella näringar

I Ulricehamns kommun finns cirka 183 kvadratkilometer brukningsvärd jordbruksmark. Översiktsplanen bedöms stödja en resurseffektiv markanvändning genom att i huvudsak förtäta bebyggelse i anslutning till befintliga tätorter.

En full utbyggnad enligt översiktsplanen skulle innebära att mindre än 0,37 procent av den totala arealen jordbruksmark inom kommunen tas i anspråk. Den jordbruksmark som tas i anspråk i tätorterna är i huvudsak lokaliserad så att det sker ett effektivt utnyttjande av befintlig infrastruktur som vägar och VA. Alternativet är att nyttja skogsmark som ligger mer otillgängligt och mindre resurseffektivt till, vilket skulle ge en större miljöpåverkan genom ökad resursanvändning och resor.

### 1.4.5 Blågrön infrastruktur

I planen visas den gröna infrastrukturen i form av värdekärnor för skyddsvärda träd, värdekärnor för ängs- och betesmarker, gröna kilar och artrika vägkanter. Planen visar även var potentiella barriäreffekter kan uppstå. Översiktsplanen förespråkar att exploatering så långt det är möjligt ska undvikas inom värdekärnor för skyddsvärda träd och värdekärnor för ängs- och betesmarker. I de fall exploatering sker inom värdekärnor ska detta göras med varsamhet och på ett sätt som minimerar negativ påverkan på kärnornas höga naturvärden.

Planen beskriver och poängterar funktionen i de gröna kilarna före dess utbredning i kartan. Detta ger en flexibilitet som är nödvändig för att möjliggöra uppfyllnad av olika mål.



Större infrastrukturprojekt som motorväg och järnväg har ofta stora effekter på den blågröna infrastrukturen då de är svårpasserade för djur och människor. Blågrön infrastruktur hanterades inte i tidigare översiktsplan, varför det nya förslaget är tydligt bättre än nollalternativet.

Kommunen har låtit ta fram en utredning om den gröna infrastrukturen. Denna stämmer väl överens med *Regional handlingsplan för grön infrastruktur (2019)*, och ligger till grund för avsnittet om blågrön infrastruktur i översiktsplanen.

Länsstyrelsen arbetar i skrivande stund med att ta fram kartverket *Planeringsunderlag för grön infrastruktur i översiktsplan*. Detta kommer utgöra ett viktigt underlag i kommande planeringsprocesser.

#### **1.4.6 Luft- och bullermiljö**

Förtätning av staden i enlighet med översiktsplanen kan innebära fler bostäder i utsatta lägen för buller, och i någon mån även luftföroreningar. Förtätningen innebär samtidigt förutsättningar för ökad kollektivtrafik i staden, vilket leder till att buller och avgaser från vägtrafik totalt kan minska. Det är därför viktigt att i planprocessen bevaka och motverka negativa konsekvenser där sådana risker finns. Exempelvis motverkar en god grönstruktur dålig ljudmiljö och luftföroreningar. Andra val som gjorts i planen som påverkar luft- och ljudmiljön positivt är att lokalisera verksamheter som skyddszon mellan motorväg och bostäder i Karlsnäs samt att prioritera gångtrafik före bilar i centrum.

#### **1.4.7 Risker**

Risker från farligt gods, farlig verksamhet, ras, översvämning och radon behandlas i planen. Planen tydliggör att där risker kan uppstå krävs speciella hänsyn i lov och detaljplanering när det gäller farligt gods och farlig verksamhet.

Sammantaget bedöms riskerna inte öka i den nya planen i förhållande till nollalternativet.

#### **1.4.8 Naturvärden**

I kommunen finns många områden med mycket höga naturvärden, såväl ur ett kommunalt som regionalt, nationellt och internationellt perspektiv. Kommunen är en typisk skogs- och mellanbygd. En stor del av kommunens naturvärden är knutna till odlingslandskapet och herrgårdsmiljöerna kring Åsundensjöarna med lövskogar. Här finns vackra dalgångar med betesmarker, lövskogar, stora orörda våtmarker samt sjöar och vattendrag med rik flora och fauna. Ofta sammanfaller friluftsliv, turism, kultur- och naturvärden med varandra. Detta gör att en balans måste sökas mellan dessa områden.

Översiktsplanens övergripande strategier värnar biologisk mångfald och naturvärden i kommunen. De ekosystemtjänster som dessa områden bidrar med bibehålls och invånarna ska fortsatt ha tillgång till kvalitativa grönområden som utvecklas över tid.

#### **1.4.9 Kulturmiljö**

När det gäller kulturmiljövärden går det att i Ulricehamns kommun urskilja främst tre områdestyper: fornlämningsområden, staden med sin historia och landsbygdsmiljöer med herrgårdsmiljöerna. Ofta sammanfaller dessa områden. Helheten med landskapet, bebyggelsen och miljön ska ses som en tillgång att vårda, använda och utveckla. Väsentligt för kulturmiljön i Ulricehamns centralort är att kunna följa stadens utveckling från medeltiden till nutid.

Sammanfattningsvis bedöms påverkan på riksintressena och landskapsbilden bli begränsade då ny bebyggelse i första hand planeras i anslutning till, eller inom, befintliga bebyggelsestrukturer. Planen stödjer bevarande och utveckling av kulturmiljön. Denna bedöms inte påverkas mer än marginellt om vägledningarna följs.

#### **1.4.10 Vindkraft**

Vindkraftsplanen är ett led i arbetet med att planera för en framtida vindkraftutbyggnad i Ulricehamns kommun och i arbetet med att långsiktigt ställa om energiförsörjningen i Sverige. I planen föreslås tre möjliga lägen på land med relativt liten risk för störningar. Att klarlägga vilka områden som ska prioriteras för vindkraft är huvudsyftet med kommunens vindkraftsplan.

Vindparksetableringar har i planen ansetts vara lämpliga i områden där ett antal kriterier samstämmer med varandra. Exempelvis skyddsavstånd till bostäder och skyddade naturområden. Bostäder har ett skyddsavstånd på 800 meter. Områden för vindkraftsparker bedöms ha potential att rymma minst fyra verk. Efter politiska överväganden har vissa områden som uppfyller kriterierna ansetts vara olämpliga av andra skäl.

Utbyggnad av vindkraft kan påverka både flora och fauna. För växter bör negativa konsekvenser relativt enkelt kunna undvikas genom god planering. Vad gäller djur är det framförallt flygande organismer som fladdermöss och fåglar som kan påverkas. Det förslag som anges i vindkraftsplanen bedöms innebära en låg risk för negativ påverkan på växt- och djurliv. Påverkan på landskapsbilden anses vara godtagbar. Buller från vindkraftverken bedöms inte överstiga aktuella riktvärden.

#### **1.4.11 Miljökvalitetsmål**

Lokaliseringsprinciperna som används för att pröva om lägen för exploatering av ny sammanhållna bebyggelse är lämplig utifrån aspekten hållbar utveckling har stämts av mot de nationella miljömålen. Planen går i linje med de nationella miljökvalitetsmålen. Dessa redovisas i en sammanfattande tabell i MKB:n. Det går att konstatera att genom att följa lokaliseringsprinciperna arbetar kommunen i riktning mot miljömålen.

#### **1.4.12 Sammanfattande slutsatser**

De sammanfattande slutsatserna i konsekvensbeskrivningen utgår från att vägledningarna i översiktsplanen följs och att hänsyn tas i enlighet med planen. Följande bedömningar görs:

- Vindkraftsutbyggnad enligt planen bedöms inte leda till betydande negativ miljöpåverkan.
- En påverkan kommer att ske på jordbruksmark och skogsmark främst kring Ulricehamns tätort. Detta bedöms dock inte leda till betydande negativ miljöpåverkan.
- Planen bedöms inte leda till betydande negativ miljöpåverkan på blågrön infrastruktur.
- Planen bedöms inte leda till betydande negativ miljöpåverkan på kulturmiljön.
- Planen bedöms inte leda till betydande negativ miljöpåverkan på luft, buller, mark- och vattenmiljöer.
- För det rörliga friluftslivet finns det på längre sikt osäkerheter som översiktsplanen inte kan hantera fullt ut med nuvarande kunskapsunderlag. Preliminärt bedöms inte planen leda till betydande negativ miljöpåverkan. Detta behöver dock följas upp.

- Infrastrukturprojekt som motorvägsutbyggnad av riksväg 40 österut, Götalandsbanan samt förbifart öster om tätorten konsekvensbedöms inte i denna översiktsplan och i denna miljökonsekvensbeskrivning.
- Översiktsplanen bedöms inte leda till överskridande av miljökvalitetsnormer.

En bedömning av kumulativa effekter är av sin natur vanskligt med tanke på de begränsningar och osäkerheter som noterats ovan. Utifrån befolkningsprognos och bedömningarna i detta avsnitt bedöms översiktsplanen inte leda till betydande negativ miljöpåverkan.

Översiktsplanen bedöms även stödja en positiv social och ekonomisk utveckling.

## 2 Översiktsplan Ulricehamn 2040

Detta är en sammanfattning av översiktsplan Ulricehamn 2040. Först redogörs för de övergripande strategier som varit vägledande i arbetet med översiktsplanen. Därefter beskrivs översiktsplanen i grova drag utifrån väsentliga aspekter som utvärderas utifrån nationella, regionala och lokala mål, handlingsprogram och styrdokument.

Översiktsplanen är kommunövergripande, vilket innebär att alla delar av kommunen hanteras. I Ulricehamns kommun finns tolv tätorter. En mer fördjupad markanvändning är angiven för sex av dessa; Ulricehamn, Hökerum, Timmele, Blidsberg, Marbäck och Gällstad. För de kvarstående sex tätorterna avser kommunen ge fördjupade markanvändningar i samband med revidering översiktsplanen.

### 2.1 Övergripande strategier

För översiktsplanen finns åtta övergripande strategier. Dessa visar viljeriktningen och genomsyrar översiktsplanen. Översiktsplanen fungerar som ett verktyg för att hantera konflikter som kan uppstå mellan de övergripande strategierna.

#### **Flerkärnig storskalighet**

Ulricehamns centralort kommer fortsatt vara den kommunala kärnan med högst andel nybyggnation och etablering av verksamheter. Därutöver finns ett antal tätorter i utvecklingskorset som är lokala centra för omgivande landsbygd och som erbjuder ett större utbud av kommunal service, kollektivtrafikförbindelser, näringsliv och föreningsliv. Detta ger en flerkärnig storskalighet. Lösningar etableras utifrån förutsättningarna i de respektive orterna.

#### **Goda kommunikationer**

Väg 40, 46 och 157 bildar ett kors genom kommunen. Korset placerar Ulricehamn i ett bra läge för kommunikationer till angränsande kommuner och Jönköpings län. En avsevärd arbetspendling sker idag mellan Ulricehamn, Jönköping och Borås. Eftersom majoriteten av kommunens tätorter ligger längs korset är det av betydelse för en stor andel av Ulricehamns invånare att standarden på dessa vägar är hög. Korset är viktigt för hela kommunen. En god tillgänglighet till det underlättar även för de som inte bor i direkt anslutning till korset. En framtida förbifart mellan väg 40 och 157 öster om centralorten, samt en motorvägsutbyggnad av riksväg 40 österut, har potential att öka standarden och säkerheten både i staden och på vägarna. Kommunen förespråkar fortsatt en dragning av Götalandsbanan genom kommunen med stationsläge i centralorten. En sådan etablering skulle förstärka kommunens redan goda kommunikativa läge och minska avstånden ytterligare till närbelägna regionala kärnor.

## Hållbart resande

Transporter som drivs med fossila bränslen står för en tredjedel av Sveriges totala utsläpp av växthusgaser. Samtidigt ger bilanvändandet upphov till trängsel i stadskärnorna. Oavsett om en resa avser arbete, fritid eller vardagssysslor måste möjligheter skapas att resa på ett hållbart sätt. Det omfattar såväl alternativa drivmedel som alternativa färd sätt. I

Ulricehamns kommun finns ett omfattande gång- och cykelnät. Detta ska utvecklas till att bli ännu mer tryggt och sammanhängande. Vi ska göra det enklare att resa med buss genom exempelvis pendelparkeringar och täta dialoger med kollektivtrafikaktörer. Den största delen av bebyggelseutveckling ska planeras i lägen med goda möjligheter till kollektivtrafikförsörjning. Ulricehamn kommer fortsätta förespråka ett centralt stationsläge för Götalandsbanan inom utpekade utredningsområde. Kommunen ser också positivt på den tekniska utvecklingen och har ambitionen att vara lyhörd för nya innovationer som främjar ett hållbart resande.

## En levande landsbygd

Ulricehamn är en landsbygdskommun. Det ska vara möjligt att leva på landsbygden med god uppkoppling och med kommunal service inom rimliga avstånd. Större exploateringar ska ske i anslutning till tätorterna för att behålla landsbygdens unika värden och egenskaper. Bostadsbyggande och etablering av verksamheter på landsbygden är positivt för hela kommunen. Detta möjliggörs bland annat genom utpekande av LIS-områden och tillstånd att bygga utanför samlad bebyggelse. Turismen och föreningslivet på landsbygden ska värnas och utvecklas.

## Tätt och blandat

Bebyggelseutveckling ska i första hand ske inom och i direkt anslutning till befintliga tätorter. På så vis värnar vi om det runt om tätorterna, såsom brukningsvärd skog- och jordbruksmark, värdefulla kulturmiljöer och sammanhängande naturområden för friluftsliv, växter och djur. Centralorten behöver utvecklas för att klara av en ökad befolkning, och med en mix av funktioner inom gångavstånd såsom bostäder med olika upplåtelseformer, handel, service, kontor och parker kan vi skapa funktionsintegrerade bebyggelsemiljöer och en stad som är till för alla människor. Förtätning är en väsentlig del i att uppnå sådana miljöer och nödvändigt för att exempelvis minska behovet av bilåkande inom centralorten och främja möten mellan människor. En blandstad kan erbjuda något för alla intressen, och därmed kan fler trivas i Ulricehamn. Ny bebyggelse ska tillkomma i tätorterna samtidigt som värdena i den befintliga bebyggelsen utvecklas och bevaras.

## Biologisk mångfald

Ulricehamn är en kommun med mycket grönska. Denna besitter kvaliteter för rekreation, fritidsaktiviteter, klimatet och den biologiska mångfalden. Ekosystemtjänster är de funktioner i naturen som människan kan dra nytta av. Några exempel på ekosystemtjänster är pollinering, naturlig vattenreglering och naturupplevelser. Naturen ska vara tillgänglig för alla, oavsett var i kommunen du bor. En förutsättning för detta är att värna om vår natur och dess funktioner. Exempel på åtgärder är att sträva efter att hålla ihop viktiga stråk för grönska och vatten. Detta kan göras bland annat genom att bygga nytt inom och i direkt anslutning till befintliga tätorter. I centralorten behöver förtätning ske parallellt med utveckling och värnande av gröna miljöer i en annars tät bebyggelsestruktur.

## Friluftsliv och folkhälsa

Ulricehamns stora tillgång på natur medför kvaliteter för friluftslivet och turismen i kommunen. Naturen ska vara tillgänglig för alla, oavsett var i kommunen du bor. Ett aktivt friluftsliv är en förutsättning för god folkhälsa. Förutsättningar ska därför skapas för att utveckla det etablerade föreningslivet och spontanidrotten i kommunen. Naturen innehåller även kulturella värden av betydelse för kommuninvånare och turister. Därför är det viktigt att bevara och utveckla kommunens kulturvärden och säkerställa tillgången till dessa.

## Ett samhälle anpassat till ett förändrat klimat

Framför oss väntar fler extremväder på grund av klimatförändringar. För att klara av detta behöver vi bygga ett samhälle som kan fortsätta fungera under, och snabbt återhämta sig efter, extremväder. Den fysiska miljön ska klimat anpassas genom exempelvis dagvattenhantering som fördröjer vattnet vid skyfall samt genom värnande och tillskapande av grönska som reglerar temperaturen. Förtätning ska i så stor utsträckning som möjligt göras på redan hårdgjorda ytor för att värna om tätorternas grönytor. Samtidigt bör förtätningen genomföras på ett sådant sätt att vi tillskapar ny grönska där det är möjligt och minimerar ökningen av hårdgjorda ytor. Lokalisering av samhällsviktiga verksamheter och framkomlighet är också viktiga aspekter för att göra samhället tåligt för extrema väderförhållanden.

## 2.2 Bebyggelse

Översiktsplanen möjliggör för en fortsatt befolkningsutveckling i hela Ulricehamns kommun. Såväl tätorter som landsbygden har potential att utvecklas. Översiktsplanen hanterar de intressekonflikter och hänsynsområden som berör utvecklingen på de olika platserna i kommunen. Kommunen är positiv till utveckling på landsbygden. Det ska vara möjligt att leva på landsbygden med god uppkoppling och med kommunal service inom rimliga avstånd. Kommunal service inom rimliga avstånd är möjligt genom att låta tätorterna fungera som lokala centra för omgivande landsbygd.

Översiktsplanen koncentrerar dock de stora exploateringarna till tätorterna. Detta är viktigt för att behålla landsbygdens värden och egenskaper. Befolkningsutvecklingen förväntas och planeras bli störst i Ulricehamns tätort som kommer växa väster, öster och söderut. Västerut finns särskilt många och höga värden för kulturmiljön, naturen och friluftslivet. Bebyggelseutvecklingen här kräver därför stor varsamhet och noggranna avväganden mellan olika intressen.

Översiktsplanen förespråkar en blandad bebyggelse i centralorten. Detta för att åstadkomma en mix av funktioner inom gångavstånd såsom bostäder med olika upplåtelseformer, handel, service, kontor och parker. Förtätning är en väsentlig del i att uppnå funktionsintegrerade bebyggelsemiljöer.

Det samhälle vi bygger behöver klara av de förändrade förhållanden som klimatförändringar orsakar. Faktorer som ras, skred och erosion samt risk för översvämning på grund av skyfall är därför viktiga att beakta i samband med lokalisering av bebyggelse och vidtagande av åtgärder.

Översiktsplanen föreslår bebyggelse på platser som innebär ianspråktagande av skogsmark och jordbruksmark. Kommunen har genom denna översiktsplan och i enlighet med 3 kap. MB, en mer restriktiv hållning till jordbruksmark än till skogsmark. Översiktsplanen redogör för kommunens väsentliga samhällsintressen som, om inga andra platsalternativ bedöms likvärdiga, får innebära ianspråktagande av jordbruksmark. Detta för att klargöra när ianspråktagande av jordbruksmark är motiverat enligt 3 kap. MB.

## 2.3 Energi

Kommunen är positivt inställd till förnybar energiproduktion. Kommunen möjliggör, genom vindkraftsplanen, för utbyggnad av vindkraftsparker och anläggandet av enskilda vindkraftverk. Vindkraftsplanen är ett led i arbetet med att planera för en framtida vindkraftutbyggnad i Ulricehamns kommun och att långsiktigt ställa om energiförsörjningen i Sverige. Ulricehamn är en landsbygdskommun, vilket bland annat innebär att människor

bor relativt glest men också utspritt över hela kommunen. Bebyggelsestrukturen ihop med förekommande intressen, samt av kommunen fastställda kriterier för bedömningen av lämpliga vindkraftsområden har emellertid inneburit begränsningar vid utpekandet av större vindkraftsområden.

Genom översiktsplanen möjliggörs för utbyggnaden av solenergianläggningar. Kommunen är positivt inställd till etablering av markplacerade anläggningar samt till solceller för energiproduktion på byggnader. Solenergi kan bidra till produktionen av lokalt förnybar el. Detta är en del av samhällets omställning till en helt förnybar energiproduktion.

## 2.4 Fritid och friluftsliv

Översiktsplanen avser att stärka Ulricehamns redan starka utbud av fritid- och friluftaktiviteter, exempelvis genom nya potentiella leder och ett nytt friluftsområde på Åsakullen. Möjligheten till vistelse i naturen ska finnas i hela kommunen. Åsakullen tillkommer som friluftsområde för att stärka denna möjlighet i samband med att centralorten växer västerut. Vidare ser översiktsplanen till att varje tätort har ett närströvsområde.

Lassalyckan är ett mycket viktigt fritid-och friluftsområde i Ulricehamn. För att detta ska utvecklas utan att skada de unika värdena som finns delas Lassalyckan in i tre olika områden som klargör vad som är syftet och vad som är viktigt inom respektive område.

Tillgängligheten i friluftsområdena betonas som viktig, och utvecklingspotential finns.

## 2.5 Blå och grön infrastruktur

Blå och grön infrastruktur bygger på tanken att sambanden i naturen är viktiga för att bevara och utveckla funktioner och är en förutsättning för biologisk mångfald. Funktionerna kan exempelvis vara ekosystemtjänster. Översiktsplanen arbetar med blå och grön infrastruktur på en kommunövergripande nivå, och på en mer detaljerad nivå i orterna Ulricehamn, Hökerum, Timmele, Blidsberg, Marbäck och Gällstad. Bevarandet och utvecklingen av den blågröna infrastrukturen är viktigt för att långsiktigt garantera arters överlevnad, landskapets förmåga att leverera ekosystemtjänster och för att öka samhällets resiliens gentemot effekter av klimatförändringarna.

## 2.6 Kommunikationer

Översiktsplanen strävar efter att göra Ulricehamn mer tillgängligt. Gång och cykel ska prioriteras där konflikter mellan trafikslagen uppstår, och bostadsområden ska utformas så att det finns säkra gång- och cykelvägar till skolor. God tillgänglighet och användbarhet för äldre, människor med funktionsnedsättning och barn är viktigt vid utformning av allmänna platser, stråk och offentliga miljöer. På så vis ökar tillgängligheten för alla. Att skapa miljöer som är tillgängliga för så många som möjligt kallas för principen om *universell utformning*. Ett främjande av tillgänglighet för alla i transportsystemet gynnar det transportpolitiska målet om att ge alla en grundläggande tillgänglighet med god kvalitet och användbarhet samt bidra till utvecklingskraft i hela landet.

Översiktsplanen förespråkar hållbart resande, genom exempelvis utveckling av gång-och cykelnätet, pendelparkeringar och möjligheten att resa kollektivt. Ett centralt stationsläge för Götalandsbanan skulle innebära möjligheten att resa hållbart till och från Ulricehamn över väldigt långa avstånd.

Korset som bildas av väg 40, 46 och 157 placerar Ulricehamn i ett bra läge för kommunikationer till angränsande kommuner och Jönköpings län. Korset är också viktigt för kommunikationen inom kommunen. En god tillgänglighet till korset underlättar även för de som inte bor i direkt anslutning till det. Översiktsplanen föreslår utveckling av korset. Kommunen förespråkar en förbifart mellan väg 40 och 157 öster om centralorten, samt en motorvägsutbyggnad av riksväg 40 österut. Vidare förespråkar översiktsplanen en dragning av Götalandsbanan genom kommunen med stationsläge i centralorten. En sådan etablering skulle förstärka kommunens redan goda kommunikativa läge och minska avstånden ytterligare till närbelägna regionala kärnor.

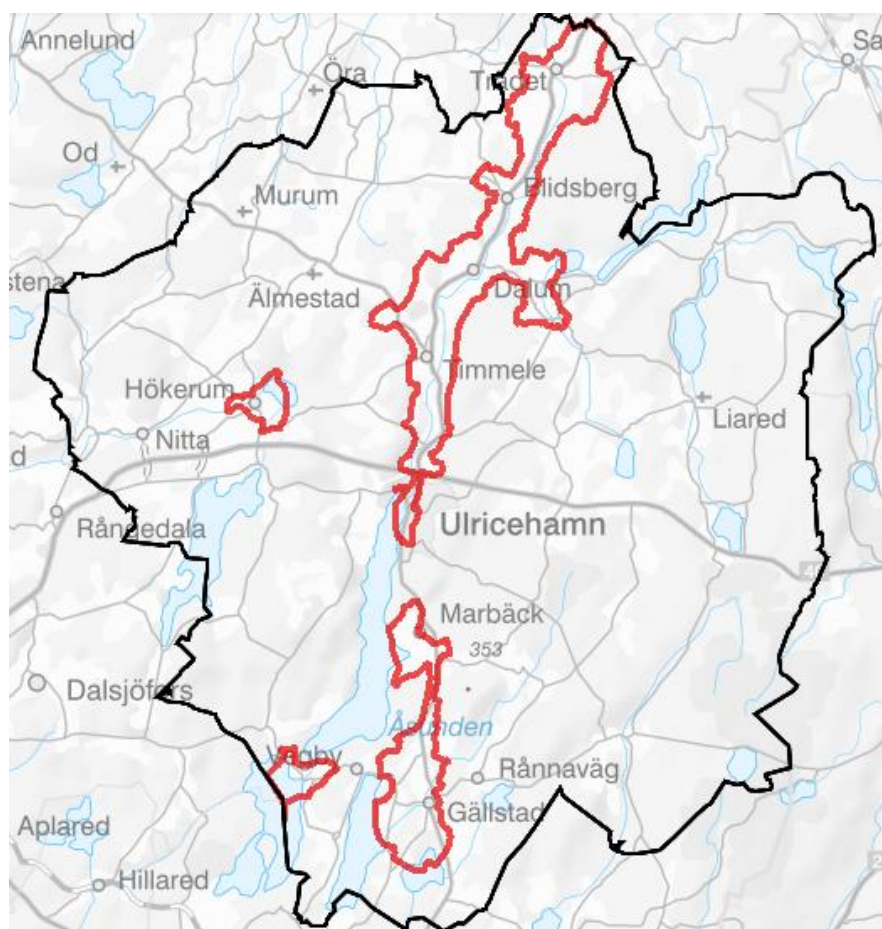
## 2.7 Värden och hänsyn

### 2.7.1 Riksintressen enligt miljöbalken

Enligt MB ska riksintresseområden för naturvård, kulturmiljövård och friluftsliv skyddas mot åtgärder som påtagligt kan skada natur eller kulturmiljön.

#### Riksintresse för kulturmiljövården

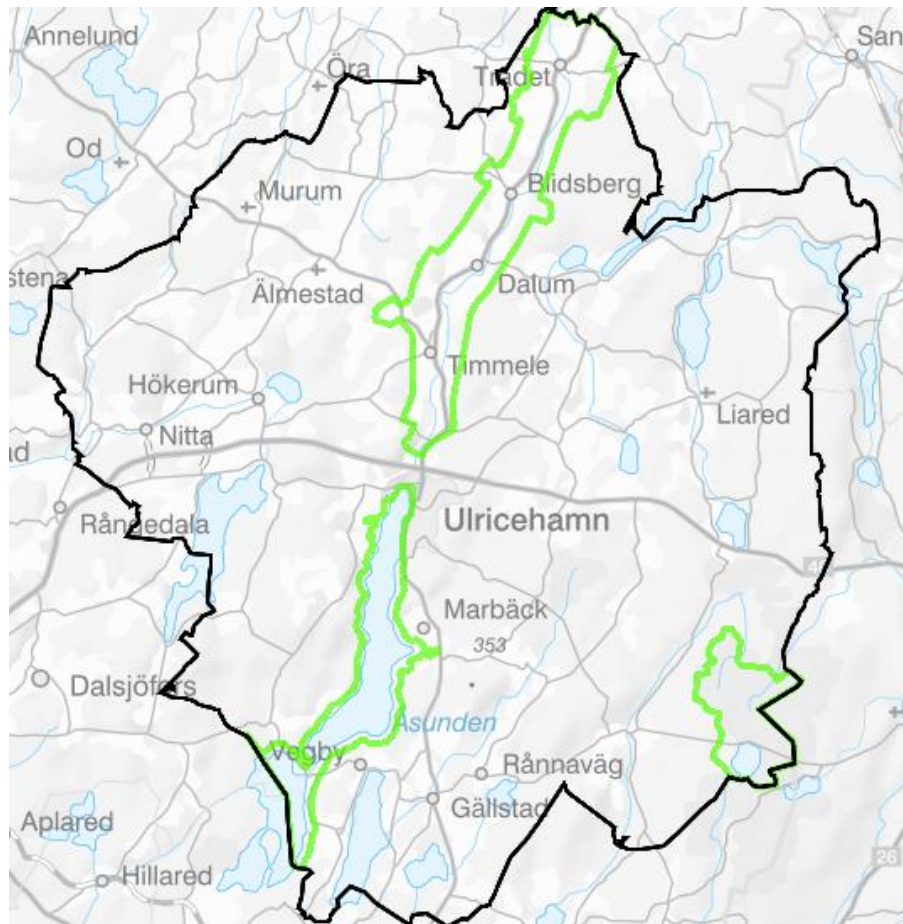
- Ätrands dalgång
- Vädersholm, Hökerum
- Torpa



Figur 1. Områden av riksintresse för kulturmiljön är markerade med röd kontur i kartan.

## Områden för riksintresse för friluftslivet

- Ätrands dalgång
- Åsunden, Hofsnäs, Torpasjöområdet
- Komosse

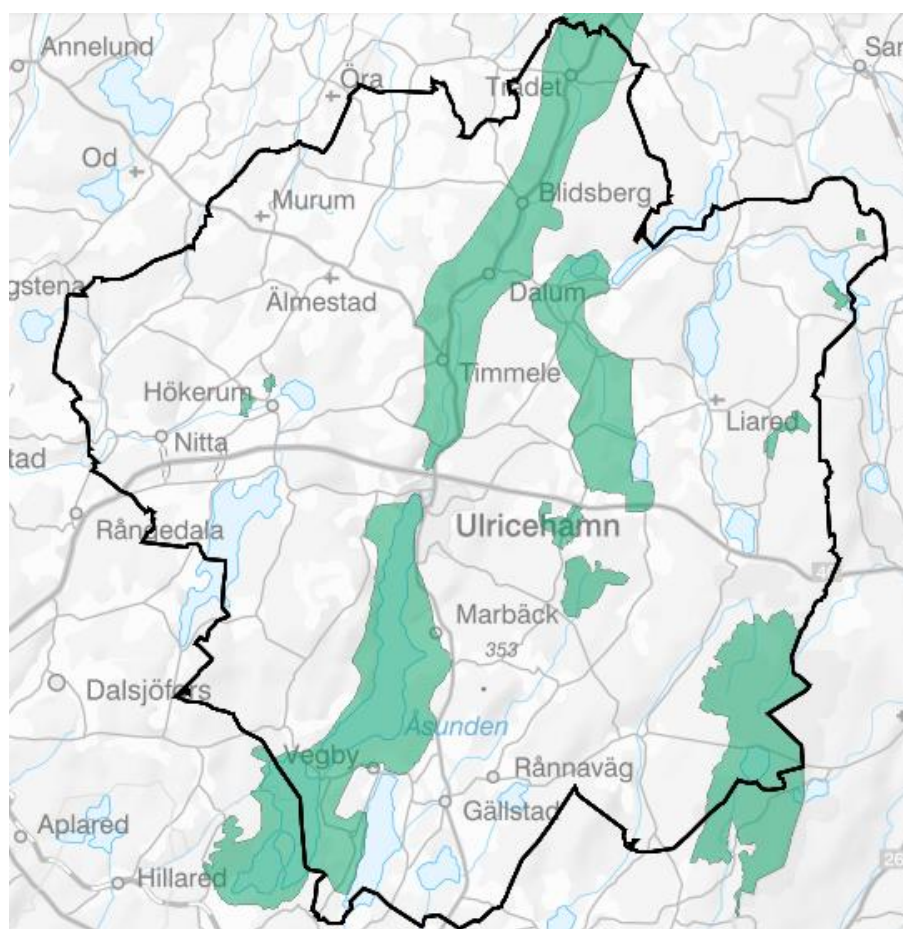


Figur 2. Områden av riksintresse för friluftslivet är markerade med grön kontur i kartan.



## Områden för riksintresse för naturvård

- Ätradalen
- Hössnadalen och Gullered
- Åsunden Torpasjöområdet
- Komosse
- Hökerum
- Äramossen
- Kinnared
- Brunsered, Lilla Rydet, Gravsjö
- Hulegårde
- Vråna



Figur 3. Områden av riksintresse för naturvård är markerade med grönt i kartan.

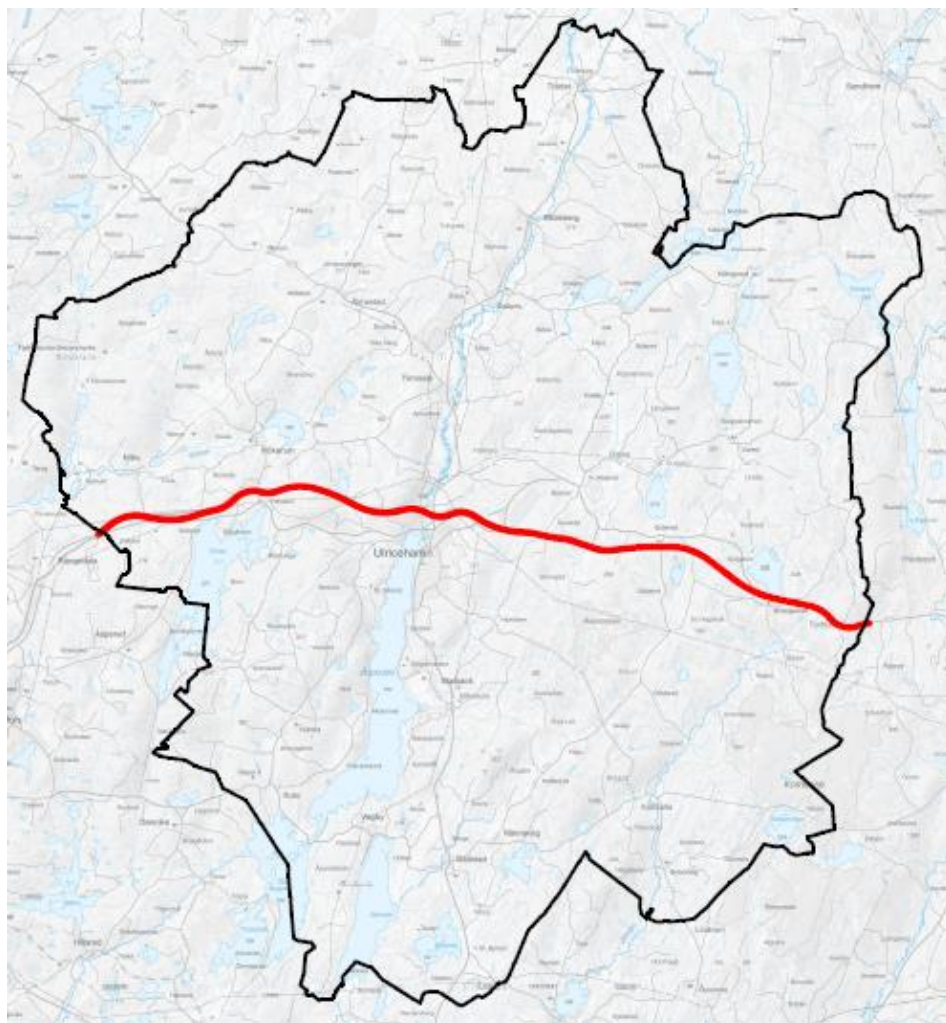
### Bedömning

Översiktsplanen har en inriktning att skydda och respektera riksintressenas värden. För åtgärder som riskerar att skada områdets värden ska försiktighetsprincipen användas. Nyttan av åtgärden ska noga övervägas mot de skador som åtgärden kan åsamka. Åtgärder som kan utveckla värdena ska eftersträvas när det gäller kultur och friluftsliv. Avvägning och dialog kring utvecklingen och riksintressenas kärnvärden är viktigt, särskilt kring Åsunden och Ätradalen, där det finns flera riksintressen och en utveckling med tillväxt kring Ulricehamns tätort.

## 2.7.2 Övriga riksintressen

### Riksintresse för kommunikationer

*Befintlig väg*

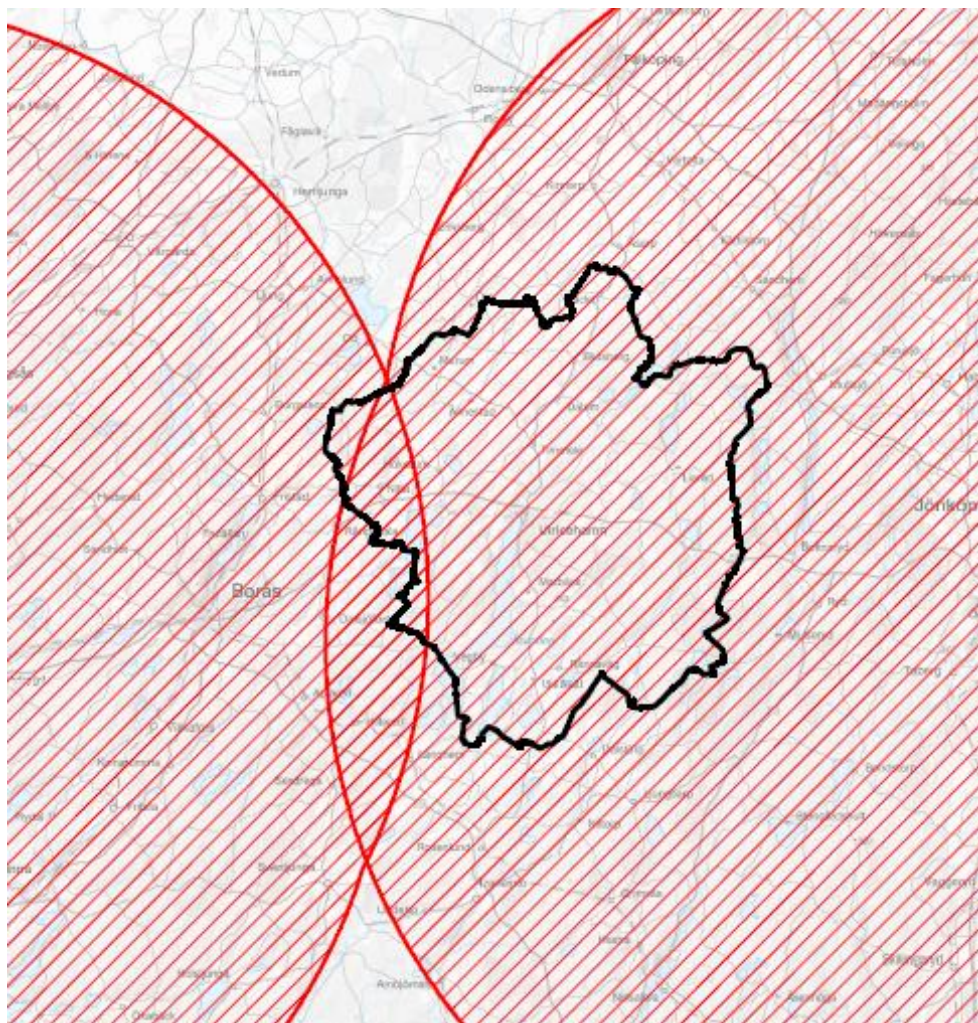


Figur 4. Riksintresse för kommunikationer-befintlig väg är markerad med rött i kartan.



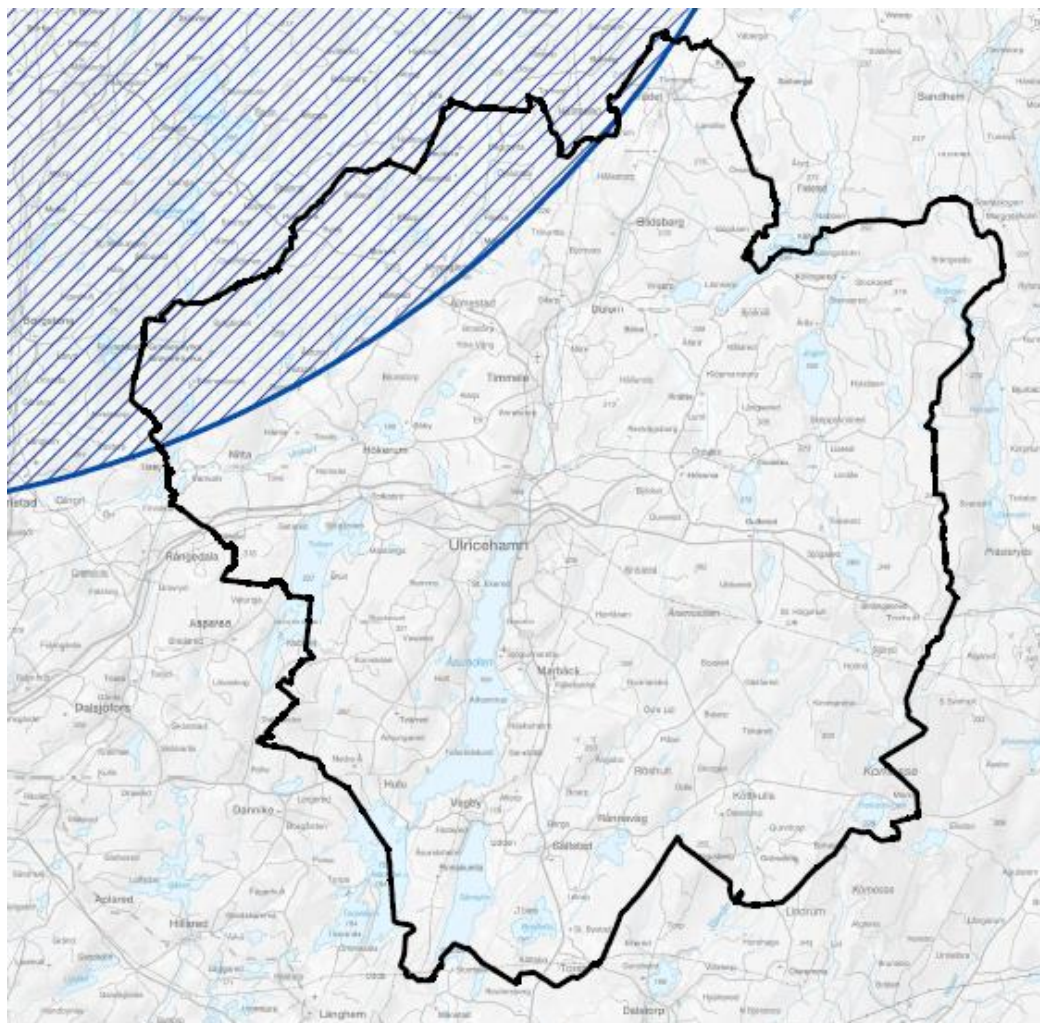
## Luftfart

- Landvetter flygplats
- Jönköpings flygplats



Figur 5. Områden av riksintresse för kommunikationer-luftfart är markerade med röd skraffering.

## Riksintresse för totalförsvaret *Väderradar*

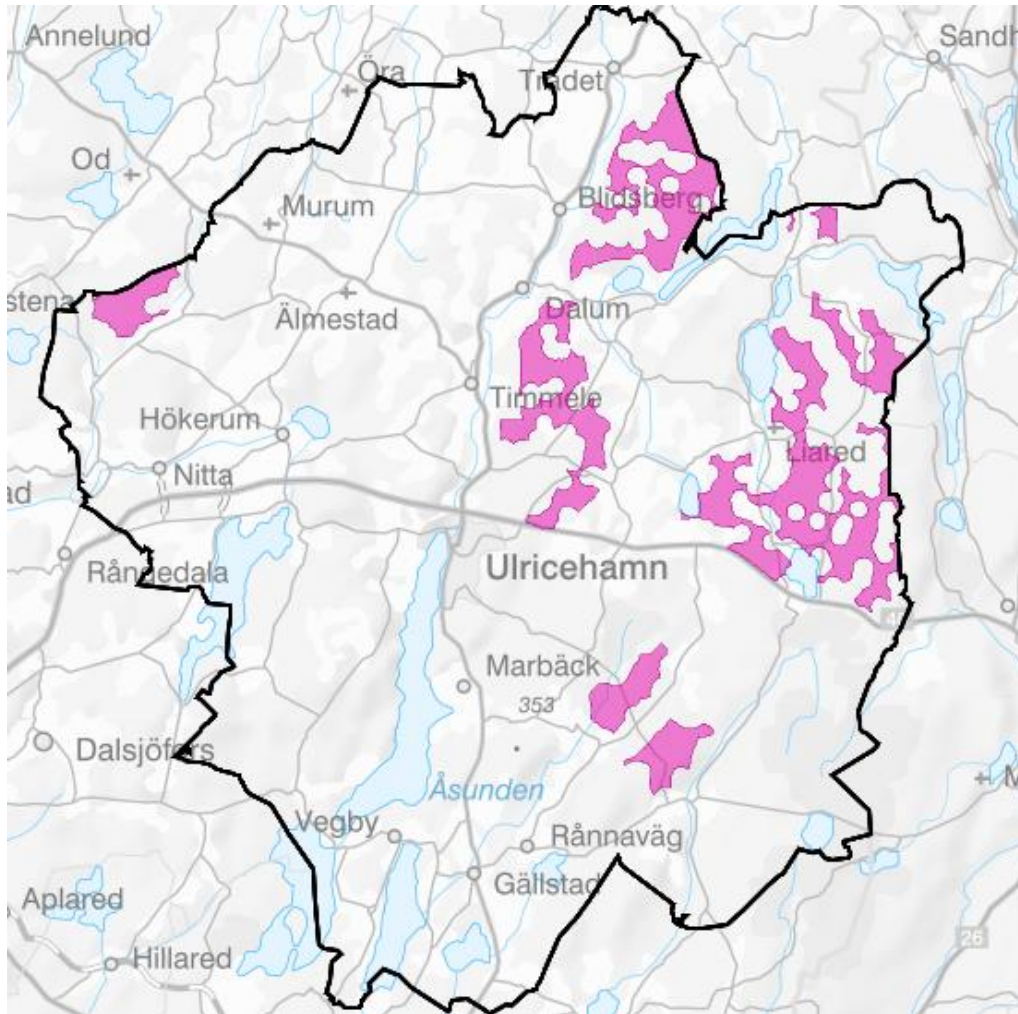


Figur 6. Område av riksintresse för totalförsvaret är markerat med blå skraffering i kartan.



## Riksintresse för energiproduktion

### Vindbruk



Figur 7. Områden av riksintresse för energiproduktion-vindbruk är markerade med rosa i kartan.

### Bedömning

Översiktsplanen har en inriktning att skydda och respektera riksintressena för kommunikation. Avvägningen mellan olika riksintresseanspråk och intressen görs vid prövning av respektive ärende.

När det gäller riksintresse för energiproduktion-vindbruk ska områden skyddas mot åtgärder som påtagligt kan försvåra tillkomst eller användandet av befintliga anläggningar. Kommunens vindkraftsplan ska vara vägledande före riksintresse för energiproduktion vid hantering och beslut gällande vindkraftsetableringar i kommunen.

### 2.7.3 Övriga skyddade områden

Förutom riksintresse för naturvård finns även en rad områden som har skydd i MB, i form av reservat, Natura 2000-områden, djur och växtskyddsområde, strandskyddade områden samt biotopskyddsområden.

### Bedömning

Översiktsplanen har en inriktning att skydda och respektera de skyddade områdena. Avvägningen mellan olika anspråk och intressen görs vid prövning av respektive ärende.

## 3 Alternativ till planförslaget

### 3.1 Alternativ planering

En alternativ planering innebär en motsatt inriktning gentemot översiktsplanens övergripande strategier.

En alternativ planering är att planera för en större geografisk utbredning av bebyggelse och därmed ta i anspråk mer ny mark för bebyggelse och infrastruktur. Konsekvenserna blir generellt att investeringsbehovet för kommunal infrastruktur gällande vägnät, VA, kommunal service etcetera ökar. Samtidigt försvåras förutsättningarna för hållbara transportsätt kraftigt, då boende i utkanten av samhället generellt sett medför ökat bilberoende. Störningar som kan uppkomma för boende vid förtätning, exempelvis i form av buller eller dålig luftkvalitet, kan dock minska med det alternativa planförslaget.

Det alternativa planförslaget innebär en restriktiv hållning till bebyggelse på landsbygden, något som minskar människors förutsättningar att leva vart de vill och skapar sämre förutsättningar för turismverksamheter på landsbygden att utvecklas. Att bygga på landsbygden innebär kostnader eftersom fler anpassningar behövs gällande exempelvis VA, skolskjuts och hemtjänst. En restriktiv hållning till exploatering på landsbygden kan minska riskerna att kulturmiljöers värden går förlorade och att kulturhistoriska samband bryts. Å andra sidan minskar möjligheten att förstärka kulturmiljövärden om inte landsbygden tillåts att utvecklas.

Socialt sett riskerar en alternativ planering att bygga in fysiska barriärer i form av avstånd eller trafikerade vägar. En struktur som inte förespråkar blandad bebyggelse kan också öka segregationen i kommunen genom att olika boendetyper och bostadsformer skiljs åt. En sådan inriktning innebär också att avstånd till service ökar vilket bidrar till bilberoende.

En alternativ planering till flerkärnig storskalighet riskerar medföra en centralisering där centralorten dominerar i kommunen. Ett annat scenario är att servicen blir utbyggd på väldigt många platser i kommunen. Tillgången till kommunal service blir då sämre eftersom utbudet blir utspritt till fler platser istället för att koncentreras till ett antal kärnor. Detta ökar behovet av resor för kommuninvånarna och medför ökade kostnader för kommunal service.

Ur ett kommunikationsperspektiv innebär alternativet till planförslaget att hållbara resor inte prioriteras. Konsekvenserna blir att bilberoendet ökar på bekostnad av kollektivtrafik, gång och cykel. En sådan utveckling riskerar medföra negativa sociala och ekologiska konsekvenser.

Avsaknaden av fokus på grön infrastruktur kan få negativa konsekvenser på växt- och djurliv samt ekosystemtjänster. Spridningsvägar för växter och djur riskerar att byggas bort och istället blir parker och naturområden isolerade öar.

Ett alternativt planförslag som inte tar hänsyn till ett förändrat klimat skulle innebära ökade risker för människors liv och hälsa eftersom risken är att det samhälle som byggs inte klarar av exempelvis höjda temperaturer och extremväder.

Folkhälsan och föreningslivet får sämre förutsättningar med ett planalternativ som inte ger fritid och friluftslivet möjligheter att utvecklas. Tillgängligheten och närheten till områden för friluftsliv prioriteras inte, vilket får negativa konsekvenser för folkhälsan.

## 3.2 Nollalternativ

Enligt MB ska planförslaget i MKB:n jämföras med ett så kallat nollalternativ, vilket innebär att gällande planer fortsätter att verka utan förändringar. Det innebär i detta fall att *Översiktsplan för Ulricehamns kommun*, antagen 2015, fortsätter att gälla tillsammans med den fördjupade översiktsplanen *Växtplats Ulricehamn* antagen 2008, *Fördjupad översiktsplan för Gällstad* antagen 2010, samt det tematiska tillägget *Vindkraftsplan* från 2013.

Nollalternativet innebär att översiktsplanen inte tar hänsyn till de förändringar och utvecklingstendenser som har skett över tid, exempelvis teknikutvecklingen med allt högre vindkraftverk och en avklingande handelsutveckling i Gällstad. En snabbare utveckling av staden kan även konstateras, där stora delar av översiktsplanen från 2015 och den fördjupade översiktsplanen från 2008 redan är genomförda.

För nollalternativet gäller:

- Långsammare befolkningsutveckling. Stora delar av planen är redan genomförd.
- Mindre fokus på utveckling inom befintlig stadsstruktur. Exempelvis genom förtätning, stadsomvandling och funktionsintegrerade bebyggelsemiljöer.
- En markanvändning som inte innebär en flytt av befintligt reningsverk.
- Fler och större vindkraftsområden som tillåter lägre verk.

Strategier avseende det kors som utgörs av väg 157, 46 och riksväg 40 och flerkärnig storskalighet kvarstår tydligt mellan översiktsplanen från 2015 och den nya översiktsplanen.

## 4 Sociala och ekonomiska konsekvenser

### 4.1 Bostadsbyggande och boendemiljöer

Genom förslagen på markanvändning och utvecklingsstrategierna väntas planen ge positiva sociala effekter genom att ge förutsättningar för mer blandad bostadsbebyggelse med funktionsintegrerade bebyggelsemiljöer. Planen främjar en mix av funktioner inom gångavstånd såsom bostäder med olika upplåtelseformer, handel, service, kontor och parker. För att nå sociala och hälsosamma livsmiljöer har översiktsplanen ett stort fokus på ett aktivt friluftsliv som är en förutsättning för god folkhälsa. Planen pekar ut och utvecklar spår, leder och friluftsområden i karta och vägledningar som väntas stärka folkhälsan såväl fysiskt som socialt och kulturellt.

Översiktsplanen möjliggör för minskad segregation genom att skapa förutsättningar för blandade upplåtelseformer. Översiktsplanen föreslår tillräckligt med mark för nya bostäder för att möjliggöra en realisering av kommunens bostadsförsörjningsprogram.

Förtätning, ihop med främjande av gång, cykel och kollektivtrafik väntas minska bilberoendet och underlätta tillgängligheten för de utan tillgång till bil.

I översiktsplanen tillämpas principen om *universell utformning*. Detta innebär att tillgängligheten och användbarhet för äldre, människor med funktionsnedsättning och barn ska beaktas i samband med att åtgärder vidtas i offentliga miljöer så att alla ska kunna

använda dessa utan behov av anpassning eller specialutformning. Detta ökar möjligheten för alla människor att röra sig i offentliga miljöer.

Översiktsplanen ger goda förutsättningar för en förbättrad folkhälsa genom att föreslå och förespråka möjlighet för friluftsliv och rekreation nära där människor bor.

## 4.2 Näringsliv, arbetsplatser och handel

Befolkningen i Ulricehamns kommun ska öka med minst fem procent sett över en femårsperiod. För att målet ska vara möjligt att uppnå, och för att utvecklingen ska vara hållbar, behöver även områden för verksamheter tillkomma för att tillgodose med arbetsplatser, handelsutbud och ett bra näringsliv för ett större antal människor. I planen går det att notera en strukturomvandling i delar av staden där centrum utvecklas och industri och verksamhet måste flytta för att undvika störningar. Detta görs för att möjliggöra för bostäder och andra centrumverksamheter att ta plats. Planen innebär att störande verksamheter på sikt kommer flytta från centrala delar av centralorten, till andra lägen. Planen tar höjd för detta genom att identifiera annan mark för sådana verksamheter att flytta, nyetableras och utvecklas. I ett framtidsscenario enligt översiktsplan Ulricehamn 2040, kommer störande och ytkrävande verksamheter som industri och volymhandel, främst vara lokaliserat i områdena Hester och Rönnåsen, vilka då också kommer ha byggts ihop till ett stort verksamhetsområde. Utformningen av området ska ta hänsyn till de gröna strukturer som finns, vilket illustreras i översiktsplanen i form av grön kil.

Ett lämpligt område för volymhandel har identifierats utmed riksväg 40 i området Rönnåsen. Området har bedömts lämpligt eftersom det ligger i ett kommunikativt läge och att läget gör att eventuella verksamheter inte konkurrerar med stadsutveckling. Eftersom volymhandel handlar om sådana inköp en konsument endast gör ett fåtal tillfällen i livet och varorna normalt sett kräver transporter har det bedömts mer lämpligt att lokalisera volymhandel externt. Därmed ges plats för annan typ av handel i centrum.

## 4.3 Ekonomisk tillväxt

Översiktsplanen stödjer de faktorer som bedöms gynna regionalekonomisk tillväxt. God infrastruktur som större vägar, järnvägar och informations- och kommunikationsteknik, är exempel på sådana faktorer. Översiktsplanen utgår från en förväntad tillväxt av befolkning och ekonomi, och därmed från ett ökat behov av transporter, bostadsbyggande och verksamhetslokaler. Förtätning av bebyggelse och infrastruktur i det kors som utgörs av väg 157, 46 och riksväg 40 ger också möjlighet att koncentrera flöden av människor till starka stråk som ger bra lägen för transporter, handel och verksamheter.

Sammantaget bedöms planen ge bra förutsättningar att tillvarata och stärka ekonomisk tillväxt.

## 4.4 Tillgång till samhällsservice

Den flerkärniga storskaligheten som utvecklingsstrategi, stödjer och stärker länkar mellan landsbygd, tätorter och centralorten avseende serviceutbud. Centralorten behöver utvecklas för att klara av en ökad befolkning, och med en mix av funktioner inom gångavstånd såsom exempelvis samhällsservice. I de större tillkommande bostadsområdena ska behovet av kommunal service bedömas tillsammans med intilliggande bostadsområdets behov. Detta ger goda förutsättningar för en god service. Kommunen eftersträvar att bibehålla kommunal service på de orter och i den omfattningen som finns idag.



Strategin om en flerkärnig storskalighet syftar till att orter med kommunal service blir som lokala centra för den omgivande landsbygden. Därmed kan ett större utbud av kommunal service erbjudas inom relativt korta avstånd.

De föreslagna LIS-områdena syftar till att stödja kommersiell service och samhällsservice genom att områdena ger förutsättningar för en ökad bebyggelse i attraktiva lägen på landsbygden.

## 5 Miljökonsekvenser

### 5.1 Hushållning med naturresurser

#### 5.1.1 Vatten

I kommunen nyttjas vatten främst som resurs för dricksvatten. Detta sker i form av grundvatten men även som ytvattenresurs för Borås kommun i en lägre del av Viskan. Tolken och Viskan är de viktiga resurserna i detta sammanhang. Ulricehamn nyttjar ett flertal grundvattenförekomster för sin försörjning av dricksvatten. Kapaciteten för vattenförsörjningen är god, såväl när det gäller grundvattenförekomst som teknisk kapacitet. Dock behöver reservtäckter kompletteras.

Denna översiktsplan har på ett djupare sätt än tidigare analyserat VA-frågorna då en VA-plan har tagits fram parallellt med översiktsplanen. I det arbetet hanteras frågor som har en större detaljnivå och som inte direkt är knutna till övergripande markanvändning.

Vattnet som resurs kommer att påverkas av klimatförändringarna som prognosticeras. Främst kommer detta ske genom en ökning av höga flöden i samband med fler och kraftigare skymfall. För att kunna minimera dessa effekter ställs krav i översiktsplanen.

#### 5.1.2 Areella näringar

Översiktsplanen säkerställer att skog med höga sociala och ekologiska värden inte ianspråk tas för tätortsutveckling. Skogsnäringen skyddas i översiktsplanen genom ställningstagandet att exploatering av brukningsvärd skogsmark ska ske med försiktighet. Nyttan av en tänkt exploatering ska vägas mot effekterna av intrånget. Skulle sådan mark tas i anspråk bör det ske så att störningar för näringen att bedriva rationellt brukande blir så små som möjligt, exempelvis genom exploateringar i kantlägen. Exploatering i form av större bostads- eller verksamhetsområden ska i första hand ske inom av översiktsplanen utpekade områden för detta innan annan skogsmark tas i anspråk.

Jordbruksmarken skyddas genom att bebyggelse i första hand ska ske på mark som inte är brukningsvärd jordbruksmark. I de fall jordbruksmark tas i anspråk bör det ske så att störningar för näringen att bedriva rationellt brukande som bidrar till nationell och regional livsmedelsförsörjning blir så små som möjligt. Exempelvis i kantlägen och små osammanhängande enheter.

I översiktsplanen förespråkas att brukningsvärd jordbruksmark som grundprincip inte ska exploateras. I de fall en sådan exploatering övervägs ska först en bedömning göras om huruvida exploateringen är av väsentligt samhällsintresse samt om annan mark än brukningsvärd jordbruksmark kan tas i anspråk. När en sådan bedömning är gjord får brukningsvärd jordbruksmark endast tas i anspråk om tilltänkt exploatering bedöms vara av

väsentligt samhällsintresse samt om inga andra platsalternativ bedömts vara tillfredsställande.

Planläggning inom och i direkt anslutning till befintliga tätorter, som syftar till att utveckla tätorterna, anses vara ett väsentligt samhällsintresse eftersom hela kommunen gynnas av utveckling av kommunens tätorter samt då det är en förutsättning för utvecklingen av bostadsbeståndet. Vid sådan planläggning får brukningsvärd jordbruksmark tas i anspråk om inga andra platsalternativ bedömts vara tillfredsställande. Även etablering av anläggningar för förnybar energiproduktion anses vara ett väsentligt samhällsintresse eftersom det bidrar till omställningen av samhällets energiproduktion till förnyelsebara energikällor. Sådana etableringar får därför göras på brukningsvärd jordbruksmark om inga andra platsalternativ bedömts vara tillfredsställande. Jordbruksmark tillåts även att tas i anspråk för exploatering som syftar till att möjliggöra för generationsskifte och fortsatt brukande av marken. Detta då jordbruksnäringen anses vara ett väsentligt samhällsintresse eftersom den är av värde för framtida livsmedelsförsörjning.

Innan exploatering inom av översiktsplanen utpekad brukningsvärd jordbruksmark ska en bedömning göras utifrån markens läge, beskaffenhet och övriga förutsättningar för att avgöra om platsen är lämpad för jordbruksproduktion. Exempelvis arealens storlek och lutning. Övriga förutsättningar kan utgöras av biotopskydd och andra naturvärden.

Det går att konstatera att det i Ulricehamns kommun finns cirka 183 kvadratkilometer brukningsvärd jordbruksmark. Översiktsplanen bedöms stödja en resurseffektiv markanvändning genom att i huvudsak förtäta bebyggelse i anslutning till befintlig infrastruktur i korset och inte ta i anspråk jordbruksmark eller skogsmark i någon större utsträckning.

### **Alternativlokalisering jordbruksmark**

Jordbruksmark är av nationell betydelse och en viktig resurs för att säkra dagens och framtidens matproduktion samt för att långsiktigt bibehålla den biologiska mångfalden. Exploateringen av jordbruksmark regleras enligt 3 kap. 4 § MB. Vid exploatering av jordbruksmark måste kommunen kunna påvisa att bebyggelsen eller anläggningen behövs för att tillgodose ett väsentligt samhällsintresse och att detta behov inte kan tillgodoses på ett tillfredsställande sätt genom att annan mark tas i anspråk. För att göra en sådan bedömning ska olika alternativa lokaliseringar bedömas, beskrivas och slutligen vägas mot varandra för att kunna påvisa den mest lämpliga lokaliseringen.

Nedan följer en bedömning av alternativlokaliseringar för den i översiktsplanen föreslagna bebyggelseutvecklingen. Bedömningen har gjorts på en övergripande nivå för de tätorter där markanvändningen har fördjupats i översiktsplanen:

- Ulricehamn
- Timmele
- Blidsberg
- Marbäck
- Gällstad
- Hökerum

Utöver tätorterna har en särskild bedömning gjorts för följande tre LIS-områden:

- Rännaväg 12:1
- Yttre Åsunden Sjörred
- Vings Sjögården

## Ulricehamn

Norr om tätorten sträcker sig riksväg 40 som utgör en stor barriär. En bostadsutveckling norr om vägen innebär tillgänglighetsproblem och ökat bilberoende. Att inte föreslå någon större exploatering norr om riksväg 40 sparar stora ytor med sammanhängande jordbruksmark. I norr föreslås därför endast försiktiga utbyggnader av verksamheter för fordonsservice, drivmedel och restaurang i anslutning till Ulricehamnsmotet. En sådan utbyggnad innebär exploatering på jordbruksmark men har bedömts som lämplig då liknande verksamheter redan finns i område och då det ligger i ett lämpligt kommunikativt läge för den typ av verksamheter som föreslås. Förslaget går i linje med utredningen *Sällanköpshandelsområde – Definition och lokalisering* (2018). Av denna framgår att verksamheter med liknande inriktning, så långt det är möjligt, bör samlokaliseras för att minska transportbehovet och för att undvika konkurrens mellan olika verksamhetsområden, vilket blir fallet om de sprids ut på flera platser.

Centralorten föreslås växa i sydlig riktning. Området domineras av skogsmark. Topografin är kuperad med kraftiga lutningar. Väg 157 sträcker sig i nord-sydlig riktning i denna del av Ulricehamns tätort. Vägen tillsammans med topografin innebär begränsningar i hur mycket tätorten kan växa i sydlig riktning.

Centralorten växer i sydöstlig riktning längsmed Grönahögsvägen. I översiktsplanen föreslås fortsatt tillväxt i denna del av centralorten. Området domineras av skogsmark med mindre arealer av jordbruksmark insprängda i skogsmarken. Ingreppen i jordbruksmarken ska så långt det är möjligt undvikas.

Tätorten växer österut både i form av bostäder och verksamheter. Österut begränsas dock bebyggelseutvecklingen kraftigt av friluftsområdet Lassalyckan med sina höga natur- och friluftsvärden. Tillväxten i öster sker därför främst i nordöst och med avseende på verksamheter. Detta görs med marginellt ingrepp i jordbruksmark. Det finns små arealer med jordbruksmark inom de föreslagna områdena i den nordöstra delen av tätorten. Ingreppen i dessa ska så långt det är möjligt undvikas.

I Nordväst föreslås bostadsexploatering på Fotåsen och i Brunnsnäs. Fotåsen utgörs av ett småbrutet, varierat landskap med inslag av både skogsmark och jordbruksmark. Topografin är kuperad med kraftiga lutningar. Södra delen av området är fornlämningstätt. På Fotåsen kan ianspråktagande av jordbruksmark vara motiverad med hänvisning till att de höga kostnaderna för infrastruktur kräver en hög exploateringsgrad. I Brunnsnäs föreslås bostadsexploatering på jordbruksmark. För att kunna säkerställa friluftslivets intressen när centralorten växer, och för att värna naturvärden i området, behöver Åsakullen, strax söder om Brunnsnäsområdet, avsättas för ett nytt friluftsområde. Detta begränsar exploateringsmöjligheterna i Brunnsnäsområdet som därför koncentreras till jordbruksmarken.

I Ulricehamns tätort föreslås sammanfattningsvis en bebyggelseutveckling i alla väderstreck. I vissa fall begränsas bebyggelseutvecklingen av andra motsäende intressen och barriärer och i andra fall av resursutnyttjande så som tillgång till infrastruktur och service. En allt för kraftig expansion i endast en extern riktning kommer leda till tillgänglighetsproblem med avseende på gång- och cykel och motverka en sammanhållen struktur.

Den förtätning som föreslås i översiktsplanen är inte tillräcklig för att tillgodose det långsiktiga behovet av bostäder i Ulricehamns tätort. En allt för kraftig förtätning skulle innebära skada på kulturmiljövärden och på grön infrastruktur.

Utifrån detta görs bedömningen att den jordbruksmark som föreslås ianspråk tas är nödvändig för att tillgodose lokala befolkningsmål och det allmänna intresset om en utveckling av bostadsbeståndet.

Härmed anser kommunen att alternativlokaliseringar är utredda.

### **Timmele**

Bebyggelseutveckling i Timmele är inte möjlig utan att ta jordbruksmark i anspråk. Österut begränsas utvecklingen av Ätran. I väster finns en begränsad möjlighet till utbyggnad på skogsmark som en fortsättning på vägen Hagaliden. I detta område finns dock stora kulturmiljövärden med många fornlämningar. Länsstyrelsen bedömde området som olämpligt för exploatering i samrådsversionen av denna översiktsplan. I resterande riktningar innebär exploatering antingen ianspråktagande av jordbruksmark eller skada på kulturmiljön och riksvärdena för riksintressena för både friluftslivet och kulturmiljön.

Förtätning föreslås i Timmele. Möjligheten till förtätning i Timmele är dock begränsad och inte tillräcklig för att tillgodose det långsiktiga behovet av bostäder.

De föreslagna områdena Lena och Timmele norra är lokaliserade i närheten av service och kollektivtrafik.

Timmele södra är lokaliserat i direkt anslutning till den kommunala servicen på orten. Området begränsas österut av översvänningsrisk och högt grundvatten.

Ingrepp i fornlämningar minimeras också genom de föreslagna områdena.

Härmed anser kommunen att alternativlokaliseringar är utredda.

### **Blidsberg**

Bebyggelseutveckling i Blidsberg är i stort sett inte möjlig utan att ta jordbruksmark i anspråk. Österut begränsas utvecklingen av Ätran. I nordlig och sydlig riktning kräver bebyggelseutveckling ianspråktagande av jordbruksmark. I västlig riktning finns möjligheter till utbyggnad som inte innebär ianspråktagande av jordbruksmark. Detta hade däremot inneburit ett något sämre utnyttjande av befintlig infrastruktur men är en möjlig utvecklingsmöjlighet på längre sikt.

Förtätning föreslås i Blidsberg. Möjligheten till förtätning i Blidsberg är dock begränsad och inte tillräcklig för att tillgodose det långsiktiga behovet av bostäder.

I det föreslagna området Blidsberg västra ianspråk tas i huvudsak skogsmark. Delar av området innehåller jordbruksmark. I vägledningen för området framgår att disponering av området ska ske så att skogsmarken ianspråk tas i första hand, och jordbruksmarken i sista hand. Området utgör en fortsättning på ett befintligt bostadsområde och på en befintlig men inte fullt utbyggd detaljplan.

I översiktsplanen föreslås en begränsad utbyggnad av det befintliga verksamhetsområdet Alarp. Merparten av utbyggnaden föreslås inom befintlig detaljplan och en mindre del föreslås utanför detaljplan på jordbruksmark. Idag finns relativt sett många industriverksamheter i Blidsberg. Utvecklingsmöjligheter för dessa och etablering av nya bedöms som nödvändigt för ortens fortlevnad.

Utveckling av verksamheter föreslogs i samrådsversionen av översiktsplanen i norra delen av Blidsberg. Området togs bort inför granskningen eftersom Länsstyrelsen bedömde det som olämpligt för exploatering i samrådsversionen av denna översiktsplan. Området berörde till större del betesmark som utifrån analyser av tidigare inventeringsunderlag bildar en värdekärna för gräsmarker och kan antas ha höga biologiska värden.

Annan omgivande mark utgörs också av jordbruksmark varav många platser innehåller fornlämningar. Den föreslagna platsen för nya verksamheter bedöms som mest lämplig eftersom den utnyttjar befintlig infrastruktur då den minskar risken för ökade och mer geografiskt utspridda störningar från verksamheterna.

### **Marbäck**

Den föreslagna bebyggelseutvecklingen i Marbäck har koncentrerats i centrala lägen för att utnyttja befintlig infrastruktur och service. Merparten av denna föreslås på skogsmark. Ett mindre område för cirka tio småhus föreslås på jordbruksmark i den mest centrala delen av Marbäck. I översiktsplanen är området det enda i Marbäck som föreslås för exploatering på jordbruksmark. Området bedöms som viktigt givet dess centrala läge och närhet till kommunal service. Alternativa platser hade alltså inneburit ianspråktagande av jordbruksmark eller skogsmark i mindre centrala lägen.

All exploatering väster om Ulricehamnsvägen och befintlig bebyggelse innebär exploatering av jordbruksmark.

Förtätning föreslås i Marbäck. Möjligheten till förtätning i Marbäck är dock begränsad och inte tillräcklig för att tillgodose det långsiktiga behovet av bostäder.

### **Gällstad**

Bebyggelseutveckling i Gällstad är endast i begränsad omfattning möjlig utanför jordbruksmark. Skogsmark finns tillgänglig i ortens västra och östra delar medan jordbruksmarken främst koncentreras till de norra och södra delarna. Den i översiktsplanen föreslagna bebyggelseutvecklingen koncentreras i huvudsak i anslutning till de centrala delarna för att utnyttja centrala och kommunikativa lägen.

Förtätning föreslås i Gällstad. Möjligheten till förtätning är dock begränsad och inte tillräcklig för att tillgodose det långsiktiga behovet av bostäder.

Den föreslagna bebyggelseutvecklingen i Gällstad sker främst på redan detaljplanlagd mark. Det nya verksamhetsområdet Gällstad norra föreslås på jordbruksmark i ortens nordöstra del. Detta område omfattas av detaljplan och jordbruksmarken anses därför redan vara ianspråktagen.

I ortens östra del föreslås området Gällstadgården för kommunal service i form av äldreboende och förskola, på jordbruksmark. Den föreslagna platsen bedöms som lämplig givet dess centrala läge med närhet till service, busshållplats, gång- och cykelväg samt att området bedömts ha den storlek som krävs för den kommunala service som föreslås där. Alternativa lokaliseringar bedöms hamna för långt ifrån Gällstad centrum och inte tillräckligt nära busshållplats och gång- och cykelväg. Därutöver har den tillräckliga arealen som den föreslagna bebyggelsen kräver inte identifierats på annan plats i anslutning till orten. Sammantaget görs därför bedömningen att jordbruksmarken behöver ianspråktagas på platsen.

## **Hökerum**

Bebyggelseutvecklingen i Hökerum är till största delen möjlig att åstadkomma utanför jordbruksmark. Skogsmarken är främst koncentrerad till ortens sydvästra del. Jordbruksmarken finns i ortens östra, västra och norra delar. Merparten av bebyggelseutvecklingen i Hökerum föreslås ske i anslutning till befintlig bebyggelse och på skogsmark samt i form av omvandling av ett befintligt verksamhetsområde. Ett mindre område för cirka 10 småhus föreslås i de centrala delarna av orten.

Förtätning föreslås i Hökerum. Möjligheten till förtätning är dock begränsad och inte tillräcklig för att tillgodose det långsiktiga behovet av bostäder.

I det föreslagna området Arnabo ianspråkats enbart jordbruksmark. Området bedöms behöva ianspråkats för att långsiktigt säkerställa bostadsförsörjningen i Hökerum. Området ligger därutöver i ett kommunikativt läge i direkt anslutning till busshållplats utmed Härnavägen.

Alternativa lokaliseringar till Arnabo som inte innebär ianspråktagande av jordbruksmark återfinns på tre platser i Hökerum. Ett alternativ återfinns söder om Viskan utmed Boråsvägen. Detta område innehåller sumpskog och nyckelbiotop, ligger i anslutning till en avfallsdeponi och hade inneburit att ortens närströvområde delvis hade behövt ianspråkats. Av de anledningarna har området valts bort. Ett annat alternativ som studerats återfinns norr om Arnabo och Härnavägen i anslutning till befintlig bostadsbebyggelse. Området har valts bort då det är fornlämningstätt och delvis innehåller betesmarker med allmänna och särskilda värden.

### **LIS-område Rånnaväg 12:1**

Förslaget innebär komplettering av befintlig småhusbebyggelse i anslutning till Rånnavägs tätort. Utveckling av befintlig tätort anses vara ett väsentligt samhällsintresse och får därmed uppföras på brukningsvärd jordbruksmark. Det föreslagna LIS-området har i dagsläget god infrastruktur med ett flertal vägar och ligger i ett bra kommunikativt läge utmed väg 1700. En alternativ lokalisering till det föreslagna LIS-området återfinns direkt öster om det intilliggande LIS-området Rånnaväg 17:1. Denna plats består av skogsmark som till största delen utgörs av sumpskog med höga naturvärden. Därutöver är området oexploaterat och ligger inte i anslutning till tätorten. Områden bedöms därför sammantaget vara mindre lämpligt för exploatering än Rånnaväg 12:1. Ytterligare en alternativ lokalisering som studerats är att istället föreslå LIS-området söder om Rånnaväg, vid Skattegårdsviken. Denna lokalisering hade inneburit ett större intrång i strandskyddet då området är helt oexploaterat. Därutöver ligger området i ett sämre kommunikativt läge än Rånnaväg 12:1. Sammantaget bedöms Rånnaväg 12:1 som det mest lämpliga alternativet i sammanhanget.

### **LIS-område Yttre Åsunden Sjørred**

Förslaget innebär ianspråktagande av brukningsvärd jordbruksmark i form av anläggandet av en golfbana. Detta ianspråktagande innebär ingen byggnation på själva jordbruksmarken och förstör således inte brukningsvärdet på denna. Alternativet till den föreslagna lokaliseringen vore att anlägga golfbana österut och ianspråka skogsmark. Detta skulle innebära en större påverkan på den biologisk mångfalden än att ta jordbruksmarken i anspråk. Eftersom ianspråktagandet av jordbruksmarken inte innebär ett irreversibelt intrång bedöms det som lämpligt för den föreslagna golfverksamheten.

## LIS-område Vings Sjögården

En begränsad del av jordbruksmarken inom området kommer troligtvis behöva ianspråk tas för att lösa en VA-anläggning för befintlig och tillkommande bebyggelse. För bostadsbebyggelse får jordbruksmarken endast tas i anspråk när utrymme inte längre finns att bygga bostäder på annan mark inom området. Det är inte tekniskt lämpligt att lösa VA-anläggningen inom skogsmarken i det föreslagna området. Dels är det hög förekomst av berg i denna del av området vilket gör det olämpligt för infiltration, dels är lutningsförhållandena sådana att skogsmarken är olämplig för en sådan anläggning. Mot denna bakgrund bedöms jordbruksmarken i det föreslagna området vara det enda lämpliga platsalternativet för en VA-anläggning och behöver således ianspråk tas för det ändamålet.

### 5.1.3 Utvinning av naturresurser

Översiktsplanen har identifierat potentiella områden för bergtäkter. I dagsläget finns tre bergtäkter i drift i kommunen varav en är större.

Vid öppnande av nya områden för bostäder och verksamheter eftersträvas massbalansering. Det är dock inte möjligt att göra detta fullt ut i alla lägen, varför överskott respektive underskott av massor kan uppstå. Överskottsmassor ska sorteras för att kunna återanvändas så långt det är möjligt. I samband med utbyggnad av industriområden vid Rönnåsen finns utrymme för anläggandet av en anläggning för schaktmassehantering.

### 5.1.4 Konsekvenser

När befolkningen ökar i kommunen ökar även uttagen av naturresurser. Det ställer krav på markanvändning, dricksvattenuttag, avfallshantering och energiutvinning. Nya bostäder och vägar kräver även resurser i byggnadsskedet.

De ekologiska och ekonomiska konsekvenserna av den föreslagna markanvändningen bedöms vara att förutsättningar för resurseffektivt nyttjande av naturresurser ökar. Detta eftersom planen föreslår förtätning i anslutning till befintlig infrastruktur för bil- och cykelvägar, kollektivtrafik, utbyggt VA-nät, etcetera. En utbyggnad av bostäder och verksamhetslokaler i kollektivtrafikhöga lägen ger goda förutsättningar för resande med kollektivtrafik.

Tillväxt och utvidgning i enlighet med översiktsplanen ger en negativ påverkan på vattnet som en naturresurs. För att den påverkan inte ska strida mot miljömålen och kraven i vattendirektiven, i vilka det krävs att miljö kvalitetsnormerna inte försämras och att planeringen ska förbättra vattenkvaliteten, måste vägledningarna i översiktsplanen noggrant följas.

En full utbyggnad enligt översiktsplanen skulle innebära att mindre än 0,37 procent av den totala arealen jordbruksmark inom kommunen tas i anspråk. I centralorten, där den största andelen av den föreslagna exploateringen väntas ske, är andelen högre med cirka 18 procent. Vid en total utbyggnad av bostäder i centralorten hamnar 90 procent av den föreslagna bebyggelsen utanför jordbruksmark. Utifrån detta resultat kan bedömningen göras att konsekvenserna är små i ett helhetsperspektiv. Detta tyder även på att alternativlokalisering är prövad och vald där så är möjligt.

Den jordbruksmark som tas i anspråk i tätorterna och staden ligger i huvudsak så till att det sker ett effektivt utnyttjande av befintlig infrastruktur som vägar och VA. Alternativet är att nyttja skogsmark som ligger mera otillgängligt och mindre resurseffektivt till. Det ger en större miljöpåverkan genom ökad resursanvändning och resor.

Där ianspråktagande av jordbruksmark trots allt föreslås har sådan mark där man undviker fler värden, såsom kultur, - natur- och friluftsvärden, prioriterats. Detta gäller framförallt i Åtradalen där ianspråktagande av jordbruksmark är en förutsättning för tätortsutveckling.

Den bostadsutbyggnad och etablering på landsbygden som föreslås ger inte några avgörande negativa konsekvenser. En utveckling är i stället ofta avgörande för att kunna hålla jordbruksmarken i drift.

Sammanfattningsvis stöder översiktsplanen en god hantering av resurser i samband med utvinning från bergtäkter.

## 5.2 Vattenmiljö

Vattnet fungerar som recipient för avloppsvatten från kommunens reningsverk samt som recipient för dagvatten från bebyggd mark.

Alla undersökta grundvattenförekomster i kommunen har god status. Allt kommunalt dricksvatten baseras på grundvatten. Den ekologiska statusen vägs samman utifrån fasta principer enligt HVMFS 2019:25. Den ekologiska statusen på kommunens ytvattenförekomster varierar. Dock har merparten av ytvattenförekomsterna måttlig status.

Vandringshinder är den enskilt största faktorn som påverkar bedömningen. När det gäller vandringshinder i vatten har kommunen begränsade möjligheter att påverka. Alla åtgärder som kommunen gör i vattendrag bör underlätta för växter och djur att få en bättre möjlighet att spridas och vandra i vattendragen.

Det finns en övergödningsproblematik kopplat till sjöarna Åsunden, Yttre Åsunden, Lönern, Strängseredssjön, Rännavägssjön, Bystadssjön och Sämsjön. Orsakerna till övergödningsproblematiken varierar mellan sjöarna. Bristande syrehalter i Yttre Åsundens djuphåla kan påverka statusen för vattendraget. Detta har begränsad betydelse eftersom djuphålan är liten i förhållande till sjöns totala yta och de grunda områdena. Syrebrist i en sådan avgränsad djuphåla kan vara naturlig.

I de sydöstra delarna av kommunen finns en försurningsproblematik som i dagsläget åtgärdas via kalkning i sjöarna Trehörningen, Surströmmasjön och Vallsjön.

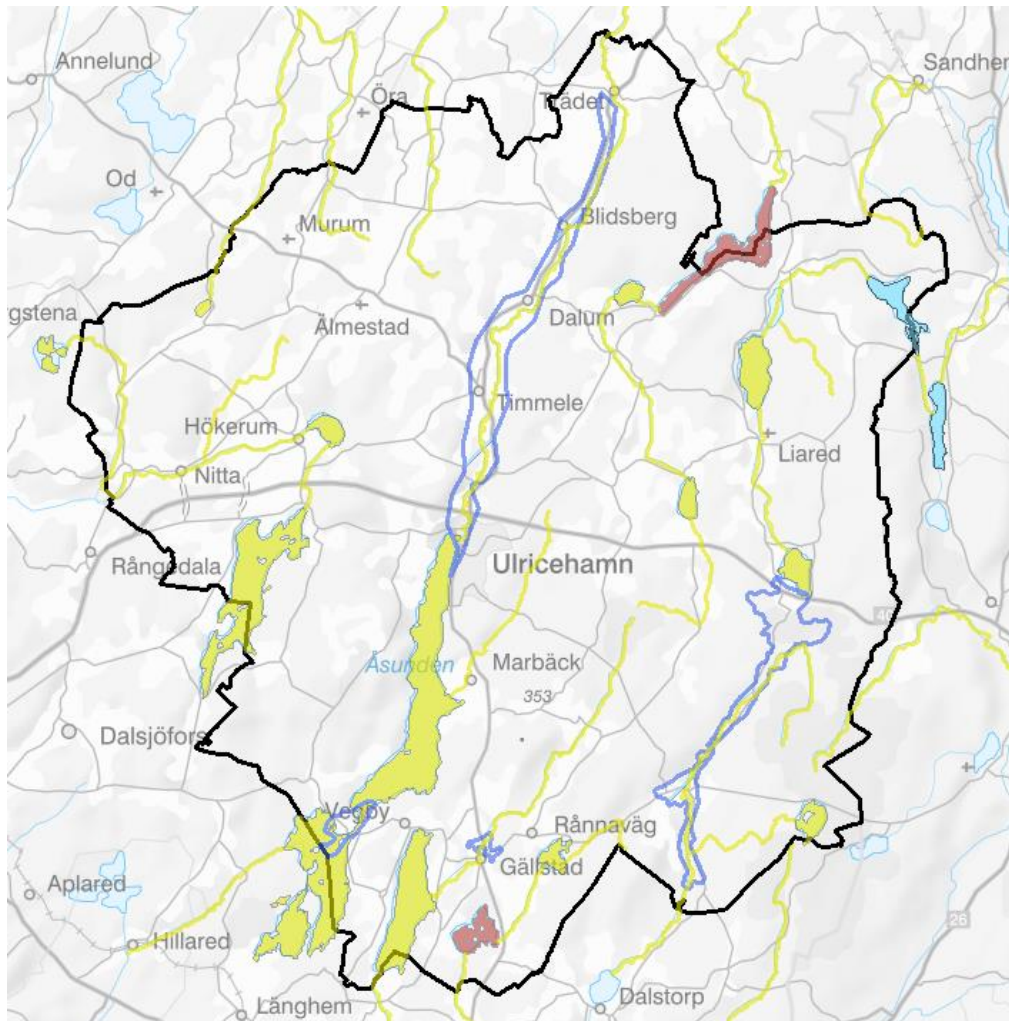
Kommunen omfattas av och ska följa det åtgärdsprogram som är framtaget av Västerhavets vattendistrikt med stöd i miljökvalitetsnormerna för vatten. I programmet finns ett antal punkter som syftar till att uppnå en god status i vattenförekomsterna.

Översiktsplanen förespråkar att kommunen, i sin planering, ska utgå från miljökvalitetsnormerna och inte föreslå åtgärder som kan försämra statusen hos vattenförekomster. Kommunens planering ska istället syfta till att förbättra statusen hos de vattenförekomster där statusen är sämre än god.

Kapaciteten i kommunens befintliga vattenverk och avloppsreningsverk är tillräcklig för att klara nuvarande belastning. För att klara kommunens tillväxtmål kommer ett nytt reningsverk att behöva byggas i centralorten till 2030. Här finns plats avsatt i översiktsplanen. Den närmaste tioårsperioden klarar befintligt reningsverk en utveckling enligt befolkningsprognosen. Det finns en viss diskrepans mellan prognos och maximalt möjliga bostäder i de av översiktsplanen föreslagna områdena för ny bebyggelse. Översiktsplanen kommer genomföras under många år och har en tidshorisont fram till 2040. Därmed kommer det nya reningsverket med högre kapacitet vara i bruk i tid för att möjliggöra full utbyggnad.



Vid en nybyggnad av reningsverk beräknas belastningen på Åsunden minska när det gäller kväve jämfört med dagsläget. En viss ökning långsiktigt kan förväntas när det gäller fosfor och organiska ämnen (BOD), dock med en väldigt långsam takt.



Figur 8. Kartan visar ekologisk status för vattendrag och sjöar och kemisk status för grundvattenförekomster. Ljusblått- god, gult- måttlig, rött- otillfredsställande. Mörkblå kontur- god kemisk status grundvattenförekomst.

### 5.2.1 Konsekvenser

En viss påverkan från avloppsreningsverk på vattenkvaliteten förekommer i dagsläget. Detta gäller främst i Åsunden som är recipient för huvuddelen av det renade avloppsvattnet från kommunala anläggningar. Ulricehamns tillväxt bedöms dock inte ge försämrade vattenkvaliteter och miljökvalitetsnormer i sjön Åsunden vare sig från direkta utsläpp från reningsverk, bräddning eller dagvatten. Bebyggelseutvecklingens påverkan på vattenkvaliteten ska följas upp.

Den strategiska VA-planen säkerställer att provtagning avseende föroreningar i Åsunden ska göras. När det gäller övriga sjöar med måttlig eller otillfredsställande miljökvalitet har översiktsplanen liten påverkan. Andra faktorer styr istället mer. Sammanfattningsvis stöder planen en god vattenmiljö.

## 5.3 Blågrön infrastruktur

I planen visas den gröna infrastrukturen i form av värdekärnor för skyddsvärda träd, värdekärnor för ängs- och betesmarker, gröna kilar och artrika vägkanter. Planen visar därutöver var potentiella barriäreffekter kan uppstå.

Planen noterar att Ulricehamn är en kommun med mycket grönska. Denna besitter kvaliteter för rekreation, fritidsaktiviteter, klimatet och den biologiska mångfalden. Naturen ska vara tillgänglig för alla, oavsett var i kommunen man bor. En förutsättning för detta är att värna om naturen och dess funktioner. Exempel på åtgärder i översiktsplanen är att sträva efter att hålla ihop viktiga stråk för grönska och vatten. Detta kan göras bland annat genom att bygga nytt inom och i direkt anslutning till befintliga tätorter. I centralorten föreslås förtätning ske parallellt med utveckling och värnande av gröna miljöer i en annars tät bebyggelsestruktur. Det kan noteras att de gröna stråken är gränsöverskridande, vilket innebär att kommunens agerande påverkar och påverkas av andra, och då främst av grannkommunerna.

Översiktsplanen förespråkar att exploatering så långt det är möjligt ska undvikas inom värdekärnor för skyddsvärda träd. I de fall som exploatering görs ska detta ske med varsamhet genom att disponeringen i ett sådant område görs på ett sätt som minimerar negativ påverkan på de höga ekologiska bevarandevärdena och som så långt det är möjligt värnar skyddsvärda träd. Vid ett eventuellt intrång ska kompensationsåtgärder vidtas. Om skada på en värdekärna riskeras eller uppstår i samband med intrång, måste detta motiveras av att den vidtagna åtgärden utgörs av ett viktigt intresse. Stråk bestående av värdekärnor utgör en viktig struktur inom och mellan värdestråk för lövskog. Strukturerna ska så långt det är möjligt värnas. Kommunen ska därutöver sköta och bruka banvallen så att den fungerar som spridningsväg för arter.

Värdekärnor för ängs- och betesmarker ska skyddas och intrång ska undvikas, vilket stöds av planen och dess vägledning.

I de fall ett föreslaget område för exploatering helt eller delvis omfattas av en värdekärna för skyddsvärda träd och/eller värdekärna för ängs- och betesmarker hanteras detta i vägledningen för respektive föreslaget område. För exploatering som föreslås inom värdekärnor för skyddsvärda träd framgår det i vägledningarna att naturvärdesinventeringar ska göras och att disponeringen av ny bebyggelse ska ske på ett sätt som minimerar negativ påverkan på de värden som avses skyddas och som, så långt det är möjligt, värnar skyddsvärda träd. För exploatering som föreslås inom värdekärnor för ängs- och betesmarker framgår det att intrång i värdekärnan så långt det är möjligt ska undvikas. I det fall intrång sker ska det göras på ett sätt som minimerar negativ påverkan på värdekärnans höga naturvärden och funktion.

Översiktsplanen stödjer utveckling och skydd av artrika vägkanter. Längs banvallen som sträcker sig i nord-sydlig och östlig riktning finns möjligheter att stärka dessa strukturer.

Målsättningen med att hantera värdekärnorna i respektive exploateringsområde är att, så långt det är möjligt, värna varje enskild värdekärna och, som helhet, dess strukturer och funktion för den gröna infrastrukturen.

Gröna kilar har väsentliga funktioner för den gröna infrastrukturen. Dessa funktioner säkerställs av planen med dess vägledning. Det framgår i översiktsplanen att naturvärdesinventeringar ska göras i samband med exploatering som särskilt kan påverka naturvärden och gröna kilar. Vid inventeringar och hänsynstagande ska de arter och organismgrupper som kommunen har ett extra ansvar för särskilt beaktas. Dessa arter pekas

ut i kommunens *Riktlinjer för naturvård och ekosystemtjänster i Ulricehamns kommun* (2020).

Översiktsplanen ger genom vägledningarna möjlighet att stärka och utveckla den blågröna infrastrukturen i planarbeten och skötsel av kommunal mark.

Kommunen har låtit ta fram en utredning om den gröna infrastrukturen. Denna stämmer väl överens med *Regional handlingsplan för grön infrastruktur* (2019), och ligger till grund för avsnittet om blågrön infrastruktur i översiktsplanen.

Länsstyrelsen arbetar i skrivande stund med att ta fram kartverket *Planeringsunderlag för grön infrastruktur i översiktsplan*. Detta kommer utgöra ett viktigt underlag i kommande planeringsprocesser.

### 5.3.1 Konsekvenser

Med identifieringen av viktiga stråk och samband, tillsammans med vägledningar, ger översiktsplanen förutsättningar att bevara och utveckla dessa stråk. Effekterna av vad som görs i Ulricehamn har påverkan utanför kommunen, och på samma sätt har åtgärder i grannkommunerna effekter på Ulricehamns kommun. Planen noterar och poängterar funktionen i stråken, före dess utbredning i kartan. Detta ger en flexibilitet som är nödvändig för att kunna klara olika mål i olika skalor. Planen sätter dock höga ambitioner som kräver kunskap och åtgärder i de områden där barriärer finns.

Större infrastrukturprojekt som motorväg och järnväg har ofta stora effekter på den gröna infrastrukturen då de är svärpasserade för djur och människor. Blågrön infrastruktur fanns inte med som beskrivet område i tidigare översiktsplan, varför förslaget är tydligt bättre än nollalternativet.

Med översiktsplanen bör den blågröna infrastrukturen utvecklas och ge positiv effekt på den biologiska mångfalden. Denna bedömning gäller främst på den lokala skalan. På regional nivå är det fortfarande mer oklart, dock ger översiktsplanen förutsättningar för en förbättring och en strukturerad avvägning. Under förutsättning att översiktsplanens vägledningar följs bedöms de negativa effekterna på värdekärnorna bli begränsade.

## 5.4 Luftmiljö

Ulricehamn deltar i Luftvårdförbundet för västra Sverige (Luft i Väst). Förbundet samordnar mätningar och beräkningar av luftföroreningar. Generellt är luftkvaliteten i Ulricehamn bra, och väntas fortsatt klara miljö kvalitetsnormer inom kommunen för samtliga luftföroreningar som mäts eller beräknas.

Översiktsplanen förespråkar att det i de mest trafikerade lägena i centralorten bör tas hänsyn till luftföroreningar. Luftintag kan behöva styras till innergårdar. I samband med detaljplanering som syftar till förtätning i trafikutsatta lägen bör behovet av en spridningsberäkning beaktas för att kontrollera om miljö kvalitetsnormerna för luft klaras.

### 5.4.1 Konsekvenser

Översiktsplanen stödjer förtätning vilket innebär att fler människor kommer att vistas på samma yta inom de områden där staden förtätas. När staden förtätas påverkas fler människor av de luftföroreningar som kan uppkomma i de förtätade områdena. En förtätning i centrum kan också leda till mer trafik lokalt. I de allra mest utsatta lägena kan förtätning medföra försämrade luftblandning vilket kan ge en lokalt sämre luftmiljö. Det är

därför viktigt att i planprocessen bevaka och motverka negativa konsekvenser, vilket stöds i vägledningarna för utsatta områden. Exempelvis motverkar en god grönstruktur dålig luftmiljö. Andra val som gjorts i planen som påverkar luftkvaliteten positivt är att lokalisera verksamheter som skyddszon mellan motorväg och bostäder i Karlsnäs och att prioritera gångtrafik före bilar i centrum.

## 5.5 Buller

En bullerutredning för Ulricehamns kommun är framtagen. Denna visar på bullerutsatta lägen i anslutning till vägar. Drygt 2 200 personer exponeras för ekvivalenta bullernivåer över 55 dB(A) vid fasad från enbart kommunala gator.

Översiktsplanen förespråkar att gällande riktvärden för buller klaras i samband med exploatering. I de mest exponerade lägena kan avsteg behöva göras. Detta ska i så fall bedömas från fall till fall.

### 5.5.1 Konsekvenser

Förtätning av staden i enlighet med översiktsplanens inriktning med byggande av nya bostäder kan innebära fler bostäder i bullerutsatta lägen. Förtätningen innebär samtidigt förutsättningar för ökad kollektivtrafik i staden, vilket leder till att buller från vägtrafik totalt sett kan minska. Det är därför viktigt att i planprocessen bevaka och motverka negativa konsekvenser, vilket stöds i vägledningarna för potentiellt utsatta områden. Exempelvis motverkas en dålig ljudmiljö av god grönstruktur. Andra val i planförslaget som påverkar ljudmiljön positivt är att lokalisera verksamheter som skyddszon mellan motorväg och bostäder i Karlsnäs och att prioritera gångtrafik före bilar i centrum.

## 5.6 Risk

I detta avsnitt bedöms riskerna som hanteras i översiktsplanen, samt konsekvenserna av dessa risker. Riskerna är främst förknippade med transport av farligt gods, farliga industriverksamheter, så kallade Sevesoverksamheter, och risker kopplade till skyfall och erosion.

Planen tydliggör där speciella hänsyn i lov och detaljplanering krävs när det gäller farligt gods och farlig industriverksamhet.

Områden för ras, skred och erosion samt områden där översvämning till följd av skyfall kan riskeras är identifierade i planen. Dessa frågor är blir allt mera aktuella i takt med de förväntade klimatförändringarna. Vid detaljplanering och bygglov är det viktigt att följa framtagna vägledningar för att undvika negativa konsekvenser.

Vid omvandling av industri och verksamhetsområden till stadsmiljöer och bostäder kommer mark med risk för att vara förorenad att tas i anspråk. I planen finns det inventerade områden och verksamheter, men det kan upptäckas okända föroreningar som måste hanteras. Dessa frågor behandlas alltid i detaljplaneläggning och vid bygglov. Sammanfattningsvis stöder planen en god markmiljö.

### 5.6.1 Konsekvenser

Sammantaget bedöms inte riskerna öka i det aktuella planförslaget i förhållande till nollalternativet.

## 5.7 Naturvärden

I kommunen finns många områden med mycket höga naturvärden, såväl ur ett kommunalt som nationellt och internationellt perspektiv. Kommunen är en typisk skogs- och mellanbygd. Här finns odlingslandskap med vackra dalgångar med betesmarker, lövskogar, stora orörda våtmarker samt sjöar och vattendrag med rik flora och fauna.

En stor del av kommunens naturvärden är knutna till odlingslandskapet och herrgårdsmiljöerna kring Åsundensjöarna med lövskogar. Det typiska odlingslandskapet i kommunen är småskaliga ängs- och hagmarker som helt eller delvis omges av grandominerad skogsmark. Odlingslandskapet måste skötas för att naturvärdena ska bestå. Värdena är starkt hotade av igenväxning, granplantering och rationalisering i jordbruket.

Ofta sammanfaller friluftsliv, turism, kultur och naturvärden med varandra. Detta gör att en balans måste sökas mellan dessa områden. Långsiktigt kommer det att behövas mer kunskap för att göra denna balans hållbar. Exempelvis bör effekterna och behoven för det rörliga friluftslivet vid Åsundens norra delar belysas. Denna fråga regleras i strandskyddsbestämmelser. Ökade fritidsbåtsaktiviteter på sjön, vilken effekt kan den ha på vattenkvalitet och djurliv, en ökad befolknings behov av fritidsområden kontra plats för bostäder, är exempel på frågor som behöver belysas i kommande planeringsstrategi.

I översiktsplanen föreslås ett större antal områden för bebyggelse inom strandskyddet. Översiktsplanen säkerställer att allmänhetens tillgång till det direkta strandområdet inte försämras i något av dessa områden. Intrånget i strandskyddet har begränsats även för att minimera negativa konsekvenser på känsliga biotoper.

### 5.7.1 Konsekvenser

Genom att bevara och sköta områden med höga naturvärden kan vi lämna efter oss ett natur- och kulturarv till kommande generationer och öka den biologiska mångfalden. Den blågröna infrastrukturen är mycket viktig att värna och utveckla för att säkerställa naturvärden i både närmiljön och i den stora skalan regionalt.

Planens utvecklingsstrategier värnar biologisk mångfald och naturvärden i kommunen. De ekosystemtjänster som dessa områden bidrar med bibehålls och invånarna ska fortsatt ha tillgång till kvalitativa grönområden som utvecklas över tid.

Översiktsplanens förslag på LIS-områden är begränsade till antalet och ytmässigt mindre än i nollalternativet, vilket gör att konsekvenserna på strandskyddet bedöms som marginella.

## 5.8 Kulturmiljö

När det gäller kulturmiljövärdena går det att i Ulricehamns kommun urskilja främst tre områdestyper: fornlämningsområden, staden med sin historia och landsbygdsmiljöer med herrgårdsmiljöerna. Ofta sammanfaller dessa områden.

Kulturmiljöområden är ofta länkade till områden med fornlämningar och till landsbygdsmiljöer med aktivt jordbruk. Helheten med landskapet, bebyggelsen och miljön ska ses som en tillgång att vårda, använda och utveckla.

Väsentligt för kulturmiljö i Ulricehamns centralort är att kunna följa stadens utveckling från medeltiden till nutid. Helhetsbilden med viktiga årsringar där bebyggelsen vuxit fram, som är synliga och tydliga med hela miljöer samt särskilt värdefulla byggnader, är viktiga att ta

tillvara och utveckla. Riksintresset för kulturmiljövård är styrande både direkt i stadskärnans fasta fornlämning men påverkar även kvarteren kring denna.

Gårdarna kring sjön och liknande miljöer är viktiga för turism, kulturmiljö, naturvård och biologisk mångfald. Översiktsplanen ger förutsättningar att utveckla besöksnäring med respekt för den specifika platsens bebyggelse- och naturmiljö.

I planen medges ny bebyggelse och centrumutveckling inom områden med höga kulturmiljövärden. Områdena är avgränsade så att värdebärande uttryck för riksintresset omfattas i väldigt låg grad. Eventuella åtgärder ska göras på sådant sätt att skadorna på kulturmiljövärdena inte blir större än vad som är nödvändigt. Ingreppen i kulturmiljön ska stå i proportion till den åtgärd som vidtas. Särdragen i centrumkärnans stadsstruktur och utformningen av byggnader ska bevaras. Nuvarande bebyggelse och gatustruktur ska bevaras för att bidra till att varje tidsepok blir läsbar.

I planen ställer sig också kommunen positiv till byggnation på landsbygden. Att människor lever och att verksamhet kan bedrivas i hela kommunen kan stärka besöks- och turismnäringen, jordbruket samt verka för att bevara och utveckla ett rikt kulturlandskap. För åtgärder som riskerar att skada kulturmiljön ska försiktighetsprincipen appliceras. Nyttan av åtgärden ska noga övervägas mot de skador som åtgärden kan åsamka.

### **5.8.1 Konsekvenser**

Förtätning av redan bebyggd miljö inom eller i anslutning till riksintressanta miljöer kan medföra att historiska samband mellan förekommande bebyggelse och deras läge i landskapet bryts och därmed minska förståelsen för områdets historia. Påverkan på fornlämningar kan medföra att förståelsen för landskapets kulturhistoriska sammanhang förloras. Samtidigt finns det möjligheter att i samband med bebyggelseutveckling förstärka kulturmiljövärden genom att anpassa bebyggelsens utförande och placering.

Det som i översiktsplanen främst bedöms påverka riksintresse för kulturmiljövården i Ulricehamn är ny bebyggelse och centrumutveckling i Ulricehamns tätort. Ny bebyggelse i anslutning till Ulricehamns stadskärna bedöms ha störst sannolikhet att påtagligt skada riksintressets visuella samband. Det blir i dessa områden särskilt viktigt att ny bebyggelse förhåller sig till den befintliga bebyggelsens skala, volym och placering så att riksintressets värdebärande uttryck bevaras. En stadsutveckling som förhåller till befintlig bebyggelsens skala, volym och placering har potential att inte medföra negativa konsekvenser för kulturmiljö.

Sammanfattningsvis bedöms påverkan på riksintressena och landskapsbilden bli begränsade då ny bebyggelse i första hand planeras i anslutning till eller inom befintliga bebyggelsestrukturer. Översiktsplanen föreslår ny bebyggelse inom riksintressena i en begränsad omfattning som bedöms ha mindre betydelse för riksintressena som helhet, under förutsättning att översiktsplanens vägledningar följs. Planen stödjer bevarande och utveckling av kulturmiljön. Denna bedöms inte påverkas mer än marginellt förutsatt att vägledningarna följs.

## **5.9 Vindkraft**

Vindkraftsplanen är ett led i arbetet med att planera för en framtida vindkraftutbyggnad i Ulricehamns kommun och därmed ett led i arbetet med att långsiktigt ställa om energiförsörjningen i Sverige.

I översiktsplanen föreslås tre möjliga lägen på land med relativt liten risk för störningar. Att klarlägga vilka områden som ska prioriteras för vindkraft är huvudsyftet med kommunens vindkraftsplan samt att redovisa vilka politiska ställningstaganden som gjorts avseende vindkraftsutbyggnad i kommunen.

Vindparksetableringar har i planen ansetts vara lämpliga i områden där ett antal kriterier samstämmer med varandra. Dessa kriterier är:

- Områden med en årsmedelvind på mer än 6,5 m/s på 103 meters höjd över nollplansförskjutningen anses erbjuda grundläggande förutsättningar för vindkraftsetablering.
- Avstånd mellan vindkraftverk och bostadsbebyggelse ska vara 800 meter.
- Ett minsta skyddsavstånd på 750 meter har tillämpats till Natura 2000 och naturreservat.
- Ett minsta skyddsavstånd på 500 meter har tillämpats till djur- och växtskyddsområden och biotopskyddsområden.
- En skyddszon har tillämpats för Komosse. Denna uppgår till 2,5 kilometer i norra ändan som utökas till 4 kilometer i sydvästläge.
- Områden som bedöms ha potential att rymma fyra verk eller fler.
- Stora opåverkade och tysta områden undantas vid utpekandet av nya områden.
- Vindkraftsetableringar anses vara olämpliga närmare större vägar än 300 meter.
- Ytor som definierats som utbyggnadsområden för bostäder eller verksamheter i kommunens översiktsplan utgår.
- Sjöar och skyddsvärda våtmarker undantas från tänkbara områden för etablering av vindkraft i kommunen.

### 5.9.1 Konsekvenser

Utbyggnad av vindkraft kan påverka både fauna och flora. Vad gäller floran bör negativa konsekvenser ganska enkelt kunna undvikas genom god planering med hänsyn till markbundna naturvärden. Riskerna för påverkan bedöms framförallt bestå av ledningsdragning och vägdragning. Vad gäller fauna är det framförallt flygande organismer som kan råka illa ut genom kollisioner. Det gäller exempelvis fåglar och fladdermöss där kollisioner är kända problem. Mindre känt är hur insektsfaunan kan påverkas

Vindkraftsområden föreslås uteslutande på höjder beväxta med barrskog. Dessa platser torde utgöra lågriskområden för fladdermöss. I Ulricehamns kommun förekommer ett relativt stort och samlat streck med fladdermöss längs Ätradalen både vår- och höst. I övrigt är lite känt om flyttrörelser.

Det förslag som anges i vindkraftsplanen bedöms innebära en låg risk för negativ påverkan på växt- och djurliv. Påverkan på landskapsbilden anses vara godtagbar; detta även med tanke på skyddszonen runt Komosse som planen föreslår. Vissa risker finns dock, och dessa måste följas upp i samband med prövning av vindkraft framöver. Vindkraft kan dock innebära förändringar av exempelvis fladdermössens rörelsemönster varför uppföljande studier av fladdermöss bör göras även efter att vindkraftsparker byggts. Även fågelfaunan kan förändras. Exempelvis kan nya häckningsplatser för rovfåglar uppstå när till exempel förekomst av örnar och glador ökar i Syd- och Mellansverige. Det går alltså inte helt att förutsäga konsekvenserna för fågelfaunan inom ramen för denna plan. Inga vindkraftsområden föreslås i Ätradalen.

Natura 2000-områden bedöms inte påverkas negativt av föreslagna områden för vindkraftsparker. Runt Komosse föreslår planen en skyddszon på 2,5 kilometer i norra ändan som utökas till 4 kilometer i sydvästläge.

Förslaget i vindkraftsplanen bedöms innebära en låg risk för negativ påverkan på människors hälsa i form av störningar från buller, ljus och isavkastning. En viss negativ upplevelse av vindkraftens påverkan på människors livsmiljö i form av visuell närvaro i landskapet kan inte uteslutas.

## 5.10 Ekosystemtjänster

Ekosystemtjänster är alla de produkter, funktioner och tjänster som naturens ekosystem skapar och vi människor tar del av, och som därigenom bidrar till vårt välbefinnande. I takt med ett ökat bostadsbyggande ökar också behovet av grönytor både för människors rekreation och för att avlasta tekniska system vid hantering av vattenflöden med mera. Då största delen av den föreslagna utvecklingen sker i och kring centralorten, görs här en bedömning av översiktsplanens påverkan på de ekosystemtjänster som återfinns där. Nedan följer en kortfattad sammanfattning av de värden som identifierats genom kartläggningen i Ulricehamns närområde.

### Den stödjande ekosystemtjänsten biologisk mångfald

De biologiska värdena i Ulricehamn grundar sig i Åsunden och Ätrands dalgång som utgör viktiga ekologiskt stråk med hög täthet av biologiskt rika lövskogsmiljöer, betesmarker och odlingslandskap. De mest unika karaktärsdragen är kopplade till ekskogar kring Åsunden och de stäppartade torrängarna i Ätrands dalgång. Högländet består huvudsakligen av produktionsbarrskogar med vissa inslag av våtmarker som har betydelse för den biologiska mångfalden och bidrar till naturvärden.

#### *Konsekvenser*

De exploateringar som föreslås i översiktsplanen undviker i stor utsträckning att påverka denna ekosystemtjänst negativt. Det finns dock några få områden där viss påverkan kan ske och där naturvärdesinventering och ekosystemtjänstanalys ska göras i samband med detaljplanering. Sammanfattningsvis bedöms därför de negativa konsekvenserna på biologisk mångfald bli små.

Ett stärkande av den blågröna infrastrukturen bedöms ge en positiv effekt på biologisk mångfald över tid.

### Försörjande ekosystemtjänster

Den huvudsakliga naturresursen kring Ulricehamn utgörs av skogsproduktion i form av barrskogsmiljöer. Skogarna innehåller också bär och svamp. Ätradalen erbjuder en viktig resurs i form av grundvatten samt åker och odlingslandskap. Odlingslandskap finns också i de mer småbrutna miljöerna kring Brunn och Marbäck.

#### *Konsekvenser*

Den exploatering som föreslås i översiktsplanen bedöms ge störst negativ påverkan på skogsproduktion i form av barrskogsmiljöer. Sådan typ av produktionsskog som ianspråkats bedöms dock ha låga naturvärden. Detta innebär att andra skogsekosystemtjänster som bär, svamp, jakt och fiske påverkas i mindre grad.

En full utbyggnad enligt översiktsplanen skulle innebära att mindre än 0,37 procent av den totala arealen jordbruksmark inom kommunen tas i anspråk.

Innan exploatering inom av översiktsplanen utpekad brukningsvärd jordbruksmark ska en bedömning göras utifrån markens läge, beskaffenhet och övriga förutsättningar för att avgöra om platsen är lämpad för jordbruksproduktion. Exempelvis arealens storlek och lutning. Övriga förutsättningar kan utgöras av biotopskydd och andra naturvärden.



Detta ianspråktagande av jordbruksmark bedöms ge en mycket marginell negativ påverkan på denna ekosystemtjänst.

### **Vattenreglerande ekosystemtjänster**

Skogsmarkerna på höglandet utgörs av jordarter med god infiltrerande förmåga medan Ätrådalen består av finkornigare material med något sämre genomsläpplighet. Ätråns meandring bidrar dock till att utjämna vattenflöden och potentiellt också till vattenrening genom att sänka flödes hastigheten. Flera våtmarker kring staden och svämplan vid vattendragen har också kapacitet att hålla och rena vatten. Flödesreglering och vattenrening påverkar i första hand Åsundens vattenkvalitet och vattennivåer. Det är främst områden med stora hårdgjorda ytor, exempelvis verksamhetsområden, som belastar sin omgivning med överskottsvatten.

#### *Konsekvenser*

De vattenreglerande ekosystemtjänsterna bedöms inte påverkas annat än gällande hårdgörande av mark. Våtmarker och svämplan föreslås exploateras ytterst marginellt medan andelen hårdjord mark förväntas öka. För att motverka negativa konsekvenser på de vattenreglerande ekosystemtjänsterna har kommunen i översiktsplanen identifierat områden där översvämningsrisker är störst i samband med skyfall och höga flöden. För dessa områden ges vägledning för hantering av riskerna i samband med bygglov och planarbete. Närmare vägledning för hantering av utformning av dagvattensystemet finns i dokumentet *Delplaner – Strategisk VA-plan*.

### **Luftreglerande ekosystemtjänster**

Ulricehamns gröna lungor utgörs av de större barrskogsområdena i öster vilka ger goda förutsättningar för parkbris, det vill säga luftutbyte mellan staden och omgivningen. Det är dock inne i staden och längs med mer trafikerade vägar som behovet av luftrenande och bullerdämpande grönska är som störst. Tillgången till gröna miljöer bedöms dock som relativt god i tätorten.

#### *Konsekvenser*

Konsekvenserna på de luftreglerande ekosystemtjänsterna bedöms stärkas genom översiktsplanen då förslaget säkerställer bevarandet av alléer och funktionerna i stadens gröna kilar, vilket ökar de luftreglerande ekosystemtjänsterna jämfört med idag.

### **Kulturella ekosystemtjänster**

Landskapet kring staden har stora kvaliteter som grundar sig i det riksintressanta odlingslandskapet kring Ätråns dalgång, vattenkontakten vid sjön Åsunden, upplevelse av djupa skogar kring tätorten och de småbrutna kulturbygderna vid Brunn och Marbäck. Ulricehamns gröna miljöer erbjuder många aktivitetsmöjligheter, exempelvis vandring, skidåkning, golf, bad och fiske. Det finns både lokala och nationellt intressanta vandringsleder med god skyltning, skidbacke med lift och flera anordnade badplatser. Stadens parker fungerar som uppskattade gröna mötesplatser för både boende och besökare.

#### *Konsekvenser*

Konsekvenserna på de kulturella ekosystemtjänsterna bedöms stärkas genom översiktsplanen då förslaget säkerställer utveckling av friluftsområden som exempelvis Lassalyckan och tillkomsten av ett nytt friluftsområde på Åsakullen. Tillskapandet av nya vandringsleder föreslås samt tryggandet av tillgången till tätortsnära strövområden.

Genom översiktsplanens ställningstaganden för centralortens centrala delar säkras särdragen i centrumkärnans stadsstruktur och bebyggelsens karaktär. Detta bidrar till en historisk kontinuitet i stadsstrukturen.

## 6 Miljö kvalitetsmål

### 6.1 Avstämning mot miljö kvalitetsmålen

Lokaliseringsprinciperna som används för att pröva om lägen för exploatering av ny sammanhållen bebyggelse är lämplig med tanke på hållbar utveckling här stämts av mot de nationella miljömålen (se tabell 1). Det går att konstatera att genom att följa lokaliseringsprinciperna arbetar kommunen i riktning mot miljömålen. De miljömål som inte kommer fram i avstämningen är 5 och 6, det vill säga, *Skyddande ozonskikt* och *Säker strålmiljö*. Det kan konstateras att Skyddande ozonskikt främst handlar om utsläpp av CFC, något som idag bara sker från gamla produkter. Strålmiljö tas upp gällande radon medan generella riktlinjer gällande strålmiljö för radon, starkström och el redovisas. Radon förutsätts hanteras byggnadstekniskt. Den största delen av ny bebyggelse föreslås inte i högriskområden för radon men vissa mindre delar och tidigare planlagd mark kan beröras av markradon. Ny bostadsbebyggelse ska ta hänsyn till de större kraftledningarna som finns i kommunen.

Nedan listas de 16 miljö kvalitetsmålen:

1. Begränsad klimatpåverkan
2. Frisk luft
3. Bara naturlig försurning
4. Giftfri miljö
5. Skyddande ozonskikt
6. Säker strålmiljö
7. Ingen övergödning
8. Levande sjöar och vattendrag
9. Grundvatten av god kvalitet
10. Hav i balans samt levande skärgård (hav finns ej i Ulricehamns kommun)
11. Myllrande våtmarker
12. Levande skogar
13. Ett rikt odlingslandskap
14. Storslagen fjällmiljö (fjäll finns ej i Ulricehamns kommun)
15. God bebyggd miljö
16. Ett rikt växt- och djurliv

Lokaliseringsprincip	Miljö mål
<b>Generellt</b>	
Attraktiva lägen där vi använder och utvecklar befintlig infrastruktur, kommunikationer och service så långt som möjligt.	Genom hållbar bebyggelsestruktur och infrastruktur bidrar ÖP till miljömål 15. Genom ökad andel hållbart resande bidrar ÖP till miljömål 1, 2, 3 och 7.

Ingen exploatering som tar i anspråk naturvärden. Undvik exploatering i områden för friluftsliv och områden med funktioner av betydelse för biologisk mångfald samt gröna kilar. God tillgänglighet från bostäder till grönområden ska eftersträvas.  Exploatering inom strandskyddade områden ska göras med hänsyn till allmänhetens tillgång till strandkanten och naturvärden.	Genom att värna områden med höga naturvärden bidrar ÖP till miljömål 3, 8, 11, 12 och 16. Genom att skapa närhet till natur och grönområden bidrar ÖP till miljömål 2 och 15.
Översiktsplanen föreslår ingen exploatering som riskerar medföra att nuvarande vattentäkter eller grundvattenförekomster som är intressanta för kommande vattenbehov förorenas.	Genom god hushållning med vattnet som resurs bidrar ÖP till miljömål 7, 8, 9, 11 och 15.
Värna stora opåverkade och tysta områden.	Genom att exploatering sker i anslutning till befintliga strukturer bidrar ÖP till miljömål 15. Principen bidrar också till miljömål 2, 8, 11, och 16.
Värna och utveckla den blåa och gröna infrastrukturen.	Genom att exploatering sker i anslutning till befintliga strukturer bidrar ÖP till miljömål 15 och 16. Principen bidrar också till miljömål 8, 11, och 12.
Undvik exploatering som hindrar en framtida järnvägsutbyggnad.	Genom att främja tågtrafik framför fossilbundna trafikslag bidrar ÖP till miljömål 1, 2, 3, 7, och 15. En utmaning blir att undvika den barriäreffekt som kan uppstå för att inte motverka miljömål 15 och 16.
Ingen exploatering som skadar fornlämningar av betydelse. Undvik exploatering som kan skada kulturmiljövärden. Eftersträva förändringar som kan utveckla kulturmiljön.	Genom att skydda fornlämningar och områden med kulturmiljövärden bidrar ÖP till miljömål 15.
Undvik exploatering av jordbruksmark.	Genom att främja närproduktion och därmed minska transporter bidrar ÖP till både miljömål 1 och 13.
Begränsad exploatering av skogsmark.	Genom en begränsad exploatering av skogsmark bidrar ÖP till miljömål 12 och 16.
Prioritera lägen med möjlighet till fjärrvärmeanslutning och fortsatt utbyggnad av fjärrvärmesystemen.	Genom att hushålla med energiresurser och minska eldnings av ved och fossila bränslen bidrar ÖP till miljömål 1, 2, 3, 7 och 15.
Teknisk försörjning avseende avfall, vatten och avlopp, elförsörjning, fiber och tele, solenergi samt fjärrvärme ska gå att lösa på ett godtagbart sätt med tanke på god hushållning med resurser.	God hushållning med resurser bidrar till miljömål 1, 9 och 15.
<b>Vindkraft</b>	
Utbyggnad i enlighet med vindkraftsplanen.	God hushållning med resurser bidrar ÖP till miljömål 1, 2 och 3. En utmaning blir att inte motverka miljömål 11 och 15.
<b>Bostäder</b>	
Attraktiva lägen där vi använder och utvecklar befintlig infrastruktur, kommunikationer och service så långt som möjligt.	Genom ökad andel hållbart resande bidrar ÖP till miljömål 1, 2, 3, 7 och 15.
Närhet till kollektivtrafikstråk eftersträvas vid nya bostadsområden.	Genom ökad andel hållbart resande bidrar ÖP till miljömål 1, 2, 3, 7 och 15.

Närhet till livsmedelsaffär och/eller skola i närheten av nya bostadsområden eftersträvas.	Genom ökad andel hållbart resande bidrar ÖP till miljömål 1, 2, 3, 7 och 15.
Nya bostäder endast i lägen som ligger ovanför de högsta vattennivåer som beräknats med hänsyn till klimatförändringarna eller där marken går att höja till samma nivå.	Genom att minimera risken för översvämning av bebyggelse bidrar ÖP till miljömål 15 och genom att därmed även minimera riskerna för föroreningar av miljömål 8 och 9.
Trafikslaget gång, cykel och kollektivtrafik prioriteras före bil vid förtätning och expansion. Alla ska ha möjlighet att nå viktig service samt bostäder och områden för lek och rekreation med gång och cykel.	Genom ökad andel hållbart resande bidrar ÖP till miljömål 1, 2, 3, 7 och 15.
<b>Verksamheter</b>	
Nya verksamhetsområden föreslås i goda kommunikativa lägen.	Genom minskade transporter och biltrafik bidrar ÖP till miljömål 1, 2, 3, 7 och 15.
Möjlighet att ordna säkra gång- och cykelvägsförbindelser till närmaste tätort.	Genom ökad andel hållbart resande bidrar ÖP till miljömål 1, 2, 3, 7 och 15.
Stadsomvandling som förutsätter omlokalisering av störande verksamheter från centrala delar av centralorten, till andra lägen.	Genom att omlokalisera störande verksamheter från centrala delar av centralorten bidrar ÖP till miljömål 2 och 15.

Tabell 1. Tabellen visar översiktsplanens lokaliseringsprinciper i förhållande till miljömålen.

## 7 Sammanfattande slutsatser

De sammanfattande slutsatserna i konsekvensbeskrivningen utgår från att vägledningarna i översiktsplanen följs och att hänsyn tas i enlighet med översiktsplanen. Följande bedömningar görs:

- Vindkraftsutbyggnad enligt planen bedöms inte leda till betydande negativ miljöpåverkan.
- En påverkan kommer att ske på jordbruksmark och skogsmark främst kring Ulricehamns tätort. Detta bedöms dock inte leda till betydande negativ miljöpåverkan.
- Planen bedöms inte leda till betydande negativ miljöpåverkan på blågrön infrastruktur.
- Planen bedöms inte leda till betydande negativ miljöpåverkan på kulturmiljön.
- Planen bedöms inte leda till betydande negativ miljöpåverkan på luft, buller, mark- och vattenmiljöer.
- För det rörliga friluftslivet finns det på längre sikt osäkerheter som översiktsplanen inte kan hantera fullt ut med nuvarande kunskapsunderlag. Preliminärt bedöms inte planen leda till betydande negativ miljöpåverkan. Detta behöver dock följas upp.
- Infrastrukturprojekt som motorvägsutbyggnad av riksväg 40 österut, Götalandsbanan samt förbifart öster om tätorten konsekvensbedöms inte i denna översiktsplan och i denna miljökonsekvensbeskrivning.
- Översiktsplanen bedöms inte leda till överskridande av miljökvalitetsnormer.

En bedömning av kumulativa effekter är av sin natur vanskligt med tanke på de begränsningar och osäkerheter som noterats ovan. Utifrån befolkningsprognos och bedömningarna ovan, bedöms översiktsplanen inte leda till betydande negativ miljöpåverkan.

## 7.1 Uppföljning och övervakning

Uppföljning och övervakning av de effekter som översiktsplanen har ska göras i samband med arbetet med kommande planeringsstrategi. Följande bör särskilt bevakas:

- Effekter på och av det rörliga friluftslivet kring norra delen av Åsunden.
- Förtätningens och stadsomvandlingens påverkan på kulturmiljön i tätorten.
- Konsekvenserna av aktuella infrastrukturprojekt.
- Skötsel och utveckling av de gröna kilarna, naturområden och parker.
- Effekter på vattenkvalitet, kopplat till centralortens tillväxt.

I övrigt ska effekter på luft, buller samt mark- och vattenmiljöer och invasiva arter följas upp i miljöövervakning och uppföljning av genomförda detaljplaner och projekt, samt översyn av vissa befintliga styrdokument. Vissa detaljfrågor följs även upp i samband med tillsyn.