

Styrdokument

# Ulricehamns kommun - en landsbygdsstrategi i tre delar



# Våra styrdokument

## [Normerande]

Policy - Vår hållning, övergripande

Riktlinjer - Rekommenderade sätt att agera

Regler - Absoluta gränser och ska-krav

## [Aktiverande]

Strategi - Avgörande vägval och strategiområden från fullmäktigeberedningar

Program - Avgörande vägval och programområden från andra än fullmäktigeberedningar

Plan - Uppdrag, tidsram och ansvar

# Innehåll

1	Bakgrund .....	4
2	Syftet.....	5
3	Inledning .....	5
3	Vad är landsbygdsutveckling? .....	6
4	Tillvägagångssätt .....	7
	Medborgarträffar .....	7
	Medborgarenkät .....	8
	Vägledningsdebatten .....	8
5	Hänsynstagande .....	9
	Översiktsplanen .....	9
	PM Landsbygdsstrategi .....	9
	Länsstyrelsen i Västra Götaland .....	9
	Strategi för tillväxt och utveckling i Västra Götaland 2014 – 2020 .....	9
6	Befolkning i Ulricehamn och Västra Götalandsregionen.....	10
7	Befintligt bostadsbestånd och framtida behov av bostäder .....	12
8	Strategiområden.....	13
	Kommunikation & infrastruktur .....	13
	Kommunen som samarbetspartner.....	13
	Boende .....	14
9	Referenser .....	15

# 1 Bakgrund

## **”Vision för Ulricehamns kommun 2030”**

### **Liten – Stolt - Annorlunda – Handlingskraftig**

I Ulricehamns kommun är vi stolta över alla de kvaliteter och resurser som vi har! Vi är en liten, expansiv kommun vid ett av huvudstråken i Sverige. Många väljer att bosätta sig och att etablera verksamheter här. Ulricehamns läge vid Åsundens strand och många andra attraktiva boendemiljöer lockar nya invånare. Anläggningarna för både vinter – och sommarsporter är till glädje för både oss själva och besökare till kommunen. Vi har nära till varandra, vi är med och påverkar och vi tror på våra idéer. Skolan ger varje individ möjlighet att utvecklas genom att se till hela människan. Tack vare vår handlingskraft och att vi prövar nya och annorlunda lösningar blir många idéer verklighet. Goda kommunikationer och ett levande näringsliv, tillsammans med möjligheterna till en innehållsrik fritid, gör oss till en stark framtidskommun i både ett regionalt, nationellt och globalt perspektiv.

*(Ur Översiktsplan för Ulricehamns kommun, 2015 - 2030)*

Beredningen för samhällsutveckling fick följande uppdrag 2015-06-25.<sup>1</sup>

*”Uppdrag: Beredningens uppdrag är att ta fram en strategi för hur kommunen skapar förutsättningar för att utveckla landsbygden och de små orterna. Utgångspunkten ska vara att hela landsbygdskommunen Ulricehamn ska ha möjligheten att leva och utvecklas.*

*Strategin ska ange vilka inriktningar som är viktigast för att skapa dessa förutsättningar. Den ska innehålla långsiktiga perspektiv och peka ut 3-4 strategiområden och avgörande val som är av kritisk betydelse för att nå dit.*

*Beredningen startar arbetet med sitt uppdrag 2015-08-01.*

*Uppdraget kompletteras med ett så kallat processhjul och med ett Promemoria(PM) från förvaltningen som ger beredningen en aktuell omvärldsanalys och nulägesbeskrivning.”*

---

<sup>1</sup> Uppdragsbeskrivning - Landsbygdsstrategi från förvaltningen, Ulricehamns kommun.

## 2 Syftet

Landsbygdsutveckling uppstår i samspelet mellan stad och land, globalt, regionalt och lokalt. Det innebär att de flesta beslut som fattas påverkar landsbygdens utveckling. På samma sätt gäller de behov som landsbygdens befolkning har för samhället i stort och att de förändras och utvecklas beroende på omgivningen och på nya beslut som fattas.

Syftet med kommunens landsbygdsstrategi är att skapa goda och långsiktiga förutsättningar för att hela kommunen ska kunna utvecklas till en attraktiv plats för boende, näringsliv och besökare. Genom strategin förväntas landsbygdens förutsättningar och behov samt kommunens syn på den lokala utvecklingen tydliggöras. Strategin syftar till att stimulera samordningen av kommunens egna verksamheter och samverkan mellan kommun och andra aktörer för att på så vis säkerställa service och utveckling såväl inom kommunen som ur ett större regionalt och globalt perspektiv.

För att strategin ska spegla kommunens invånare och dess verklighet, beaktas genus och jämställdhet utifrån samtliga utpekade strategiområden.

## 3 Inledning

De senaste hundra åren har det skett en kraftig urbanisering i Sverige, vilket generellt sett inneburit en massiv flyttning från landsbygd in till städerna. De olika landsbygdskommunernas möjligheter till utveckling varierar utifrån de olika kommunernas lokala förutsättningar. Men trots en massiv urbanisering som pågått under en längre tid så finns det landsbygdskommuner som går emot denna trend där en positiv utveckling av hela kommunen istället är ett faktum.

Ulricehamns kommun är en av dessa landsbygdskommuner i Sverige som har en positiv befolkningstillväxt. Ulricehamn är en attraktiv kommun i många avseenden med centralorten vid sjön Åsunden och en levande landsbygd med många små orter, ett rikt utbud av idrotts – och motionsanläggningar, föreningsliv, naturområden och kulturmiljöer. Med sitt strategiska kommunikationsläge längs riksväg 40 mellan Göteborg – Borås – Jönköping, möjliggörs tillgången till högskolor och universitet i Jönköping, Borås och Göteborg dessutom ligger Skövdes högskola inom pendlingsavstånd.

Kommunen hade vid utgången av 2015 ca 23 500 invånare, varav ca 10 000 var då bosatta i centralorten. Ulricehamns kommun växer och behovet av långsiktiga strategier kopplade till hur hela kommunen ska utvecklas i framtiden ökar. Småstadens charm kring sjön Åsunden, närheten till natur, stort utbud av fritidsaktiviteter och landsbygdsboende i en mångfald av miljöer, är några av anledningarna till att många väljer att flytta till kommunen. Förbättrad infrastruktur, närhet till högskolor och kulturutbud både inom och utom regionen är också bidragande faktorer till den positiva utvecklingen av kommunen.

Kommunens uttalade ambition om en växande befolkning ställer även stora krav på långsiktig planering. Framtida generationer kommer att påverkas av innehållet och ett brett underlag krävs för ett lyckat resultat. Engagerade och kreativa medborgare har deltagit i dialogmöten och med sina synpunkter lagt grunden för arbetet med kommunens landsbygdsstrategi.

## 4 Vad är landsbygdsutveckling?

Det finns ingen enhetlig definition över begreppet "landsbygd" på nationell nivå utan landsbygd har ofta definierats indirekt genom att definiera vad som utgör en tätort. SCB:s definition av tätort avser en grupp av hus med mindre än 200 meter mellan husen och med mer än 2000 invånare. Det som inte är en tätort blir därmed landsbygd.

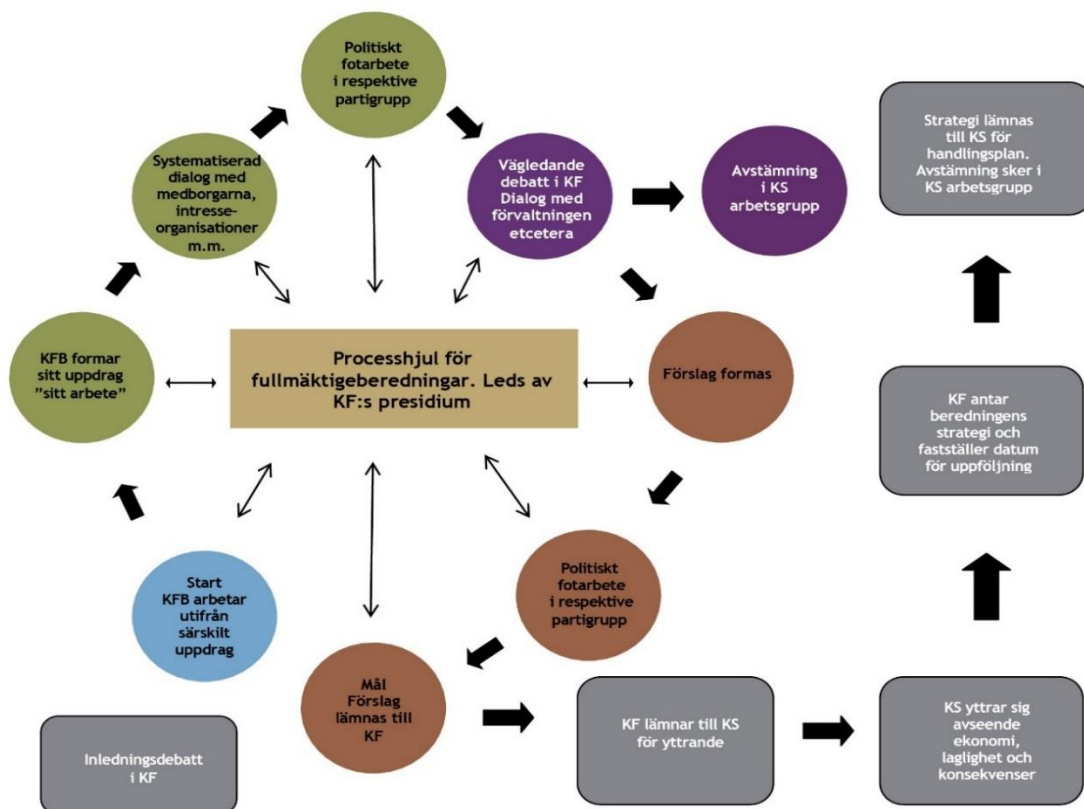
Jordbruksverket definierar landsbygd genom indelning i storstadsområden, stadsområden, landsbygd och glesbygd. Utifrån Jordbruksverkets definition så är hela Ulricehamns kommun landsbygd. Enligt Jordbruksverkets definition så bor 34 % av Sveriges befolkning på landsbygden. Även OECD:s definition gör Ulricehamns kommun till en landsbygds kommun.

Det är således utifrån dessa definitioner som strategin utgår ifrån Ulricehamns kommun som en landsbygds kommun.

Men vad innebär då landsbygdsutveckling? Förenklat kan landsbygdsutveckling förklaras som när landsbygdens värden och attraktivitet förstärks genom att tradition, arv och natur bevaras samtidigt som andra delar kan utvecklas och förändras.

## 5 Tillvägagångssätt

Arbetet med att ta fram strategin påbörjades med att beredningen för samhällsutveckling i Ulricehamns kommun fick i uppdrag av kommunfullmäktige att "ta fram en strategi för hur kommunen skapar förutsättningar för att utveckla landsbygden och de små orterna." Beredningens arbete har följt det interna processhjul som kommunfullmäktige beslutade om på den inledande uppdragsdebatten 2015-06-25.



Figur 1 - Processhjul för fullmäktigeberedningar i Ulricehamns kommun.

I samband med framtagandet av landsbygdsstrategin har beredningen för samhällsutveckling använt sig av olika forum för att öka medborgarnas inflytande under arbetsprocessen.

För att få så många kommuninvånare som möjligt att engagera sig i frågan har både medborgarträffar samt en möjlighet att besvara en medborgarenkät erbjudits. Både inbjudan till medborgarträffar samt enkäten har kommunicerats via kommunens Facebooksida, tidningsannonser i Ulricehamns tidning och via mailutskick. Enkäten har dessutom delats ut på förskolor och funnits tillgänglig på kommunens stadsbibliotek.

Nedan beskrivna källor har legat till grund för hur beredningen format de fokusområden som kommunens landsbygdsstrategi utgörs av.

### Medborgarträffar

Medborgarträffar har hållits vid tre olika tillfällen. För att knyta an till andra aktörer som också driver landsbygdsfrågor inom kommunen har beredningen haft ett samarbete med Landsbygdsalliansen som hjälpt till med sina kanaler. Den första hölls i

Tingsholmsgymnasiets aula den 13 januari 2016, då beredningen hade bjudit in en föreläsare, Tommy Johansson från Landsbygdsalliansen. Efter Tommys föreläsning fick deltagarna fritt lyfta sina tankar och idéer för att utveckla landsbygden i kommunen. Bl.a. efterfrågade deltagarna att beredningen skulle möta fler intresserade medborgare, varpå beredningen sammankallade till ytterligare två medborgarträffar. Följande två möten hölls utanför centralorten. Det första av dem var i Dalum, 11 februari 2016, och det andra i Gällstad, 17 februari 2016. Allmänheten har bjudits in att delta under alla dialogmötena.

Syftet med dessa möten har varit att fånga in medborgarnas synpunkter samt att ~~öppna upp~~ möjliggöra för dialog, insyn i och delaktighet under arbetsprocessens gång.

## Medborgarenkät

Enkäten har funnits tillgänglig för kommunens invånare att besvara om hur de vill att hela kommunen ska kunna utvecklas i framtiden. I enkäten har medborgarna fått möjlighet att välja ut eller prioritera 15 av 34 påståenden som de anser vara av störst betydelse för kommunens framtida utveckling. Respondenterna har getts möjlighet att formulera två egna påståenden som inkluderas i dessa 15. Enkäten om landsbygdsfrågor har funnits tillgänglig på kommunens hemsida under perioden 2015 – 10 – 05 till 2016 – 02 – 10. Enkäterna i pappersform har delats ut i samband med en av medborgarträffarna samt skickats ut till kommunens förskolor och stadsbibliotek. Syftet med enkäten har varit att fånga in medborgarnas synpunkter på vilka faktorer som är av störst betydelse för en positiv utveckling av hela kommunen.

Enkäten besvarades av 706 personer vilket beredningen anser vara ett bra underlag till det fortsatta arbetet. I medborgarnas svar gavs över 200 olika egna påståenden, dessa har beredningen kunnat arbeta med först efter vägledningsdebattens genomförande, då materialet varit så pass omfattande.

## Vägledningsdebatten

En avstämning av beredningens arbete med strategin har gjorts under mars-april 2016, detta gjordes genom att beredningens arbete presenterades i kommunstyrelsens arbetsgrupp samt en vägledningsdebatt genomfördes där kommunfullmäktige hade möjlighet att lämna synpunkter på beredningens arbete.

De synpunkter som togs upp i samband med detta möte har noterats av beredningen, som därefter använde dem som en vägledning i det fortsatta arbetet med att utforma strategidokumentet.



## 6 Hänsynstagande

Uppdragsbeskrivningen från förvaltningen gav beredningen således en fast ram att formulera landsbygdsstrategin utifrån. Följande styrande dokument har beredningen även beaktat vid framtagandet av detta dokument.

### Översiktsplanen

Ulricehamns kommuns översiktsplan antogs hösten 2015, landsbygdsstrategin baseras således på den vision och de fokusområden som presenteras i översiktsplanen.

Följande utvecklingsområden för ny sammanhållen bostadsbebyggelse och för verksamheter finns presenterade i kommunens översiktsplan:

- Centrala Ulricehamn, både bostäder och verksamheter.
- Området mellan Ulricehamn och Marbäck är intressant för bostäder. (Marbäck gränsar till Ulricehamn i söder redan vid Skottek.)
- Kring Hökerum och Tolkabro med sjönära lägen och närhet till motorvägsnot, både bostäder och verksamheter.
- Gällstad – Vegby – Fästeredssund, bostäder, i Gällstad främst verksamheter.
- Stråket Ulricehamn – Timmele – Dalum är främst intressant för verksamheter.
- Strängsered med närhet till Strängseredssjön.

Utöver dessa områden förespråkas en positiv utveckling av verksamheter och bostäder i mindre omfattning i andra lägen, till exempelvis områden som pekas ut för landsbygdsutveckling i strandnära områden (*LIS*).

### PM Landsbygdsstrategi

PM Landsbygdsstrategi är ett dokument som är framtaget av kommunens förvaltning, detta dokument innehåller en nulägesbeskrivning samt en aktuell omvärldsanalys kring landsbygdsutveckling. Detta dokument har använts som utgångspunkt för beredningens arbete med strategin.

### Länsstyrelsen i Västra Götaland

Länsstyrelsen arbetar för att EU:s och Sveriges jordbrukspolitik och landsbygdspolitik inklusive Landsbygdsprogrammet får genomslag på regional nivå. Det innebär att lantbruket ska bli konkurrenskraftigt och långsiktigt hållbart samtidigt som den ekologiska odlingen ökar och värdefulla natur- och kulturlandskap bevaras. En levande landsbygd innebär också att det finns alternativa sysselsättningar, god service och attraktiva boendemiljöer.

### Strategi för tillväxt och utveckling i Västra Götaland 2014 - 2020

Strategin för tillväxt och utveckling i Västra Götaland 2014 – 2020 har tagits fram med utgångspunkt i det ansvar som regering och riksdag gett Västra Götalandsregionen i att samordna och driva det regionala utvecklingsarbetet i Västra Götaland. Strategin värnar om den gemensamma bilden av regionen, där alla invånare ska ha samma förutsättningar för utbildning, arbete, fritid, kultur mm. och där invånarna ska ges bästa möjliga förutsättningar för att utvecklas.

## 7 Befolkning i Ulricehamn och Västra Götalandsregionen

Ulricehamn är idag en växande kommun och attraktiv för nya invånare i många avseenden. 2015 hade kommunen ett invånarantal på ca 23 500 personer, varav ca 10 000 personer bosatta i centralorten. Under de senaste åren (2006-2015) har kommunen växt med i snitt 111 personer per år och enligt prognosen framåt (2016-2025) väntas den årliga folkökningen i kommunen vara 175 personer per år.<sup>2</sup> Befolkningsökningen har en stark koppling till bostadsbyggandet då de befintliga bostäderna idag redan används. Utifrån det bostadsbyggande som planeras prognostiseras att kommunen under den närmsta tioårsperioden kommer att växa med ca 1700 personer, det vill säga 175 personer i genomsnitt per år. Kommunen har ett antaget befolkningsmål om 25 000 invånare som förväntas uppnås år 2020, men enligt 2016 års genomförda befolkningsprognos är det snarare år 2025 som det målet uppnås. Detta är dock prognosticerat utifrån de förutsättningar som finns idag om till exempel hur många bostäder som planeras och så vidare.

Under 2015 har Ulricehamns kommun haft fler inflyttare än utflyttare. För att kommunen ska växa och nå befolkningsmålet om 25 000 invånare så krävs det att den årliga inflyttningen i genomsnitt ligger 200 fler än antalet utflyttade hela vägen fram till 2020. Något som under 2015 var en realitet.

In – och utflyttningar under 2015	Totalt
Antal inflyttningar	1 199
Antal utflyttningar	937

Tabell 2 - Antal in - och utflyttningar i kommunen under 2015, Källa: SCB.

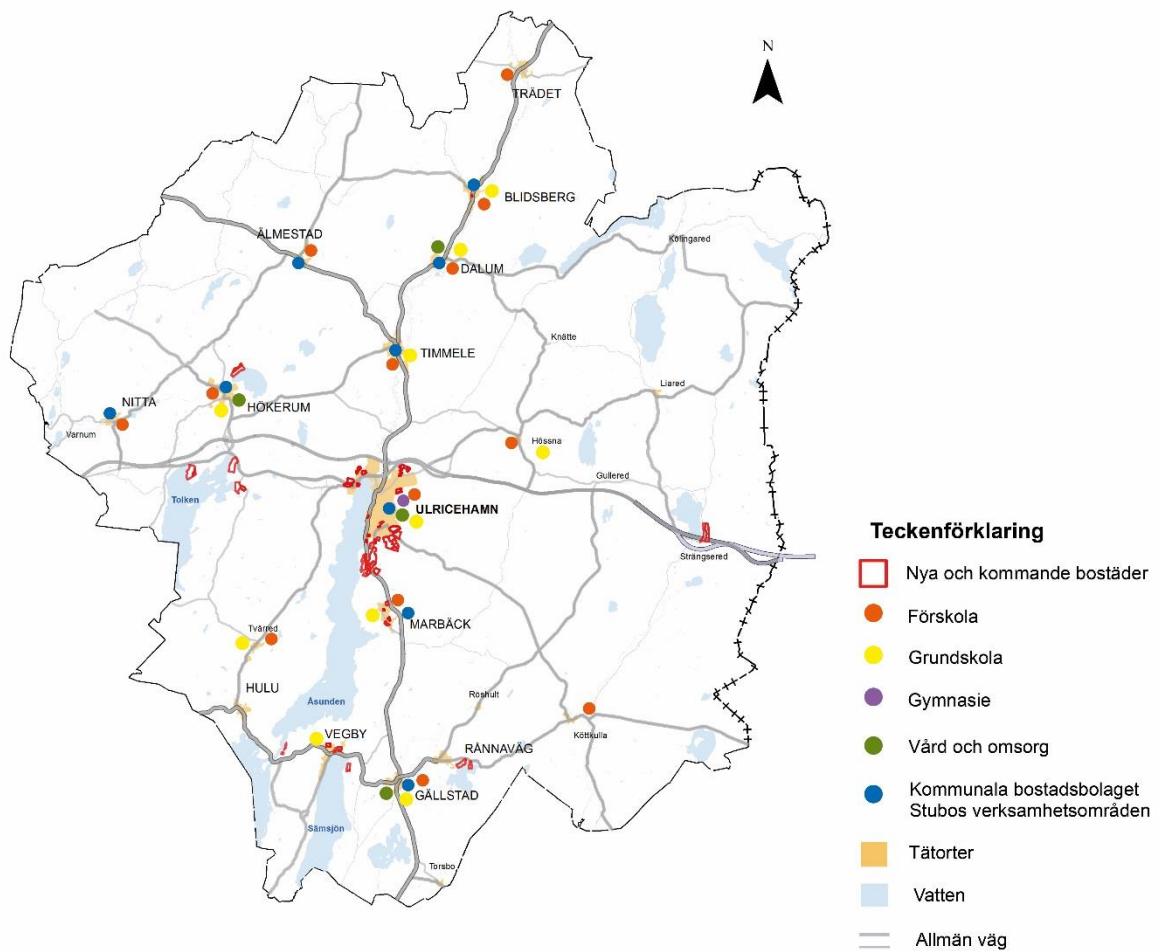
Trots att kommunen som helhet har haft en positiv befolkningsutveckling de senaste åren är den positiva tillväxten i huvudsak koncentrerad till centralorten. I övriga orter är befolkningsunderlaget förhållandevis stabilt eller något minskande.

Befolkningsökningen i Ulricehamns kommun beror som tidigare nämnts framförallt på inflyttning till kommunen. Även när födelsenettet är negativt har befolkningen i stort ökat. En stor del av de inflyttade kommer från andra länder men även från andra kommuner i Sverige. Utifrån detta resonemang kan Ulricehamns kommun betraktas som en bidragande faktor till befolkningsutvecklingen i regionen samt även till regionens utveckling och tillväxt på sikt.

Folkmängden i hela Västra Götaland beräknas uppgå till 1,9 miljoner människor år 2030. I alla delregioner är det flyttnettet, och då framförallt utrikes flyttnettet, som varit den största bidragande faktorn. Den befolkningsökningen förväntas fortsätta vara den största faktorn under de nästkommande åren. Tillväxten i regionen är framförallt koncentrerad till Göteborgsregionen, viss tillväxt i Sjuhärad samt oförändrad befolkning i Fyrbodalen och Skaraborg. De kommuner som ökar mest finns inom områden med differentierade arbetsmarknader, medan de som minskar finns längre ifrån sådana områden.<sup>3</sup>

<sup>2</sup> Källa: *Befolkningsprognos 2016-2025*, Ulricehamns kommun, Rapport 2016.

<sup>3</sup> Källa: *Befolkningsprognos i Västra Götaland 2015 – 2030*, Rapport 2015: 3.

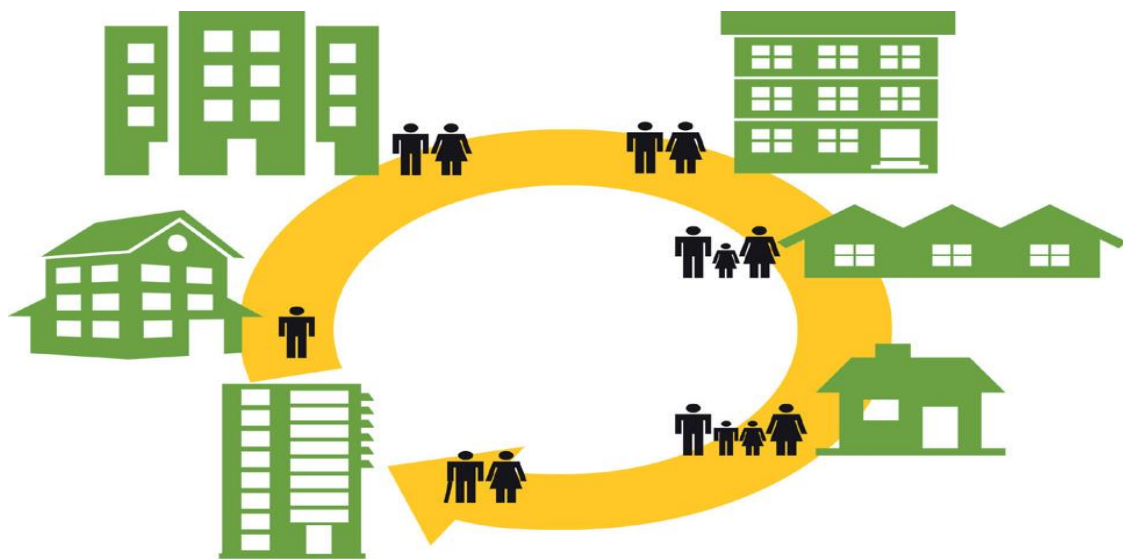


**Figur 3 - Kartbild över nya och kommande bostäder samt kommunens olika verksamheter.**

Det framtida bostadsbyggandet från nu och fram till år 2030-2035 är framförallt koncentrerat till centralorten, både vad det gäller småhus, bostadsrätter och hyresrätter. Som figur 2 visar är det en tydlig koncentration av bebyggelse i centralorten, men där även planerade och nybyggda bostäder finns i omkringliggande orter.

## 8 Befintligt bostadsbestånd och framtida behov av bostäder

Fram till 2035 räknar Ulricehamns kommun med att det kommer att byggas 3000 nya bostäder, vilket gör att kommunen närmar sig målet om 25 000 invånare. Det är även viktigt att vid nybyggnation stimulera till bostadsrotation genom att bygga ett varierat utbud av boendeformer. För att möta upp mot kommunens växande befolkning behöver det byggas nya bostäder. Pendlingsmöjligheterna bidrar till det ökade behov av bostäder, genom utbyggnaden av riksväg 40 till motorväg som därmed underlättar resandet till närliggande kommuner så som Borås, Göteborg och Jönköping.



**Figur 4 - Ur Skåne som bostadsmarknad för studenter och unga, Region Skåne, illustration av Tyrens, Malmö.**

I dagsläget råder det ett underskott av tillgängliga bostäder i kommunen, varpå efterfrågan är förhållandevis stor på såväl lägenheter som småhus. Sett bakåt i tiden så har det under de senaste 10 åren byggts ungefär 130 småhus, 400 bostadsrätter och 65 hyresrätter i kommunen.

### **Befintliga detaljplaner**

Majoriteten av de befintliga detaljplanerna är planerade för bostadsrätter, dessa är främst koncentrerade till centralorten. Det finns även en betydande del småhus som planeras byggas utanför centralorten och ca 50 hyresrätter men däremot inga bostadsrätter som är planerade att byggas utanför centralorten i dagsläget.

### **Planerade detaljplaner**

Det finns flera bostäder kopplade till planerade detaljplaner som ännu inte har påbörjats men som är beslutade att tas fram på sikt. Utifrån dessa planerade detaljplaner finns småhus, bostadsrätter och hyresrätter representerade, men majoriteten är planerade hyresrätter. Framförallt är dessa planerade hyresrätter koncentrerade till centralorten.

### **Möjliga framtida detaljplaner**

Bostäder som är kopplade till möjliga framtida detaljplaner, är förvisso högst preliminära men här finns en jämn spridning av både småhus, bostadsrätter och hyresrätter, inom dessa detaljplaner finns även en del småhus som i så fall är tänkta att byggas utanför centralorten.

## 9 Strategiområden

Följande tre strategiområden utgör Ulricehamns kommuns landsbygdsstrategi. Utgångspunkterna är att hela Ulricehamns kommun fortsätter växa och frodas till en stolt - annorlunda - handlingskraftig kommun för alla.

### Kommunikation & infrastruktur

Något som kan kännas som den mest naturliga sak i världen för många i vår kommun, är att på ett snabbt och säkert sätt kunna ta sig till och från sin bostad och att hämta information på internet. Detta är dock en åsikt som inte delas av alla i kommunen. Att alla kommuninvånare inte är nöjda med tillgängliga kommunikationer uppmärksammades tydligt under de medborgarträffar som beredningen genomförde. Frågor om vägunderhåll, fiberutbyggnad och avsaknaden av gång och cykelvägar var frågor som ofta togs upp under träffarna. Dessa åsikter återspeglades även i svaren på medborgarenkäten. Som exempel kan nämnas att så många som 65 % av de som svarade anger att ”ha tillgång till bredband via fiber” är viktigt för att utveckla landsbygden för att stödja hemarbete, hemundervisning och de ökande teknikbehoven. Men just frågan om utbyggnad av fiber anser inte beredningen är en fråga som landsbygdsstrategin behöver lyfta, då det kommunala bolaget Ulricehamns Energi AB redan jobbar hårt med den frågan.

Kollektivtrafik är en fråga om kommunikation. Den behöver anpassas efter de behov som finns genom att ha en öppen dialog mellan berörda parter. 52 % ansåg att kommunens vägunderhåll bör förbättras, det är ett av de områden beredningen anser utgör en så viktig del att det utgör en av strategierna. För att stärka kommunens landsbygdsutveckling behöver vägnätet förbättras för både personbilar, nyttotrafik, fotgängare och cyklisterna. Detta är viktigt för alla, från de som till exempel arbetar inom skogsbruket till vår kommunala skolskjuts.

### Kommunen som samarbetspartner

Samarbete var efterfrågat på många olika sätt och med en konstruktiv tanke i grunden. De flesta byalag som vi träffade på våra möten var överens om att landsbygden växer och utvecklas av de invånare som bor och verkar där. Detta var något som även återspeglades i de egna kommentarer som vi har fått in via vår enkät. Det som efterfrågas är inte en påse pengar varje gång utan kunskap och förståelse. Det var en insikt som medborgarna delgav oss vid flera tillfällen. Kommunen är den aktör som sitter inne med svaren i ganska många frågor. Men när det gäller vad som kan utveckla vår landsbygd finns det många idéer hos de som bor och verkar där. Kommunen måste ta tillvara på de idéer som finns och göra vad man kan inom sin ram för att hjälpa till. Kommuninvånarna vill ha kommunen som en samarbetspartner för alla, näringsliv, föreningar, byalag och privatpersoner med flera. Med enkla tydliga kommunikationsvägar skapas en god dialog med medborgarna.

## Boende

Kommunen har ett fastställt mål för att öka folkmängden. Kommunens yta tillhör de större i regionen och karaktäriseras av många mindre samhällen och den dominerande centralorten. Enligt definitionen från Jordbruksverket tillhör hela Ulricehamns kommun kategorin landsbygd.

Genom den allmänt pågående urbaniseringen i Sverige förväntas den största delen av ökningen ske i centralorten. När hela kommunen utvecklas har boendet utanför centralorten en viktig del i målet om befolkningsökningen. Kommunen behöver stimulera till ökat bostadsbyggande i de delar av kommunen där efterfrågan finns för olika former av bostäder. Fokus för kommunens insatser bör ligga utanför centralorten för att bland annat minimera risken att en del mindre samhällen hamnar i en negativ trend. I centralorten finns redan en pågående process där det byggs nya bostäder för olika boendeformer.

I aktuell översiktsplan finns ett flertal geografiska områden presenterade förutom centralorten. I dessa har byggandet ännu inte kommit igång i så stor omfattning, den förväntas inte bli lika omfattande som i centralorten initialt. Utanför utpekade områden i översiktsplanen önskar medborgarna en större flexibilitet när det gäller tillstånden för enskilt byggande.

Beredningen summerar efter medborgardialogen (enkät och träffar) att attraktivt bostadsbyggande är en grund för befolkningstillväxt på en ort. Förskolor och skolor säkras genom befolkningstillväxt när det gäller barn respektive elevunderlaget såväl som personalrekrytering. Att det bor människor på landsbygden är även en faktor för att arbetsgivare ska kunna satsa lokalt och veta att det finns möjlighet att anställa personal. Det blir närmare till service för de som inte bor i kommunens större samhällen. Boende i hela Ulricehamn bidrar även till bredd inom kulturaktiviteter, föreningsliv, fritidssysselsättning samt besöksnäring.

# 10 Referenser

*Landsbygd 2020*, Länsstyrelsen Västra Götaland, 2015.

<http://www.lansstyrelsen.se/VastraGotaland/SiteCollectionDocuments/Sv/lantbruk-och-landsbygd/landsbygdsutveckling/lb-hfp-regional-handlingsplan-vg.pdf>

*PM från förvaltningen*, Ulricehamns kommun, 2015.

*Befolkningsprognos 2016-2025*, Ulricehamns kommun, Rapport 2016.

*Befolkningsprognos i Västra Götaland 2015 – 2030*, Rapport 2015: 3.

*Västra Götaland 2020 – Strategi för tillväxt och utveckling i Västra Götaland 2014 – 2020*, Västra Götalandsregionen. <http://www.vgregion.se/vg2020>

*Översiktsplan för Ulricehamns kommun 2015 – 2030*, antagen 2015.

<https://www.ulricehamn.se/boendeochmiljo/samhallsplanering/oversiktsplan/>

*Uppdragsbeskrivning – Landsbygdsstrategi*, förvaltningen i Ulricehamns kommun, 2015.